

Carlos Souza Jr. & Adalberto Veríssimo (Imazon)

## Resumo

No Estado do Pará, o desmatamento detectado pelo Sistema de Alerta de Desmatamento (SAD) atingiu 468,8 quilômetros quadrados no mês setembro 2007 e 102 quilômetros quadrados em outubro do mesmo ano.

No acumulado do período (agosto a outubro de 2007) o desmatamento totalizou 765 quilômetros quadrados. Um aumento de 4% em relação ao mesmo período do ano anterior (agosto a outubro de 2006) quando o desmatamento somou 737 quilômetros quadrados desmatados.

Em setembro de 2007 a maioria (73%) do desmatamento ocorreu em áreas privadas ou sob diversos estágios de posse. A perda de floresta em Áreas Protegidas foi significativa alcançando 18,4% nas Unidades de Conservação e outros 2,4% nas Terras Indígenas enquanto nos Assentamentos de Reforma Agrária totalizou 5,5%.

No mês de outubro a maioria (86%) do desmatamento também ocorreu em áreas privadas ou

sob diversos estágios de posse. Cresceu a participação relativa do desmatamento nos Assentamentos de Reforma Agrária atingindo 11,3% do total. Por outro lado, houve uma redução drástica na proporção do desmatamento nas Unidades de Conservação (apenas 2,7% do total). Não foram detectados desmatamento nas Terras Indígenas.

Não foi possível detectar com o SAD o desmatamento em 26% da área do Estado do Pará em setembro e 33% em outubro, pois essas áreas estavam cobertas por nuvens nas imagens de satélite. Em setembro, as nuvens se concentraram no Norte e Leste do Estado, esta última uma área historicamente crítica em relação ao desmatamento. Em outubro, parte das nuvens se concentrou no Norte e outra parte estava distribuída igualmente no resto do Estado. Portanto, os resultados de desmatamento para esses dois meses estão subestimados.

## Estatística de Desmatamento

De acordo com o SAD o desmatamento no Pará alcançou 468,8 quilômetros quadrados em setembro de 2007 e 102 quilômetros quadrados no mês de outubro do mesmo ano. Na comparação dos últimos três meses (agosto a outubro de 2007), houve primeiro uma subida de 140% no desmatamento em setembro em relação a agosto. Depois, ocorreu uma queda de 78% no mês de outubro em relação a setembro de 2007 (Figura 1).

O desmatamento acumulado no período atual (agosto a outubro de 2007) registra um ligeiro aumento de 4% em relação ao desmatamento ocorrido no mesmo período (agosto de a outubro de 2006) do ano anterior.

## Geografia do Desmatamento

A maioria (74%) do desmatamento em setembro de 2007 ocorreu em áreas privadas ou diversos estágios de posse. O desmatamento em Áreas Protegidas contabi-

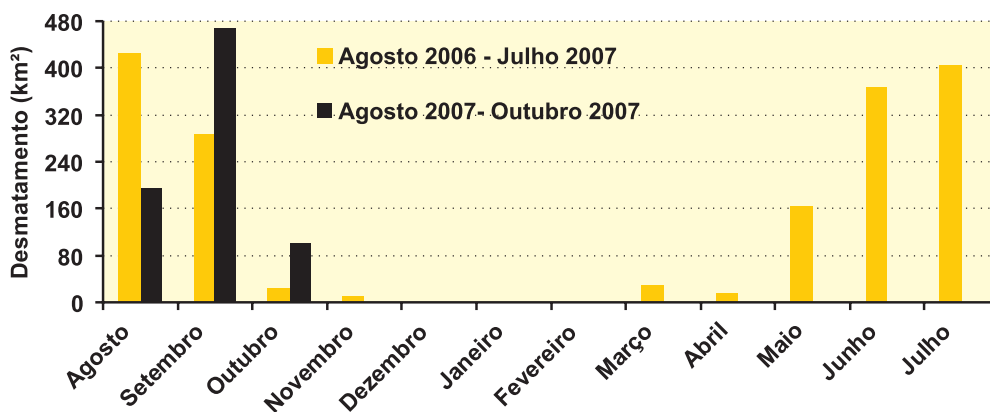


Figura 1. Desmatamento mensal no período de agosto de 2006 a outubro de 2007.

lizou 20%. Um número elevado, considerando que, por lei, não deveria existir desmatamento nessas áreas. O restante (6%) do desmatamento ocorreu nos Assentamento de Reforma Agrária. Por sua vez, em outubro de 2007, o desmatamento também predominou (86%)

em áreas privadas ou em diversos estágios de posse. Houve um aumento proporcional no desmatamento em Assentamento de Reforma Agrária atingindo 11% enquanto nas Áreas Protegidas foi registrada uma queda significativa: caindo para 3% (Tabela 1, Figura 2 e 3).

**Tabela 1.** Desmatamento detectado pelo SAD no Estado do Pará por categoria fundiária em setembro e outubro de 2007.

Categoria	Setembro de 2007		Outubro de 2007	
	km <sup>2</sup>	%	km <sup>2</sup>	%
Assentamento de Reforma Agrária	25,8	5,5	11,5	11,3
Unidades de Conservação	86,4	18,4	2,8	2,7
Terras Indígenas	11,4	2,4	0	0
Outros <sup>1</sup>	345,2	73,6	87,7	86
<b>Total (km<sup>2</sup>)</b>	<b>468,8</b>	<b>100</b>	<b>102</b>	<b>100</b>

## Assentamentos de Reforma Agrária

O desmatamento nos Assentamentos de Reforma Agrária em setembro de 2007 detectado pelo SAD totalizou 25,8 quilômetros quadrados (5%). Os Assentamentos mais desmatados foram Terra Nossa e Esperança (Tabela 2).

Por sua vez, em outubro de 2007 o SAD registrou um desmatamento menor: apenas 11,5 quilômetros quadrados (11%). Os Assentamentos mais desmatados foram Terra Nossa e Esperança (Tabela 3).

**Tabela 2.** Desmatamento detectado pelo SAD no Estado do Pará nos Assentamentos de Reforma Agrária.

Categoria	Assentamento	Ranking	Área (km <sup>2</sup> )
Projeto de Desenvolvimento Sustentável	Terra Nossa	1	5,6
Projeto de Desenvolvimento Sustentável	Esperança	2	2,8
Projeto de Assentamento	Cinturão Verde I e II	3	2,4
Projeto de Assentamento	Oeste	4	2,0
Projeto de Assentamento	Castelo dos Sonhos 2	5	1,6
Projeto de Assentamento	Buritirana	6	1,4
Projeto de Assentamento	Luciana	7	1,3
Projeto de Assentamento	Santa Julia	8	1,0
Projeto de Assentamento	Castanheira	9	0,8
Projeto de Desenvolvimento Sustentável	Mãe Menininha	10	0,8

**Tabela 3.** Desmatamento detectado pelo SAD no Estado do Pará nos Assentamentos de Reforma Agrária.

Categoria	Assentamento	Ranking	Área (km <sup>2</sup> )
Projeto de Assentamento	Propasa/Dois Irmãos	1	8,1
Projeto de Desenvolvimento Sustentável	Terra Nossa	2	1,9
Projeto de Assentamento	Castelo dos Sonhos 2	3	1,5

<sup>1</sup> Inclui áreas privadas (tituladas ou não) e florestas públicas não-protegidas.

## Áreas Protegidas

O desmatamento nas Áreas Protegidas em setembro de 2007 totalizou 97,8 quilômetros quadrados (21%). Desse total apenas 11,4 quilômetros quadrados ocorreram nas Terras Indígenas, principalmente nos territórios do Apyterewa e Menkaragnoti do Pará (Tabela 4, Figura 2).

**Tabela 4.** Terras Indígenas mais desmatadas no Pará em setembro de 2007.

Terras Indígenas	Ranking	Área (km <sup>2</sup> )
Apyterewa	1	7,1
Menkaragnoti	2	3,4
Parakanã	3	0,5
Kayapó	4	0,3

Nas Unidades de Conservação, o desmatamento atingiu 86,4 quilômetros quadrados em setembro de 2007. A Unidade de Conservação mais afetada foi à Área de Proteção Ambiental (APA) Triunfo do Xingu (Unidade de Conservação Estadual) com cerca de 72 quilômetros quadrados seguida da Flona do Jamaxim (Unidade de Conservação Federal) com 5,1 quilômetros quadrados. O ranking do desmatamento por Unidades de Conservação está resumido na Tabela 5.

**Tabela 5.** Unidades de Conservação mais desmatadas no Pará em setembro de 2007.

Unidades de Conservação / Administração	Ranking	Área (km <sup>2</sup> )
APA Triunfo do Xingu (Estadual)	1	72
Flona do Jamaxim (Federal)	2	5,1
Flona do Itacaiúnas (Federal)	3	5,0
Flona de Sacará-Taquera (Federal)	4	2,8
Rebio Nascentes da Serra do Cachimbo (Federal)	5	1,4
Esec da Terra do Meio (Federal)	6	0,2

Em outubro de 2007 houve uma redução drástica no desmatamento dentro das Unidades de Conservação somando apenas 2,8 quilômetros quadrados, dos quais 2,2 quilômetros quadrados na Flona do Jamaxim. O ranking do desmatamento por Unidades de Conservação está resumido na Tabela 6.

**Tabela 6.** Unidades de Conservação mais desmatadas no Pará em setembro de 2007.

Unidades de Conservação / Administração	Ranking	Área (km <sup>2</sup> )
Flona do Jamaxim (Federal)	1	2,2
Esec da Terra do Meio (Federal)	2	0,6

## Municípios Críticos

Em setembro de 2007, o desmatamento foi mais crítico em São Felix do Xingu (158 quilômetros quadrados), Cumaru Norte (144 quilômetros quadrados) e Altamira (49,3 quilômetros quadrados) (Tabela 1, Figura 2 e 3). Por sua vez, no mês de outubro, os municípios que mais desmataram foram Cumaru Norte (31,8 quilômetros quadrados), São Felix do Xingu (18,5 quilômetros quadrados) e Santana do Araguaia (12,5 quilômetros quadrados) O ranking do desmatamento por município é mostrado nas Tabelas 7 e 8.

**Tabela 7.** Municípios mais desmatados no Pará em setembro de 2007.

Municípios	Ranking	Área (km <sup>2</sup> )
São Félix do Xingu	1	158
Cumaru do Norte	2	144
Altamira	3	49
Marabá	4	33
Novo Progresso	5	25,6
Santana do Araguaia	6	11,4
Bannach	7	7,7
Santa Maria das Barreiras	8	7,4
Ourilândia do Norte	9	6,9
Itupiranga	10	6,1

Tabela 8. Municípios mais desmatados no Pará em outubro de 2007.

Municípios	Ranking	Área (km <sup>2</sup> )
Cumaru do Norte	1	31,8
São Félix do Xingu	2	18,5
Santana do Araguaia	3	12,5
Altamira	4	11,9
Novo Progresso	5	11,7
Itaituba	6	8,8
Jacareacanga	7	5,1
Santa Maria das Barreiras	8	1,7

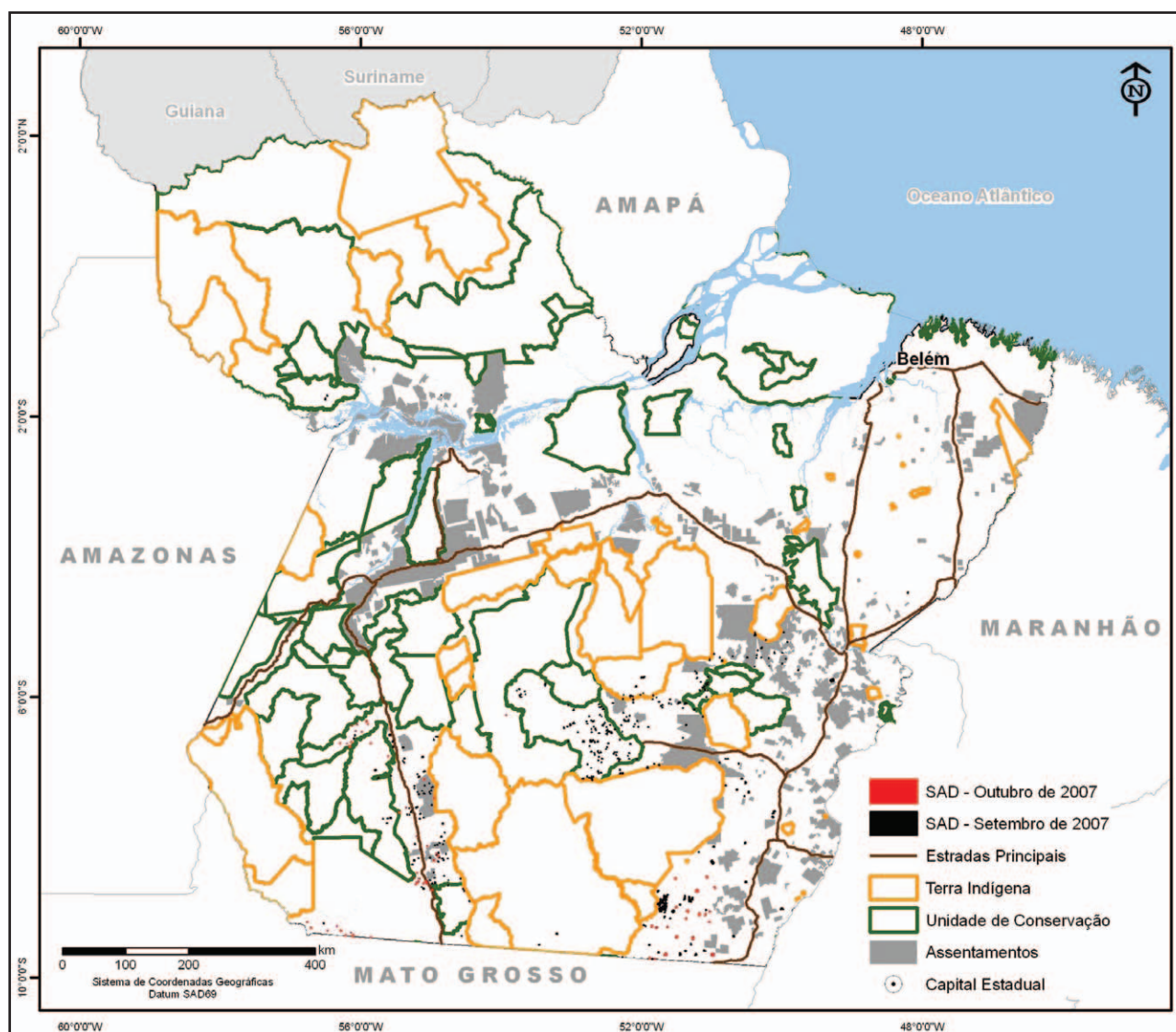


Figura 2. Desmatamento detectado pelo SAD no Pará em setembro e outubro de 2007.

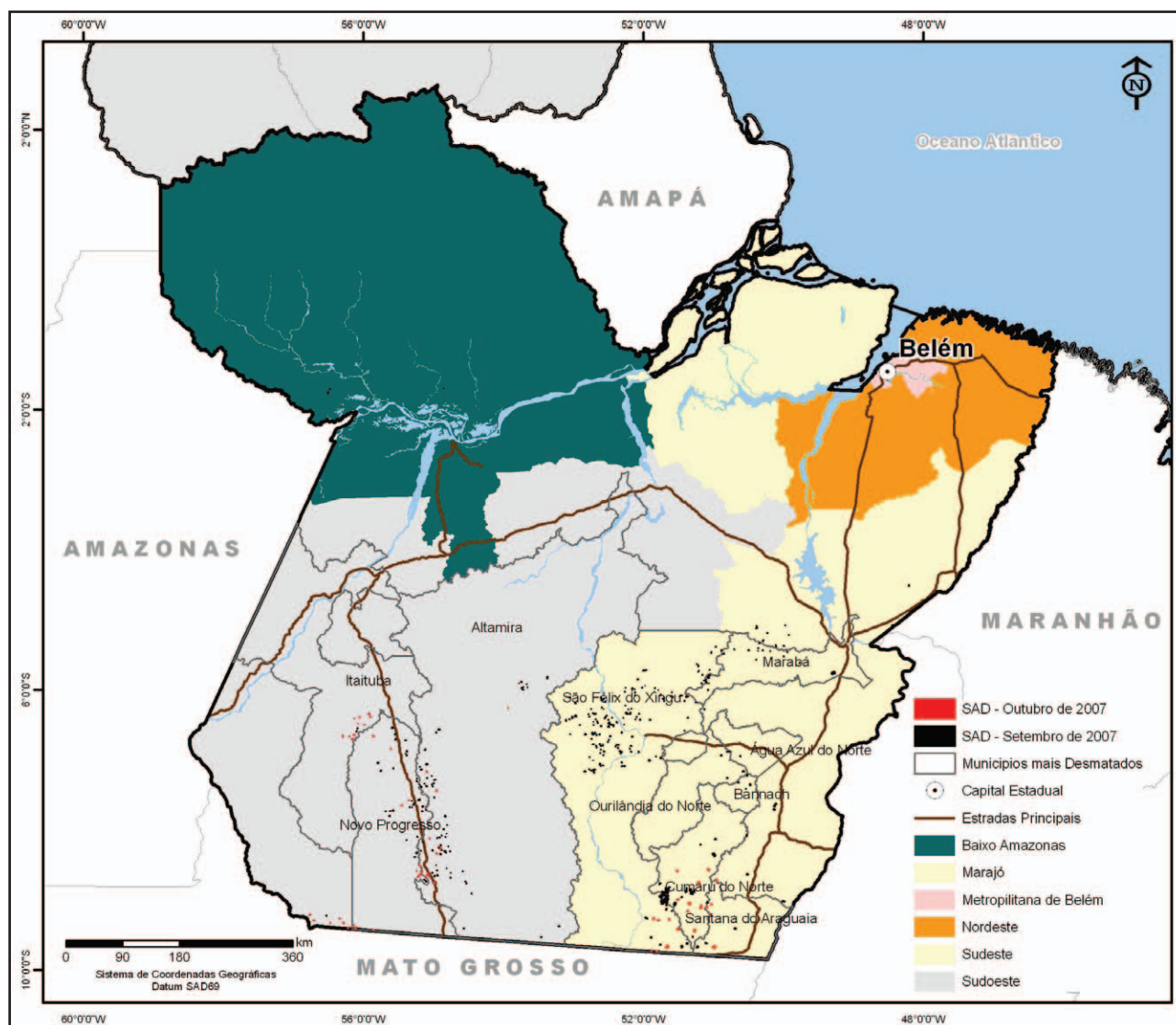


Figura 3. Dez municípios mais desmatados no Pará em setembro e outubro de 2007.

### Notas

#### Equipe Responsável:

Coordenação Geral: Carlos Souza Jr. e Adalberto Veríssimo (Imazon)

Equipe: Anderson Costa (Sensoriamento Remoto), Rodney Salomão e Amintas Brandão Jr. (Geoprocessamento) – Imazon;

#### Fonte de Dados:

As estatísticas de desmatamento são geradas a partir dos dados do SAD (Imazon);

Dados do INPE- Desmatamento (PRODES) e Queimadas (PROARCO)

<http://www.obt.inpe.br/prodes/>

<http://www.dpi.inpe.br/proarco/bdqueimadas/>

#### Apoio

Fundação Gordon & Betty Moore  
Embaixada do Reino dos Países Baixos  
Estado de Meio Ambiente-SEMA-PA

#### Parceria

Secretaria de Estado de Meio Ambiente-SEMA-PA