

# ÍNDICE DE PROGRESSO SOCIAL NA AMAZÔNIA BRASILEIRA **IPS AMAZÔNIA 2021**

RESUMO EXECUTIVO

---



# ÍNDICE DE PROGRESSO SOCIAL NA AMAZÔNIA BRASILEIRA **IPS AMAZÔNIA 2021**

---

Daniel Santos, Adalberto Veríssimo,  
Paulo Seifer e Marcelo Mosaner

## RESUMO EXECUTIVO

Iniciativa e realização:



Apoio:



© Copyright 2021 by Imazon

**Autores**

Daniel Santos, Adalberto Veríssimo,  
Paulo Seifer e Marcelo Mosaner

**Edição de texto**

Tatiana Corrêa Veríssimo

**Capa e Projeto Gráfico**

Luciano Silva  
[www.rl2design.com.br](http://www.rl2design.com.br)



Rua Dom Romualdo de Seixas, 1698  
Edifício Zion • 11º Andar • Umarizal • CEP 66055-028 • Belém – Pará – Brasil  
Tel.: (91) 3182-4000 • Fax: (91) 3182-4027  
[www.imazon.org.br](http://www.imazon.org.br) • [imazon@imazon.org.br](mailto:imazon@imazon.org.br)

# SUMÁRIO

<b>LISTA DE FIGURAS</b>	<b>4</b>
<b>LISTA DE TABELAS</b>	<b>5</b>
<b>INTRODUÇÃO</b>	<b>6</b>
<b>NOTAS DE PRECAUÇÃO</b>	<b>10</b>
<b>A IMPORTÂNCIA DO PROGRESSO SOCIAL NA AMAZÔNIA</b>	<b>12</b>
<b>SOBRE O ÍNDICE DE PROGRESSO SOCIAL NA AMAZÔNIA</b>	<b>14</b>
Princípios do IPS	14
<b>RESULTADOS DO IPS AMAZÔNIA 2021</b>	<b>17</b>
O IPS AMAZÔNIA	17
IPS DOS ESTADOS	20
IPS DOS MUNICÍPIOS	21
Avanços e retrocessos do IPS Amazônia 2021 nos municípios	25
Pontos fortes e fracos dos municípios amazônicos ( <i>scorecards</i> )	27
Progresso social e desenvolvimento econômico nos municípios	28
<b>AS DIMENSÕES DO IPS AMAZÔNIA</b>	<b>30</b>
Necessidades Humanas Básicas (Dimensão 1)	30
Fundamentos para o Bem-Estar (Dimensão 2)	33
<b>Municípios mais desmatados e o IPS Amazônia</b>	<b>35</b>
Oportunidades (Dimensão 3)	38
<b>CONCLUSÃO</b>	<b>41</b>
<b>REFERÊNCIAS</b>	<b>44</b>
<b>APÊNDICES</b>	<b>46</b>
Apêndice 1. Componentes do IPS Amazônia 2021 na escala de municípios	46
Apêndice 2. IPS Amazônia 2021 nos municípios	58
Apêndice 3. Fontes e definições dos indicadores	80

# LISTA DE FIGURAS

<b>Figura 1.</b> A Amazônia Legal, cobertura vegetal e desmatamento até 2020.	13
<b>Figura 2.</b> Estrutura do IPS Amazônia (dimensões, componentes e indicadores).	16
<b>Figura 3.</b> Resultado geral por dimensões do IPS para Amazônia e Brasil em 2021.	17
<b>Figura 4.</b> IPS Amazônia 2021 por componentes.	18
<b>Figura 5.</b> Variação do IPS Amazônia 2021 nos estados e Amazônia Legal (mínima, média e máxima).	21
<b>Figura 6.</b> IPS Amazônia 2021 nos municípios da Amazônia.	23
<b>Figura 7.</b> Variação nos municípios do IPS Amazônia entre 2018 e 2021.	26
<b>Figura 8.</b> <i>Scorecard</i> de Parintins (AM) no IPS Amazônia 2021.	27
<b>Figura 9.</b> Relação entre IPS Amazônia 2021 e o PIB per capita 2018 nos municípios da Amazônia.	29
<b>Figura 10.</b> Dimensão 1 (Necessidades Humanas Básicas) nos municípios da Amazônia.	31
<b>Figura 11.</b> Variação da Dimensão 1 (Necessidades Humanas Básicas) do IPS na Amazônia e nos estados em 2021 (máximo, média, mínimo).	32
<b>Figura 12.</b> Taxa de homicídios (óbitos por 100 mil habitantes) nos municípios da Amazônia em 2019.	32
<b>Figura 13.</b> Dimensão 2 (Fundamentos para o Bem-Estar) nos municípios da Amazônia.	33
<b>Figura 14.</b> Variação da Dimensão 2 (Fundamentos para o Bem-Estar) do IPS na Amazônia e nos estados em 2021 (máximo, média, mínimo).	34
<b>Figura 15.</b> Desmatamento recente (% do desmatamento total) nos municípios da Amazônia Legal em 2018, 2019 e 2020.	37
<b>Figura 16.</b> Dimensão 3 (Oportunidades) nos municípios da Amazônia.	38
<b>Figura 17.</b> Variação da Dimensão 3 (Oportunidades) do IPS na Amazônia e nos estados em 2021 (máximo, média, mínimo).	39
<b>Figura 18.</b> Taxas de casos de violência contra mulheres e população infantil da Amazônia de 2021 a 2019.	40

# LISTA DE TABELAS

<b>Tabela 1.</b> Resultados do IPS Amazônia 2014, 2018 e 2021.	19
<b>Tabela 2.</b> IPS Amazônia 2021 considerando as dimensões para os estados da Amazônia Legal.	20
<b>Tabela 3.</b> Perfil dos municípios por grupos (Tiers) do IPS Amazônia 2021.	24
<b>Tabela 4.</b> Vinte municípios com maior desmatamento recente (em km <sup>2</sup> ) e IPS Amazônia 2021.	36

# Introdução

---

O Índice de Progresso Social (IPS) mede de forma holística e robusta a performance social e ambiental de territórios (países, estados, municípios etc.). Esse índice foi elaborado por acadêmicos de grandes centros de pesquisa do mundo e está sendo adotado em diversos países e territórios subnacionais, com a liderança global da Social Progress Imperative (SPI)<sup>[1]</sup>. O IPS foi concebido a partir do entendimento de que medidas de desenvolvimento baseadas apenas em indicadores econômicos são insuficientes, já que crescimento econômico sem progresso social resulta em degradação ambiental, aumento na desigualdade, exclusão e conflitos sociais.

O IPS é composto por indicadores exclusivamente sociais e ambientais obtidos a partir de dados públicos disponíveis. Ele é agregado em três dimensões – Necessidades Humanas Básicas, Fundamentos para o Bem-Estar e Oportunidades – e 12 componentes, a saber: Nutrição e Cuidados Médicos Básicos; Água e Saneamento; Moradia; Segurança Pessoal; Acesso ao Conhecimento Básico; Acesso à Informação e Comunicação; Saúde e Bem-Estar; Qualidade do Meio Ambiente; Direitos Individuais; Liberdades Individuais e de Escolha; Inclusão Social; Acesso à Educação Superior.

O IPS foi adaptado para a Amazônia Legal em 2014 sob liderança do Imazon com apoio do SPI e Fundação Avina. Para medir o progresso social da região, o Imazon desenvolveu um método de adaptação do IPS da escala global (países) para a escala subnacional (municípios) e já publicou duas edições desse índice para a Amazônia Legal (2014 e 2018). Todas as informações sobre essa iniciativa, além dos dados e resultados desagregados na escala municipal estão disponíveis em <http://www.ipsamazonia.org.br>.

O IPS Amazônia 2021 foi atualizado com indicadores de série histórica até os anos mais recentes, pois com o atraso na realização do Censo 2020 (será realizado somente em 2022), os dados do Censo 2010<sup>[2]</sup> do IBGE ficaram muito

---

<sup>[1]</sup> Mais informações e IPS global 2021 disponível em: <https://www.socialprogress.org>.

<sup>[2]</sup> Os dados do Censo Demográfico 2010 do IBGE foram utilizados nas publicações do IPS Amazônia lançadas em 2014 e 2018.

defasados para serem usados em uma nova versão. Com base nesses novos indicadores, foi possível elaborar um IPS Amazônia 2021 de modo retroativo para os anos de 2014 e 2018. A seguir, os principais resultados desse IPS renovado:

- ▶ O IPS Amazônia 2021 (54,59) apresentou ligeira redução em relação ao índice 2018 (54,64).
- ▶ Essa pontuação geral da Amazônia em 2021 está abaixo da média geral do Brasil (63,29).
- ▶ Entre as três dimensões do IPS Amazônia 2021, a Dimensão 1 (Necessidades Humanas Básicas) possui a melhor pontuação geral média (66,19), enquanto a Dimensão 3 (Oportunidades), o pior resultado (41,80).
- ▶ Dos 12 componentes do IPS Amazônia 2021, a metade (Água e Saneamento, Segurança Pessoal, Acesso à Informação e Comunicação, Direitos Individuais, Liberdades Individuais e Acesso à Educação Superior) possui um baixo índice médio (menor que 60).
- ▶ A pontuação do componente Segurança Pessoal na Amazônia em 2021 (56,25) demonstra que a violência se tornou um problema crônico em toda a região, o que é atestado pela alta taxa de homicídios nos municípios da região.
- ▶ Já o componente Qualidade do Meio Ambiente na Amazônia reduziu ligeiramente sua pontuação média em 2021 (64,66) em relação a 2018 (65,17). O aumento recente do desmatamento no período analisado para o IPS Amazônia 2021 (agosto 2018 a julho 2020) corroborou para essa piora.
- ▶ Dos 772 municípios amazônicos avaliados, quase metade (49%) teve redução no IPS 2021 em comparação com 2018. Dentre os municípios que sofreram maior redução no IPS incluem-se: Ariquemes (RO), Marabá (PA), Parintins (AM), Rolim de Moura (RO), Boa Vista (RR) e Porto Velho (RO).
- ▶ Cerca de 30% dos municípios tiveram aumento no IPS, como em Canaã dos Carajás (PA), Parauapebas (PA), Paragominas (PA), Ji-Paraná (RO), Santarém (PA), Belém (PA). Outros 21% dos municípios mantiveram-se estáveis.



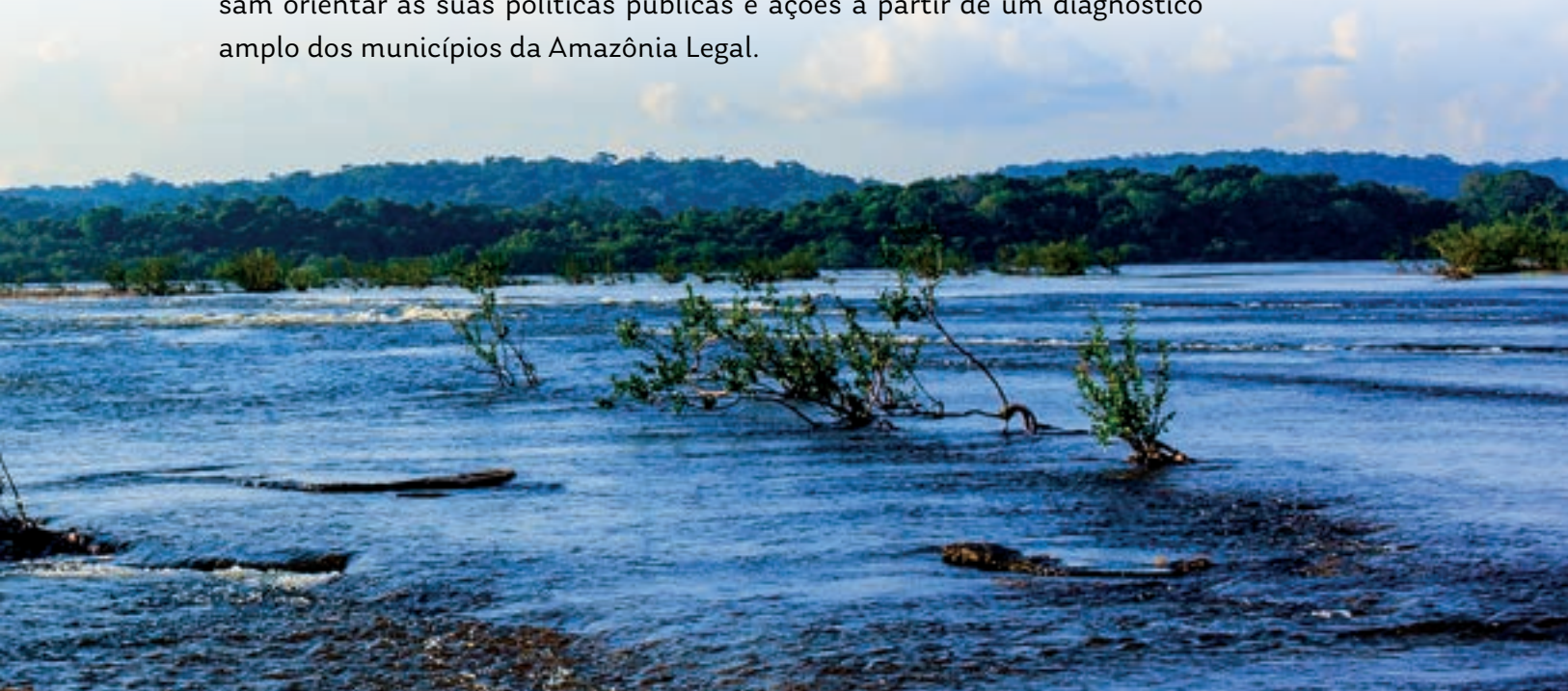
- ▶ Nenhum dos nove estados da Amazônia superou a média nacional do IPS. Mato Grosso (57,94), Rondônia (57,20) e Amapá (54,96) são os estados com os índices acima do IPS Amazônia 2021 (54,49), enquanto os demais estados têm índices abaixo da média.
- ▶ Os municípios amazônicos foram classificados em cinco grupos (*Tiers*) conforme seus resultados do IPS Amazônia 2021. Os municípios do Grupo 1, com 62 municípios, contam com os melhores IPS (verde escuro no mapa), seguido do Grupo 2, com 147 municípios (verde claro no mapa). Há ainda 252 municípios no Grupo 3 (amarelo no mapa) e 225 municípios no Grupo 4 (laranja no mapa). Por último, estão 86 municípios no Grupo 5 (vermelho no mapa) com os piores IPS.
- ▶ O primeiro grupo, com índices superiores ao IPS médio (62,67) na Amazônia, compreende todas as capitais e boa parte dos municípios mais populosos (>200 mil habitantes), com exceção de Santarém (PA), Marabá (PA), Imperatriz (MA), Ananindeua (PA) e Castanhal (PA). Há também 13 municípios com população muito pequena (< 10 mil habitantes) incluídos nesse grupo, entre os quais Campos de Júlio (MT), Serra do Navio (AP) e Faro (PA), um dos municípios mais conservados da Amazônia.
- ▶ Entre os dez municípios com melhores IPS Amazônia 2021, a liderança ficou com Cuiabá (MT) seguido de Palmas (TO). As capitais São Luís (MA) e Manaus (AM) ocuparam, respectivamente, a quarta e sexta posição. Canaã dos Carajás (PA), um polo de mineração industrial (minério de ferro) atingiu o sétimo melhor IPS.



- ▶ Entre os 15 municípios com os piores IPS estão alguns fortemente associados com desmatamento, degradação florestal e conflitos sociais, como é o caso dos municípios paraenses de Pacajá, Pau D’Arco, Nova Ipixuna e Nova Conceição do Piriá. Há também municípios com forte presença de garimpo ilegal como é o caso de Jacareacanga (PA). Por fim, o município de São Félix das Balsas (MA) tem o pior IPS Amazônia 2021.

O novo IPS Amazônia 2021 reúne um conjunto de 45 indicadores sociais e ambientais organizados em 12 componentes e apresenta índices na escala estadual (9 estados) e municipal (772 municípios). Para cada um dos municípios amazônicos, há um perfil (*scorecard*) com um resumo didático da sua situação social e ambiental. Além disso, é possível comparar o IPS entre municípios situados na mesma condição econômica expresso em termos de PIB per capita.

O IPS é um método inovador para medir progresso social, pois foca nos resultados de forma quantitativa. O IPS é calculado a partir de dados secundários públicos provenientes de órgãos oficiais e de institutos de pesquisa e instituições da sociedade civil. Além disso, esse índice é orientado para medir resultados e não para avaliar investimentos. Dessa maneira, o IPS permite que a sociedade civil, os líderes do setor privado, os formadores de opinião e sobretudo os dirigentes públicos (esfera municipal, estadual e federal) possam orientar as suas políticas públicas e ações a partir de um diagnóstico amplo dos municípios da Amazônia Legal.



## Notas de precaução

---

O IPS Amazônia 2021 apresenta novidades em relação às duas edições anteriores (2014 e 2018). A principal é a inclusão de novos indicadores substituindo dados que dependiam do Censo Demográfico. Isso porque não houve a realização do Censo Demográfico 2020 (foi postergado para 2022). Dessa forma, os resultados do IPS Amazônia 2021 não podem ser comparados diretamente com as edições anteriores publicadas pelo Imazon em 2014 e 2018. As pontuações de 2014 e 2018 portanto foram recalculadas de modo retroativo, permitindo tecer comparações e identificar tendências ao longo da última década.

O IPS Amazônia 2021 analisa todos os 9 Estados e os 772 municípios situados na Amazônia Legal a partir de dados secundários públicos provenientes de órgãos oficiais e de institutos de pesquisa e instituições da sociedade civil.

A Amazônia Legal abriga muitos municípios com grande extensão territorial (alguns maiores que estados brasileiros). Assim, há muita disparidade entre área urbana (sede dos municípios) e área rural dentro do mesmo município. Além disso, parte da população nas áreas rurais (florestais) está muito dispersa em um território imenso, o que pode dificultar a coleta de dados. Infelizmente, não é possível gerar o IPS Amazônia com dados secundários na escala submunicipal (escala de distritos, áreas urbanas). Para isso seria necessário levantamentos de dados primários.

Os dados do IPS Amazônia não refletem as condições sociais e culturais específicas dos povos indígenas<sup>[3]</sup> que habitam as Terras Indígenas e das populações quilombolas<sup>[4]</sup> que ocupam Territórios Quilombolas na Amazônia Legal. Para isso seria necessário um IPS específico com coleta de dados primários. Contudo, no contexto do IPS Amazônia 2021, os povos indígenas estão presentes no cálculo do IPS nos componentes Qualidade do Meio Ambiente (Áreas Protegidas) e Inclusão Social (violência contra indígenas).

Os mapas do IPS Amazônia 2021 na escala municipal (índice geral, índices por dimensões e por componentes) segue o método de classificação *Natural Breaks* que permitiu a elaboração dos mesmos baseado em cinco grupos (*Tiers*). Em geral, os municípios situados nas áreas mais remotas da Amazônia possuem grande extensão territorial em contraste com municípios menores que, em geral, estão situados nas bordas sul e leste da região. Esse contraste cria um efeito visual desproporcional, pois os mapas refletem o tamanho dos territórios e não a densidade populacional de cada município.

A Amazônia Legal possui municípios cobertos pela vegetação de cerrado, os quais apresentam uma dinâmica social e econômica distinta das áreas florestais. O bioma cerrado ocupa parte expressiva de Mato Grosso, Maranhão e Tocantins. O ritmo de desenvolvimento dos municípios desse bioma não pode ser extrapolado para aqueles localizados no bioma Amazônia.

---

<sup>[3]</sup> População indígena estimada em 747.917 habitantes (IBGE, 2021a). Isso corresponde a 2,7% da população total estimada para a Amazônia Legal em 2020.

<sup>[4]</sup> População quilombola estimada em 338.674 habitantes (IBGE, 2021a). Corresponde a 1,2% da população total estimada para a Amazônia Legal em 2020.

# A importância do Progresso Social na Amazônia

---

A Amazônia Legal e sua população, composta por aproximadamente 28 milhões de habitantes (IBGE, 2021b), convive com uma baixa qualidade de vida, geralmente evidenciada por indicadores sociais e econômicos inferiores ao restante do Brasil. Além disso, a destruição do seu patrimônio natural ameaça não apenas os seus habitantes, mas também toda a humanidade, uma vez que a região possui um papel central nas agendas de clima e biodiversidade.

O modelo de desenvolvimento predominante na Amazônia é marcado pelo desmatamento e degradação florestal (Figura 1), conflitos sociais, ilegalidade e subdesenvolvimento econômico. Em 2020, a Amazônia Legal gerou com cerca de 52% das emissões de gases de efeito estufa do Brasil<sup>[5]</sup>, apesar de contribuir com apenas 9% do Produto Interno Bruto (PIB) (IBGE, 2018).

Diferente de outros índices que medem o desempenho social, o IPS é obtido apenas com o emprego de indicadores sociais e ambientais. Isso permite avaliar melhor os resultados de progresso social e posteriormente comparar o papel da economia em cada um dos territórios.

É possível atualizar essa nova versão do IPS Amazônia com maior periodicidade devido ao uso de indicadores com série histórica. A atualização periódica permite que esse índice capture a rápida dinâmica de transformações na região, inclusive os impactos sociais de grandes obras de infraestrutura, investimentos privados e escolhas de políticas públicas e suas consequências para a floresta e populações humanas na Amazônia.

---

<sup>[5]</sup> Porcentagem obtida com dados de emissão total de toneladas de CO<sub>2</sub> equivalente (CO<sub>2</sub>eq GWP-AR5) dos estados da Amazônia Legal (inclui todo o Maranhão) em relação ao total emitido no Brasil (Seeg, 2021). Mais informações no website da iniciativa Seeg Brasil: <https://seeg.eco.br>

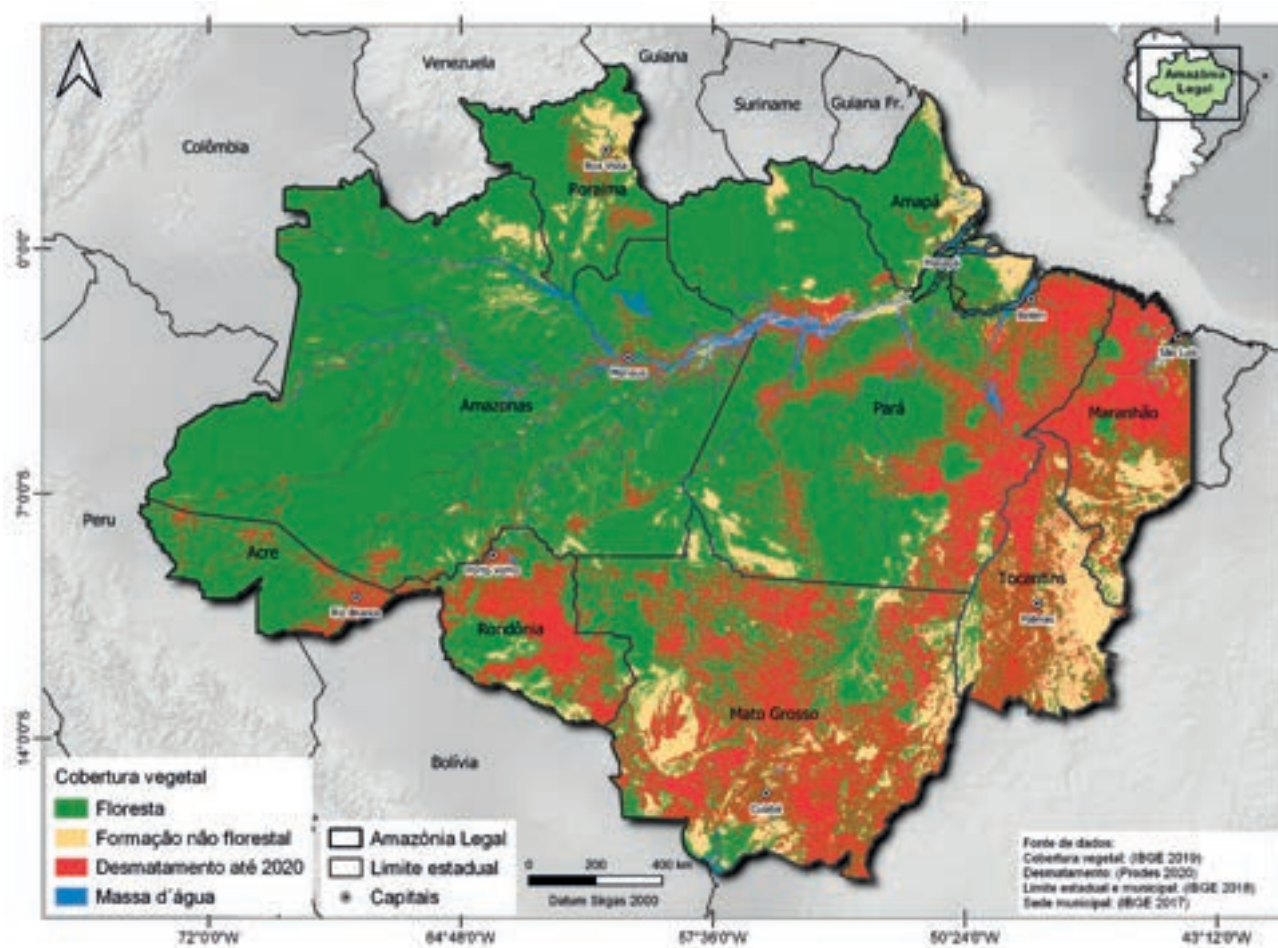


Figura 1. A Amazônia Legal, cobertura vegetal e desmatamento até 2020.

# Sobre o Índice de Progresso Social na Amazônia

O progresso social, conforme definido pela Social Progress Imperative (SPI), é a “capacidade da sociedade em satisfazer as necessidades humanas básicas, estabelecer as estruturas que garantam qualidade de vida aos cidadãos e dar oportunidades para que todos os indivíduos possam atingir seu potencial máximo”. A partir desse conceito, a SPI formulou o Índice de Progresso Social (IPS) – baseado em uma estrutura abrangente –, o qual permite que tomadores de decisão estabeleçam prioridades estratégicas e procedam de acordo com as questões mais pertinentes em seus territórios (SPI, 2021a; SPI, 2021b). O IPS está fundamentado sobre quatro princípios:

## PRINCÍPIOS DO IPS

- 1. Indicadores exclusivamente sociais e ambientais:** seu objetivo é medir o progresso social diretamente e não por meio de variáveis econômicas.
- 2. Foco nos resultados:** deve medir os resultados que são importantes para a vida das pessoas (*outcomes*) e não os investimentos ou esforços realizados (*inputs*).
- 3. Factibilidade:** o índice pretende ser uma ferramenta prática que possa ajudar dirigentes públicos, líderes empresariais e da sociedade civil a propor e apoiar a implementação de políticas e programas que acelerem o progresso social.
- 4. Relevância:** seu objetivo é medir o progresso social de forma holística e abrangente, englobando todas as regiões e/ou territórios.



Com esses princípios, é possível estabelecer um método para medir o desempenho social em todas as escalas territoriais (da comunidade até a escala global) com o uso de indicadores sociais e ambientais. O IPS Amazônia, assim como o global, está estruturado em três dimensões e 12 componentes. Cada um dos componentes abrange de dois até cinco indicadores (Figura 2)<sup>[6]</sup>. No caso da Amazônia, essa estrutura permitiu classificar e pontuar todos os municípios da região.

Para calcular o IPS Amazônia, utilizamos 45 indicadores de dados secundários públicos de fontes oficiais, de institutos de pesquisa e de organizações da sociedade civil. O índice varia de zero (pior) a 100 (melhor) e corresponde à média simples dos índices de progresso social das três dimensões (Necessidades Humanas Básicas, Fundamentos para o Bem-Estar e Oportunidades). Já as dimensões correspondem às médias simples dos índices obtidos dos componentes que as integram. Por sua vez, os índices dos componentes foram gerados a partir da Análise de Componentes Principais (ACP)<sup>[7]</sup> entre os indicadores. Finalmente, com todos os índices obtidos, é possível realizar uma avaliação comparativa dos pontos fortes e fracos entre eles para cada município amazônico (*scorecard*).

<sup>[6]</sup> Devido à ausência de mais indicadores municipais, excepcionalmente há dois indicadores para esses componentes: Direitos Individuais e Acesso à Educação Superior.

<sup>[7]</sup> As análises Raiser Meyer-Olkin (RMO) e alfa de Cronbach foram utilizadas para verificar a validade e confiabilidade da ACP de todos os componentes, segundo estabelecido na metodologia do IPS (SPI, 2021a).



## ÍNDICE DE PROGRESSO SOCIAL – IPS AMAZÔNIA

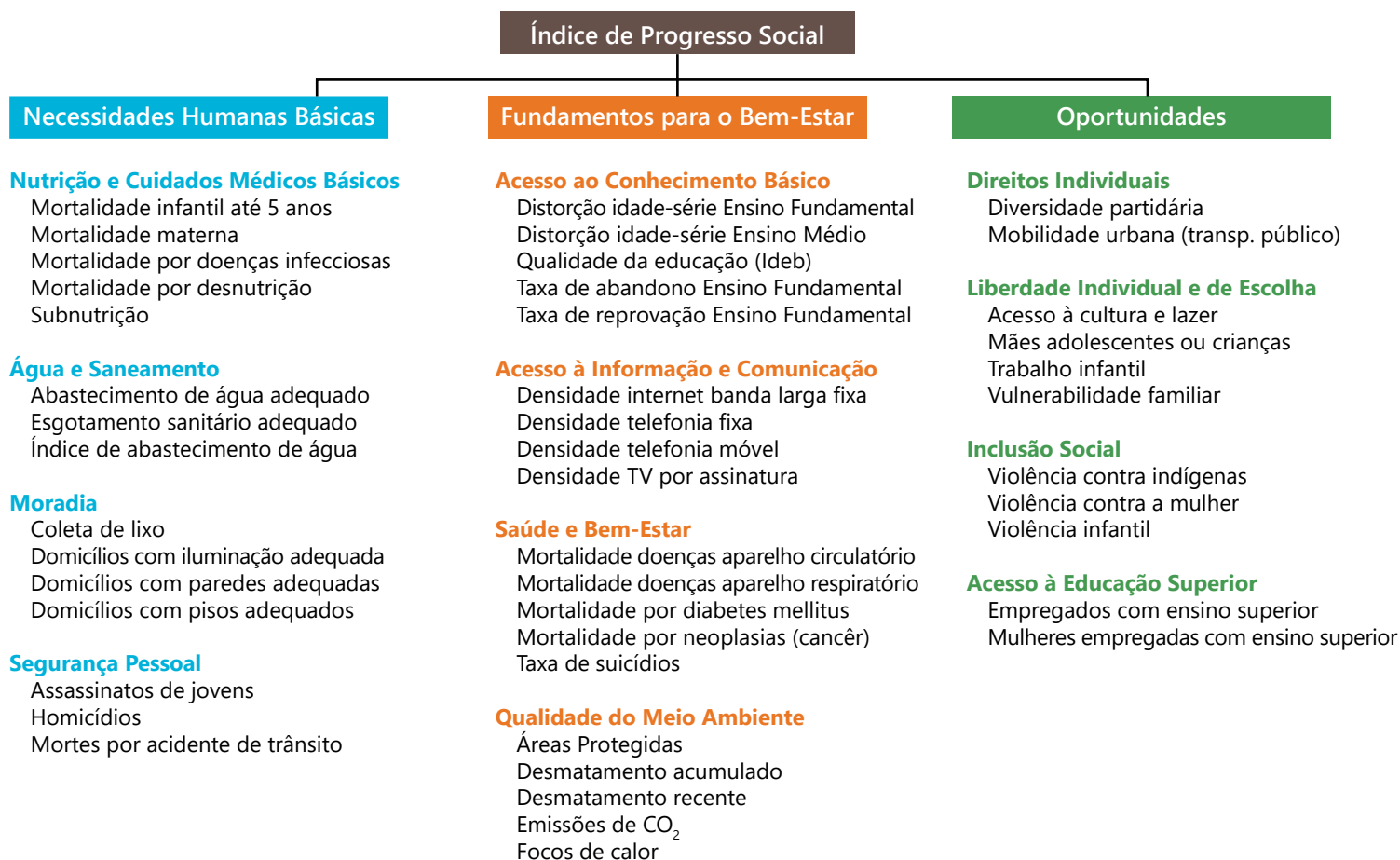


Figura 2. Estrutura do IPS Amazônia (dimensões, componentes e indicadores)<sup>[8]</sup>.

<sup>[8]</sup> Detalhes sobre os indicadores que compõem o IPS Amazônia disponíveis no Apêndice 3.

# Resultados do IPS Amazônia 2021

## O IPS AMAZÔNIA

Em 2021, a Amazônia obteve um IPS igual a 54,59, um resultado inferior à pontuação do Brasil (63,29)<sup>[9]</sup>. Entre as dimensões, Necessidades Humanas Básicas (Dimensão 1) obteve a maior pontuação (66,19), enquanto Fundamentos para o Bem-Estar (Dimensão 2) atingiu 55,77. O pior resultado foi para Oportunidades (Dimensão 3), com um índice de apenas 41,80. Além disso, em todas as dimensões, a Amazônia Legal obteve resultados inferiores ao IPS de todo o Brasil (Figura 3).

Entre os componentes do IPS Amazônia 2021, os que possuem melhor média geral são Nutrição e Cuidados Médicos Básicos, Moradia e Saúde e Bem-Estar. Por outro lado, os piores resultados ocorreram em Direitos Individuais, Acesso à Informação e Comunicação e Acesso à Educação Superior (Figura 4). Maiores detalhes nas seções sobre as dimensões.

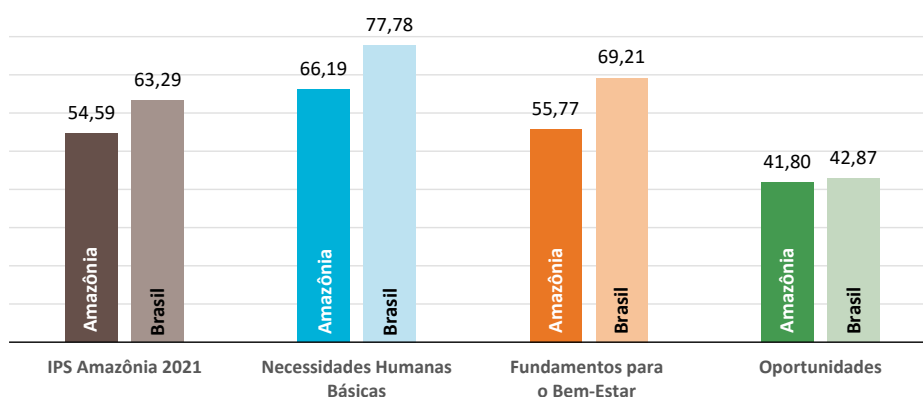


Figura 3. Resultado geral por dimensões do IPS para Amazônia e Brasil em 2021.

<sup>[9]</sup> Um IPS para o Brasil foi calculado com o uso dos mesmos indicadores da escala municipal, mas para a escala de país. As únicas exceções são os indicadores desmatamento acumulado e desmatamento recente do componente Qualidade do Meio Ambiente. Para ambos, a escala da Amazônia foi adicionada ao Brasil, tendo em vista que não existem tais variáveis para o país inteiro.

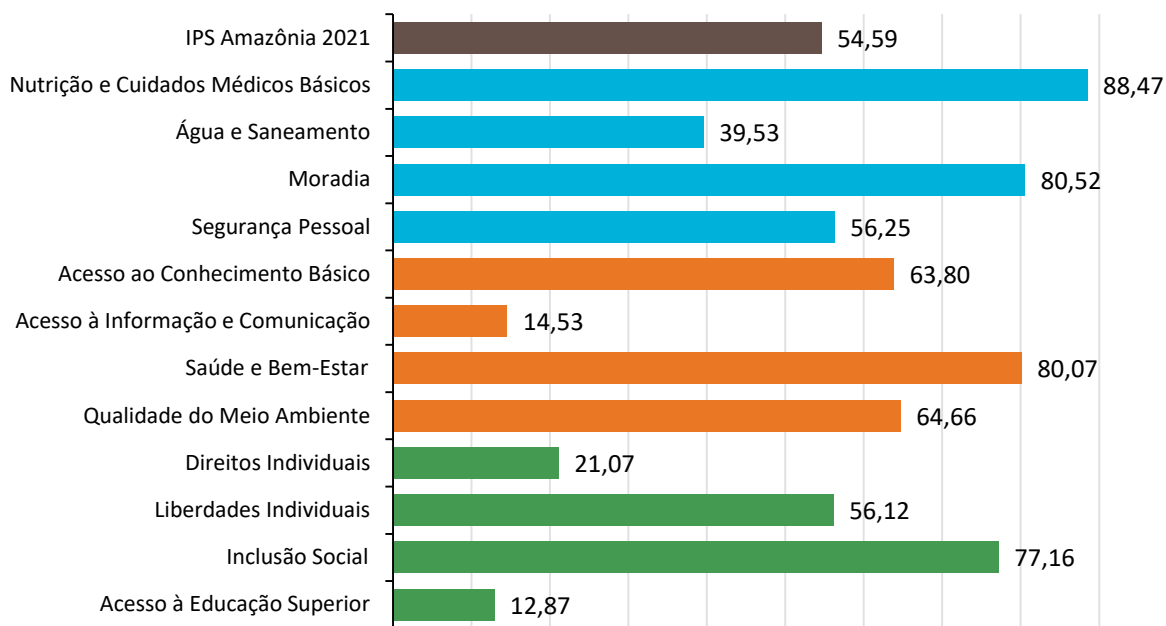


Figura 4. IPS Amazônia 2021 por componentes.

A fim de medir as mudanças no progresso social ao longo do tempo, foi possível utilizar a estrutura do índice e os indicadores utilizados para 2021. Em seguida, a mesma metodologia de cálculo do IPS foi aplicada para 2014 e 2018<sup>[10]</sup>. Desse modo, a pontuação geral do IPS Amazônia foi 54,45 em 2014 e 54,64 em 2018. Verificou-se portanto uma estagnação do IPS Amazônia 2021 (54, 59) em relação à pontuação de 2018.

A estagnação no progresso social não é uniforme no território, ou seja, houve avanços no IPS em alguns municípios e piora em outros. E isso também se reflete nos componentes. Por exemplo, enquanto o Acesso à Informação e Comunicação (reflete a precariedade da internet e telefonia na região) e o

<sup>[10]</sup> Para calcular o IPS Amazônia 2014 e 2018 houve uma análise e revisões retroativas dos indicadores utilizados em 2021 para os respectivos anos. Conseqüentemente, os números citados aqui diferem das pontuações e classificações do IPS Amazônia das publicações anteriores e não podem ser comparados com eles. O novo conjunto de dados completo está disponível no site: <https://www.ipsamazonia.org.br/>.

Acesso à Educação Superior (dificuldade de atrair e reter mão de obra com ensino superior) estão estagnados, há uma ligeira melhora no componente Segurança Pessoal em 2021 em relação a 2014 (mas a situação ainda é crítica) e uma piora em quatro componentes na comparação entre 2021 e 2018: Qualidade do Meio Ambiente, Direitos Individuais, Liberdade Individual e de Escolha e Inclusão Social (Tabela 1).

Tabela 1. Resultados do IPS Amazônia 2014, 2018 e 2021.

IPS Amazônia		2014	2018	2021
<b>Dimensão 1. Necessidades Humanas Básicas</b>		<b>63,36</b>	<b>63,59</b>	<b>66,19</b>
Componentes	Nutrição e Cuidados Médicos Básicos	89,87	88,80	88,47
	Água e Saneamento	38,38	39,25	39,53
	Moradia	69,41	79,21	80,52
	Segurança Pessoal	55,78	47,13	56,25
<b>Dimensão 2. Fundamentos para o Bem-Estar</b>		<b>55,09</b>	<b>54,10</b>	<b>55,77</b>
Componentes	Acesso ao Conhecimento Básico	59,87	62,14	63,80
	Acesso à Informação e Comunicação	14,00	12,45	14,53
	Saúde e Bem-Estar	81,29	76,66	80,07
	Qualidade do Meio Ambiente	65,22	65,17	64,66
<b>Dimensão 3. Oportunidades</b>		<b>44,90</b>	<b>46,23</b>	<b>41,80</b>
Componentes	Direitos Individuais	24,15	27,61	21,07
	Liberdade Individual e de Escolha	59,98	63,56	56,12
	Inclusão Social	85,18	82,38	77,16
	Acesso à Educação Superior	10,29	11,35	12,87

## IPS DOS ESTADOS

Todos os estados da Amazônia Legal possuem IPS Amazônia 2021 piores que a média do Brasil (63,29). Mesmos aqueles com maior dinamismo econômico como Mato Grosso tiveram um IPS (57,94) inferior à média do país. Os dois piores IPS foram Pará (52,94) e Roraima (52,37). Nenhum estado da região obteve resultado superior à média do Brasil para as dimensões Necessidades Humanas Básicas e Fundamentos para o Bem-Estar. Somente para Oportunidades, três estados – Pará, Mato Grosso e Rondônia – tiveram índices um pouco melhores que a média brasileira (Tabela 2). Além disso, é possível constatar que há uma grande variação nos valores máximos e mínimos do IPS entre os municípios dentro dos estados da Amazônia Legal (Figura 5).

Tabela 2. IPS Amazônia 2021 considerando as dimensões para os estados da Amazônia Legal.

Estados	IPS Amazônia 2021	Necessidades Humanas Básicas	Fundamentos para o Bem-Estar	Oportunidades
Acre	53,55	64,62	58,11	37,91
Amazonas	54,96	64,33	59,75	40,81
Amapá	54,22	69,67	57,52	35,48
Maranhão	53,32	64,69	53,33	41,95
Mato Grosso	57,94	68,08	60,39	45,35
Pará	52,94	63,56	51,96	43,31
Rondônia	57,20	67,30	57,71	46,59
Roraima	52,37	64,04	58,82	34,24
Tocantins	54,08	67,69	55,52	39,04
<b>Brasil</b>	63,29	77,78	69,21	42,87
<b>Amazônia</b>	<b>54,59</b>	<b>66,19</b>	<b>55,77</b>	<b>41,80</b>

\*Resultados obtidos com a média aritmética do IPS dos municípios da Amazônia.

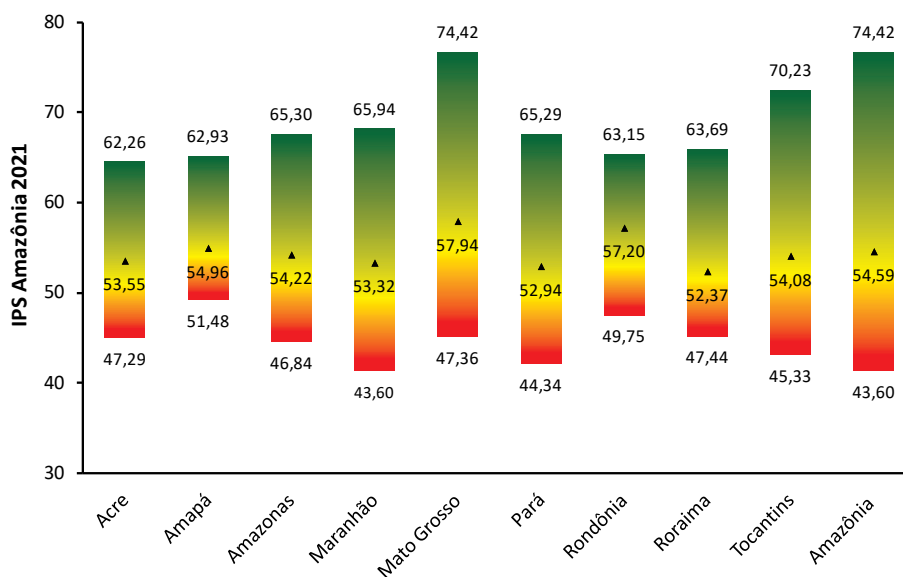


Figura 5. Variação do IPS Amazônia 2021 nos estados e Amazônia Legal (mínima, média e máxima).

## IPS DOS MUNICÍPIOS

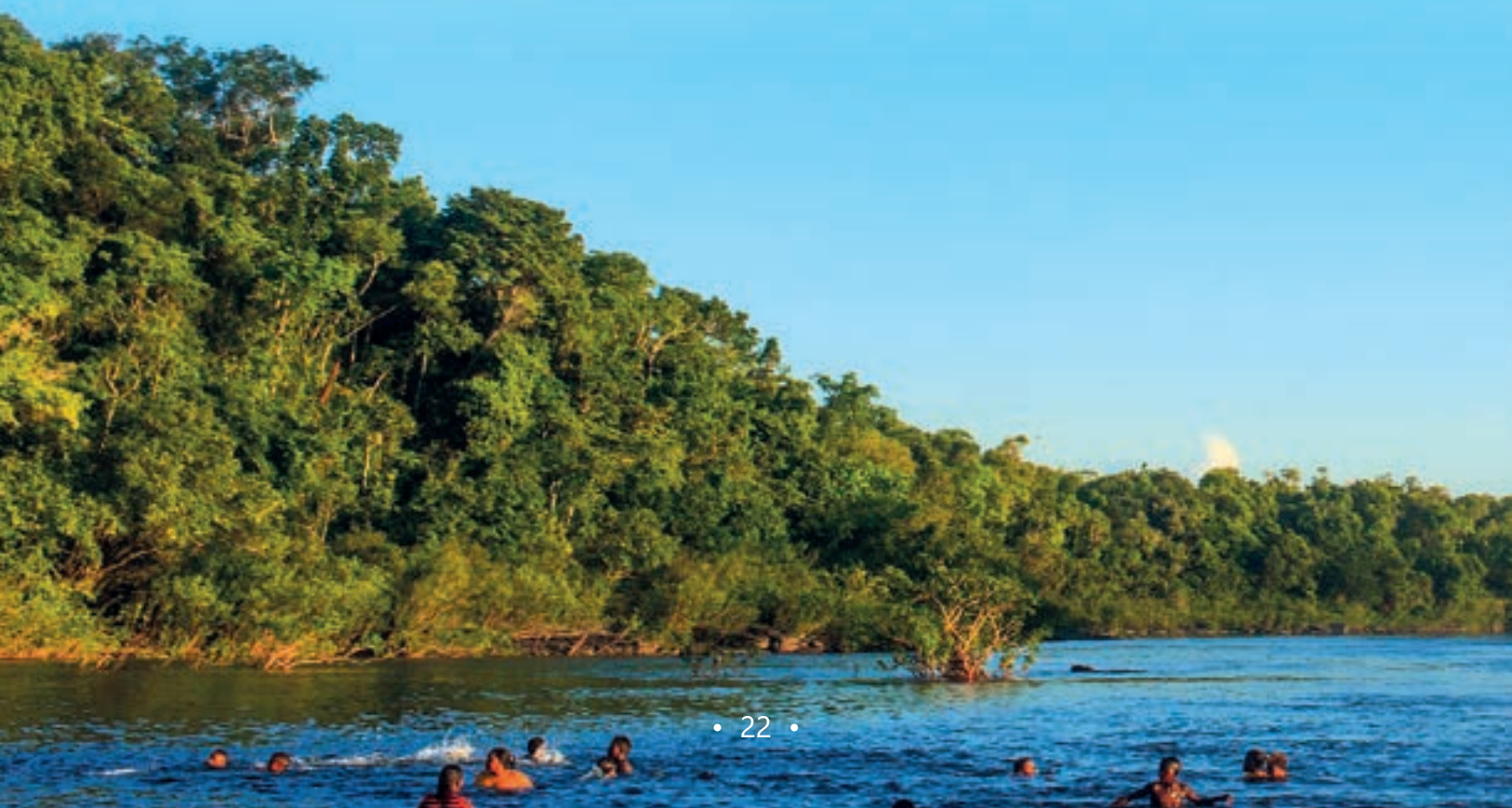
Os municípios amazônicos são classificados em cinco grupos (*Tiers*) conforme os resultados obtidos no IPS Amazônia 2021 (Figura 6 e Tabela 3)<sup>[11]</sup>. No Grupo 1, identificamos um total de 62 municípios com os melhores índices (verde escuro no mapa) e com um IPS médio igual a 62,67. Esses municípios somam apenas 8% do território da região, abrigam 36% da população da Amazônia Legal e respondem por 53% do PIB da região (IBGE, 2020). Todas as capitais e parte dos municípios mais populosos (com mais de 200 mil habitantes) estão nesse grupo. Há também 13 municípios com população inferior a 10 mil habitantes nesse grupo como é o caso de Faro (PA), um dos municípios com maior proporção de Áreas Protegidas da Amazônia. Embora o total desses municípios apresente os melhores resultados, apenas 15 possuem IPS Amazônia superiores à média brasileira.

<sup>[11]</sup> Classificação dos cinco grupos calculada pelo método estatístico *Natural Breaks (Jenks)*. Os mapas dos componentes estão no Apêndice 1 e a lista com o ranking 2021 e IPS Amazônia 2021, 2018 e 2014 para todos os municípios encontra-se no Apêndice 2.

O Grupo 2 conta com 147 municípios com IPS médio igual a 58,12 (verde claro no mapa). Esses municípios somam quase 18% do território, abrigam uma população de cerca 13% e contribuem com apenas 15% do PIB regional. Há muitos municípios com mais de 100 mil habitantes nesse *Tier*, como Santarém e Marabá (PA), Imperatriz (MA), Paragominas (PA) e Sinop (MT).

O Grupo 3 compreende 252 municípios (amarelo no mapa) com IPS médio de 54,89. Esses municípios somam cerca 20% da população, ocupam um território expressivo (30% do total) e contribuem com apenas 14% do PIB da região.

Por fim, os municípios do Grupo 4 (laranja no mapa) e Grupo 5 (vermelho no mapa) possuem os piores IPS Amazônia 2021. Somados, esses municípios representam 44% do território da Amazônia, 30% da população e apenas 18% do PIB regional (Figura 6 e Tabela 3).



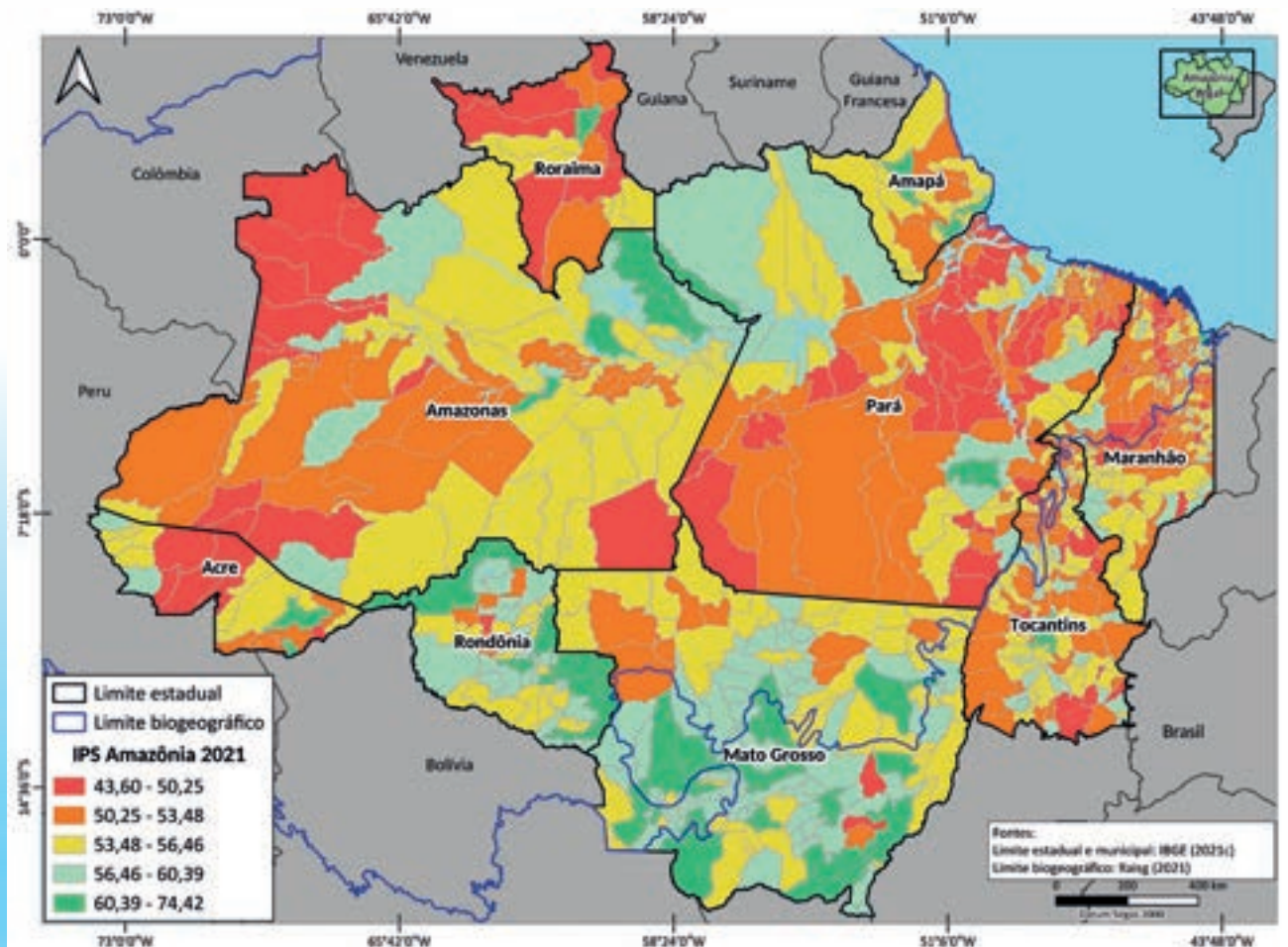


Figura 6. IPS Amazônia 2021 nos municípios da Amazônia.





Tabela 3. Perfil dos municípios por grupos (Tiers) do IPS Amazônia 2021.

	IPS Amazônia 2021 – Tiers					Amazônia
	1	2	3	4	5	
Área (km <sup>2</sup> )	388.173,08	882.350,19	1.528.857,76	1.388.854,74	829.991,96	<b>5.018.227,73</b>
Número de municípios	62	147	252	225	86	<b>772</b>
IPS Amazônia 2021	62,67	58,12	54,89	52,05	48,45	<b>54,59</b>
Dim. 1 – Necessidades Humanas Básicas	74,47	70,24	67,29	63,35	57,50	<b>66,19</b>
Dim. 2 – Fundamentos para o Bem-Estar	64,69	58,22	55,68	53,49	51,35	<b>55,77</b>
Dim. 3 – Oportunidades	48,85	45,90	41,70	39,33	36,50	<b>41,80</b>
População em 2020	10.150.618	3.743.956	5.719.398	6.200.192	2.299.022	<b>28.113.186</b>
PIB 2018 (R\$ bilhões) <sup>[12]</sup>	327.931.794	88.857.199	86.221.408	80.280.915	30.015.457	<b>613.306.773</b>
PIB per capita 2018 (R\$/ano/hab.)	32.306,58	23.733,51	15.075,26	12.948,13	13.055,75	<b>21.815,63</b>

<sup>[12]</sup> PIB Real (a preços constantes) calculado a partir do PIB Nominal (a preços correntes) e o deflator implícito do IPCA. Com esse PIB obtido, a população residente estimada foi utilizada para o cálculo do PIB Real per capita.

### **Avanços e retrocessos do IPS Amazônia 2021 nos municípios**

Dos 772 municípios amazônicos avaliados, 49% reduziram suas pontuações do IPS Amazônia 2021 em comparação a 2018 e outros 21% mantiveram-se estáveis. Os municípios com redução são principalmente os do interior, distantes dos centros urbanos. Contudo houve redução no IPS em algumas cidades relevantes no mesmo período, tais como as capitais Porto Velho (RO) e Boa Vista (RR) e cidades do interior da Amazônia como Marabá (PA), Parintins (AM) e Rolim de Moura (RO). Por outro lado, somente 30% dos municípios conseguiram aumento de IPS no período, incluindo as demais capitais da Amazônia e outros municípios com mais de 100 mil habitantes como Paragominas (PA) e Santarém (PA) (Figura 7).



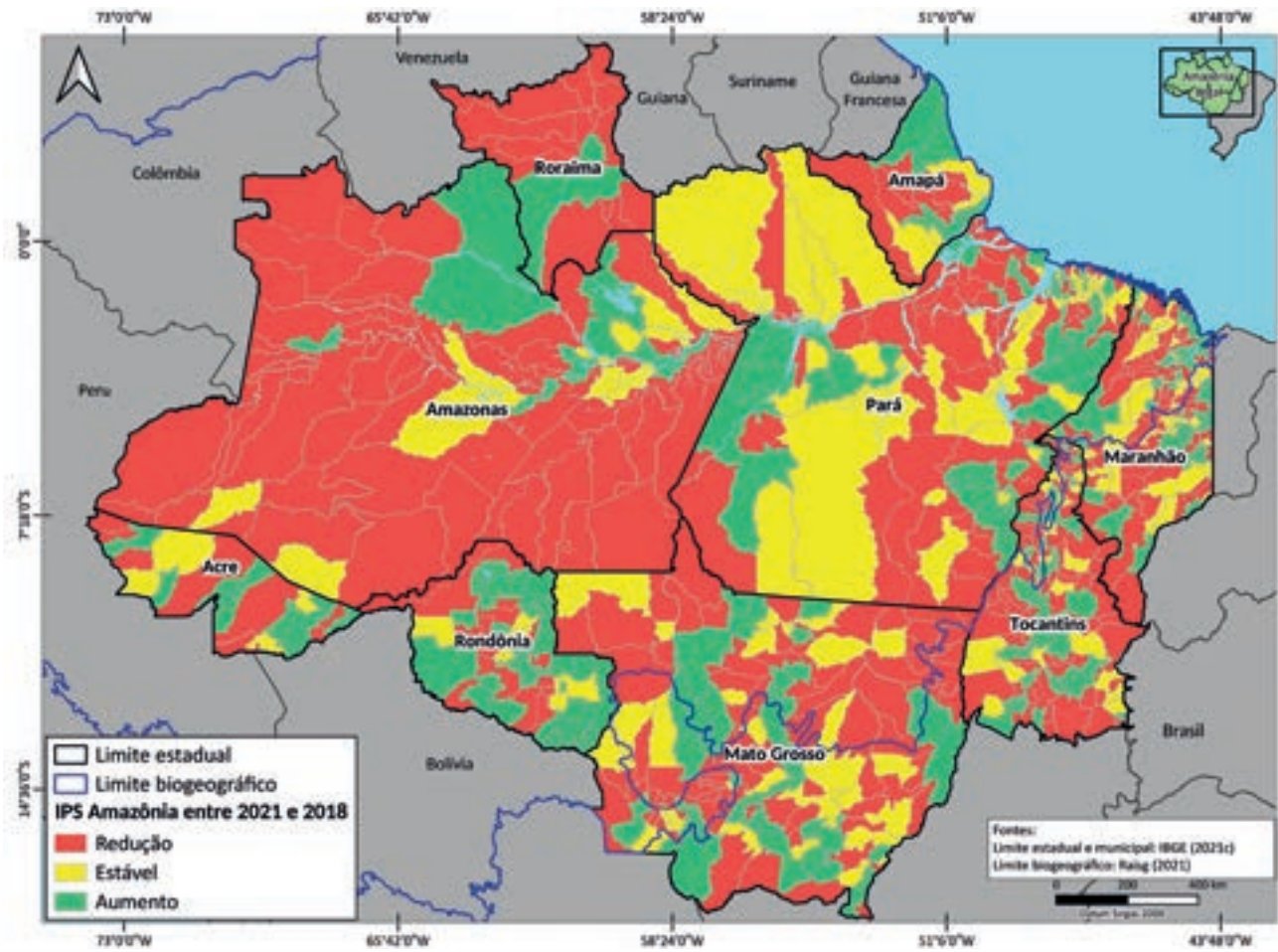


Figura 7. Variação nos municípios do IPS Amazônia entre 2018 e 2021.



## Pontos fortes e fracos dos municípios amazônicos (scorecards)

O progresso social medido pelo IPS Amazônia 2021 – incluindo toda sua estrutura de dimensões, componentes e indicadores – pode ser avaliado individualmente para os 772 municípios da região com o uso dos *scorecards*. Os *scorecards* apresentam todos os resultados municipais e a classificação de cada município no *ranking* amazônico. Cada resultado recebe um cartão verde (bom resultado), amarelo (neutro) ou vermelho (fraco) em relação a outros municípios na mesma faixa de PIB per capita em 2021 (Figura 8). Todos os *scorecards* estão disponíveis no site <http://www.ipsamazonia.org.br>.



### Parintins

IPS Amazônia 2021: Pontuação **59,25** Classificação **89**  
 PIB per capita 2018 (R\$/ano/hab.): **R\$ 9.890,97** 519

Pontuação		Classificação	Pontuação		Classificação	Pontuação		Classificação
<b>Necessidades Humanas Básicas</b> 79,54 14			<b>Fundamentos para o Bem-Estar</b> 59,86 161			<b>Oportunidades</b> 38,36 571		
<b>Nutrição e Cuidados Médicos Básicos</b> 87,82 537			<b>Acesso ao Conhecimento Básico</b> 75,53 186			<b>Direitos Individuais</b> 28,20 110		
Mortalidade infantil até 5 anos			Taxa de abandono Ensino Fundamental			Diversidade partidária		
Mortalidade materna			Distorção idade-série Ensino Fundamental			Mobilidade urbana (transp. público)		
Mortalidade por doenças infecciosas			Distorção idade-série Ensino Médio			<b>Liberdades Individuais</b> 77,25 15		
Mortalidade por desnutrição			Qualidade da educação (Ideb)			Acesso à cultura e lazer		
Subnutrição			Taxa de reprovação Ensino Fundamental			Mães adolescentes ou crianças		
<b>Água e Saneamento</b> 84,16 6			<b>Acesso à Informação e Comunicação</b> 10,37 458			Trabalho infantil		
Abastecimento de água adequado			Densidade internet banda-larga fixa			Vulnerabilidade familiar		
Esgotamento sanitário adequado			Densidade telefonia fixa			<b>Inclusão Social</b> 39,28 712		
Índice de atendimento de água			Densidade telefonia móvel			Violência contra indígenas		
<b>Moradia</b> 86,33 311			Densidade TV por assinatura			Violência contra mulheres		
Coleta de lixo adequada			<b>Saúde e Bem-Estar</b> 85,34 224			Violência infantil		
Domicílios com iluminação adequada			Mortalidade por diabetes mellitus			<b>Acesso à Educação Superior</b> 8,72 537		
Domicílios com paredes adequadas			Mortalidade por neoplasias (câncer)			Empregados com ensino superior		
Domicílios com pisos adequados			Mortalidade por doenças circulatórias			Mulheres empregadas com ensino superior		
<b>Segurança Pessoal</b> 59,83 262			Mortalidade por doenças respiratórias					
Assassinatos de jovens			Taxa de suicídios					
Homicídios			<b>Qualidade do Meio Ambiente</b> 68,19 302					
Mortes por acidente de trânsito			Áreas Protegidas					
			Desmatamento acumulado					
			Desmatamento recente					
			Emissões de CO <sub>2</sub>					
			Focos de calor					

- Relativamente FORTE
- Relativamente NEUTRO
- Relativamente FRACO

#### Grupo de municípios com mesma faixa PIB per capita:

Alenquer, Alto Alegre do Maranhão, Apuí, Babaçulândia, Carrasco Bonito, Dom Pedro, Fonte Boa, Godofredo Viana, Itupiranga, Lajeado Novo, Mãe do Rio, Magalhães Barata, Manicoré, Mirador, Mojuí dos Campos, Nova Esperança do Piriá, Pinheiro, Porto Alegre do Tocantins, Prainha, Recursolândia, Rio da Conceição, Rio Sono, Rodrigues Alves, São Bento do Tocantins, São Félix de Balsas, São Sebastião do Tocantins, Senador La Rocque, Tocantínia.

Iniciativa:



Apoio:



Para mais informações sobre o IPS Amazônia 2021, acesse o site <http://www.ipsamazonia.org.br>

Figura 8. Scorecard de Parintins (AM) no IPS Amazônia 2021.

### **Progresso social e desenvolvimento econômico nos municípios**

O IPS é uma ferramenta que pode ajudar um município da Amazônia a compreender melhor a relação entre o seu progresso social e o desenvolvimento econômico, uma vez que há uma correlação positiva entre IPS Amazônia e indicadores econômicos<sup>[13]</sup>. Porém, somente a performance econômica não explica totalmente o progresso social de um município. Por exemplo, há uma expressiva variação entre o IPS Amazônia 2021 dos municípios com o mesmo nível de PIB per capita (Figura 9).

Alguns municípios com PIB per capita muito alto apresentam baixas pontuações no IPS em relação a outros municípios da mesma faixa. Um exemplo extremo é Vitória do Xingu (PA), município que atingiu o maior PIB per capita da região em 2018 (R\$ 291.967,10 por habitante), mas possui um IPS Amazônia igual a 53,80, ocupando uma posição sofrível no *ranking* (436ª colocação entre 772 municípios). Outros casos críticos incluem Tucuruí (PA) e Jacareacanga (PA). Por outro lado, diversos municípios com PIB per capita abaixo da média amazônica apresentam um IPS mais alto em 2021, entre os quais São Sebastião do Uatumã (AM), Parintins (AM), Pontal do Araguaia (MT), Cedral (MA) e Faro (PA).

---

<sup>[13]</sup> Isso ocorre especialmente com o indicador renda per capita, como comprovado nas publicações do IPS Amazônia lançadas anteriormente. No entanto, devido à inexistência de um censo demográfico até o momento, tal variável não existe para anos recentes na escala municipal. Dessa forma, o PIB Real per capita em 2018 foi utilizado para a corrente análise, mesmo sendo influenciado por fatores externos alheios à população de um município (grandes projetos, maços investimentos externos em mineração e agropecuária, ser um grande centro urbano etc.).



IPS 2021 x PIB Real per capita 2018

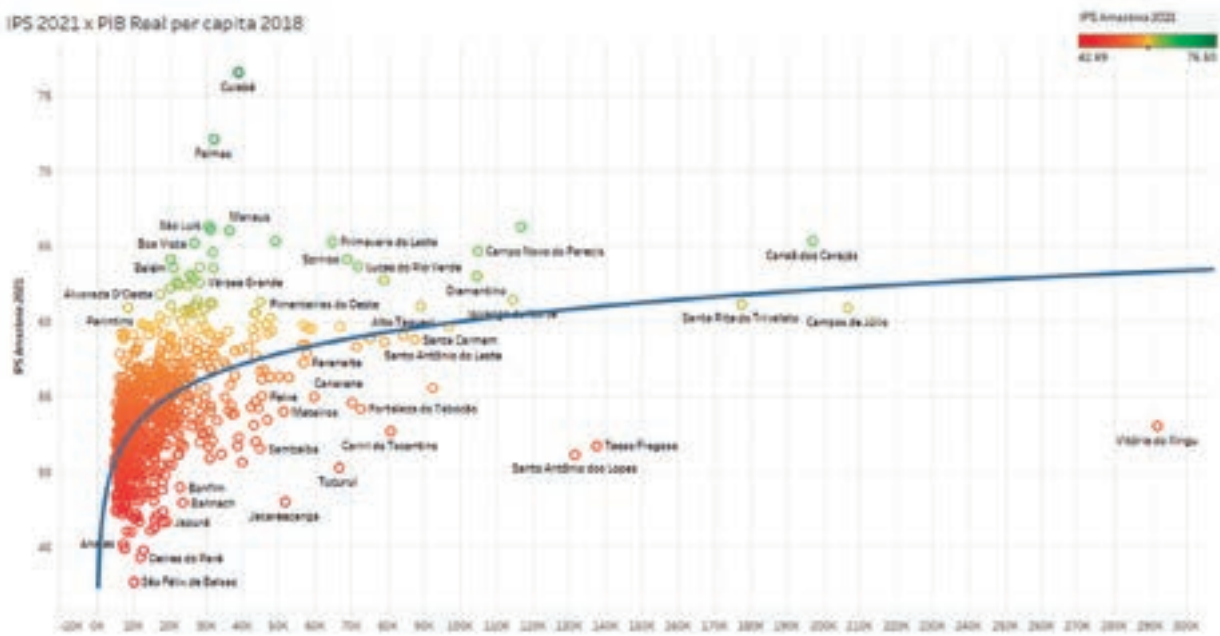


Figura 9. Relação entre IPS Amazônia 2021 e o PIB per capita 2018 nos municípios da Amazônia.

No website do IPS Amazônia (<http://www.ipsamazonia.org.br>) é possível conferir a posição de todos os municípios com relação ao IPS e as respectivas faixas de PIB per capita.

# As dimensões do IPS Amazônia

---

## **Necessidades Humanas Básicas (Dimensão 1)**

A Dimensão 1 do IPS afere se as necessidades mais básicas de uma população estão sendo garantidas, tais como condições de saúde e nutrição mínimas, acesso a serviços essenciais (água, esgoto, energia elétrica) e nível de segurança satisfatórios. Essa dimensão é composta por quatro componentes: Nutrição e Cuidados Médicos Básicos, Água e Saneamento, Moradia e Segurança Pessoal. De modo geral, essa dimensão foi a que obteve melhor evolução para a Amazônia em 2021 (66,19) em comparação às pontuações dos anos anteriores (63,59 em 2018 e 63,36 em 2014).

Contudo, a distribuição do IPS Amazônia em 2021 é desigual entre os municípios amazônicos, especialmente para aqueles localizados no interior da Amazônia (Figura 10). Municípios da região Transamazônica e da rodovia BR-163 no Pará, por exemplo, possuem baixas pontuações para essa dimensão – Anapu (55,13), Itaituba (55,81) e Novo Progresso (57,57). Por outro lado, muitos municípios do estado do Amazonas possuem melhores pontuações para essa dimensão, tais como Parintins (79,54) e Humaitá (75,34).

Entre os estados, o Pará possui o pior índice em 2021 (63,56) e uma das maiores variações entre municípios com maior e menor pontuação. Por outro lado, o Amazonas é o estado com melhor pontuação média para essa dimensão (69,67) seguido por Mato Grosso (68,08) (Figura 11).

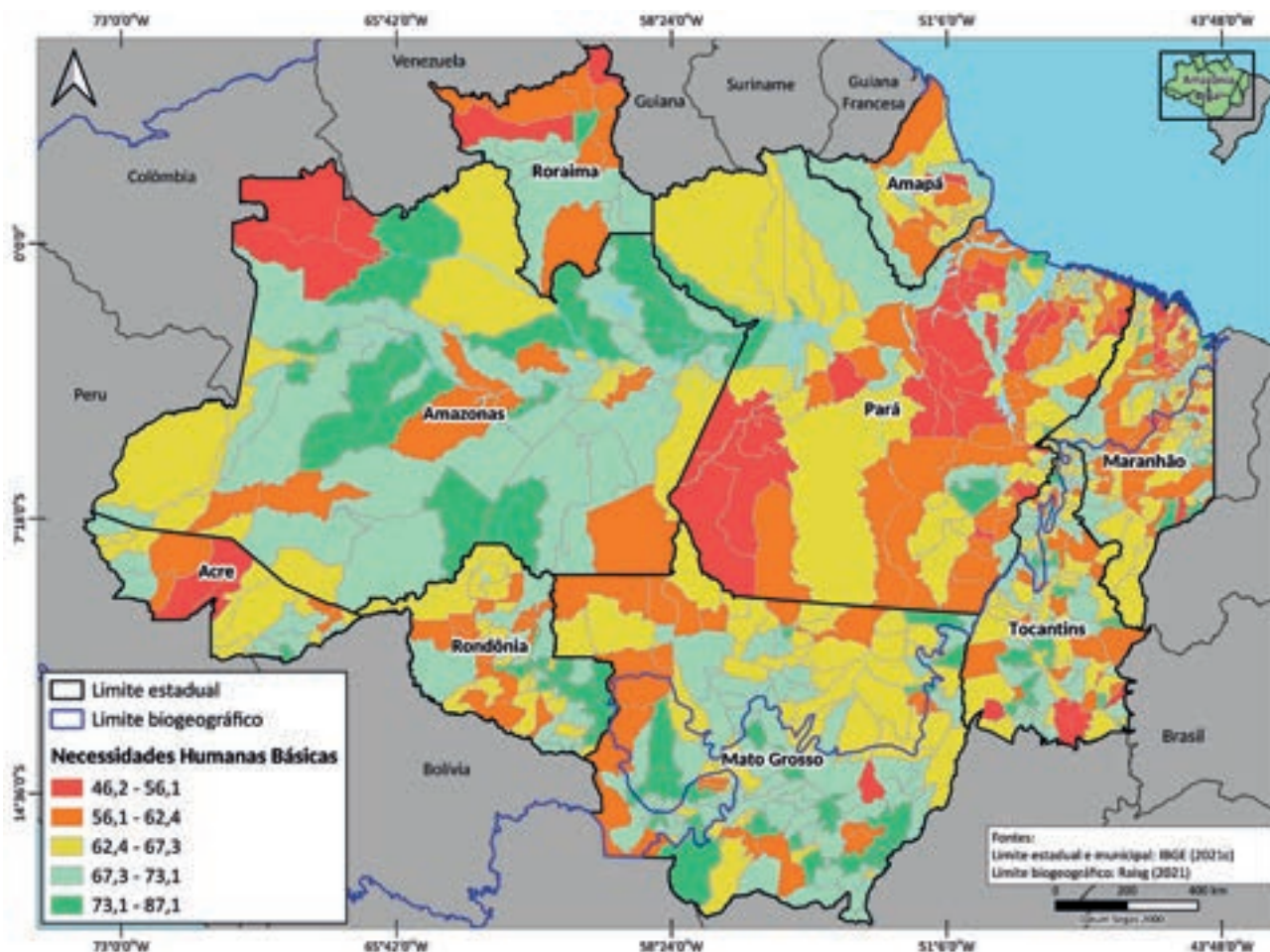


Figura 10. Dimensão 1 (Necessidades Humanas Básicas) nos municípios da Amazônia.

Em relação aos componentes dessa dimensão, Nutrição e Cuidados Médicos Básicos possui a melhor pontuação entre todos os demais componentes do IPS Amazônia, embora tenha retrocedido entre 2014 (89,87) e 2021 (88,47) (Tabela 1). Já os componentes de Água e Saneamento e Moradia progrediram entre os anos, mas ainda estão aquém da média brasileira. Por fim, o componente Segurança Pessoal apesar da melhora de pontuação entre 2014 (55,78) e 2021 (56,25), ainda é crítico na região. A violência tornou-se um problema social crônico na Amazônia, especialmente nos municípios do interior, como demonstrado na taxa de homicídios, um dos indicadores desse componente (Figura 12).



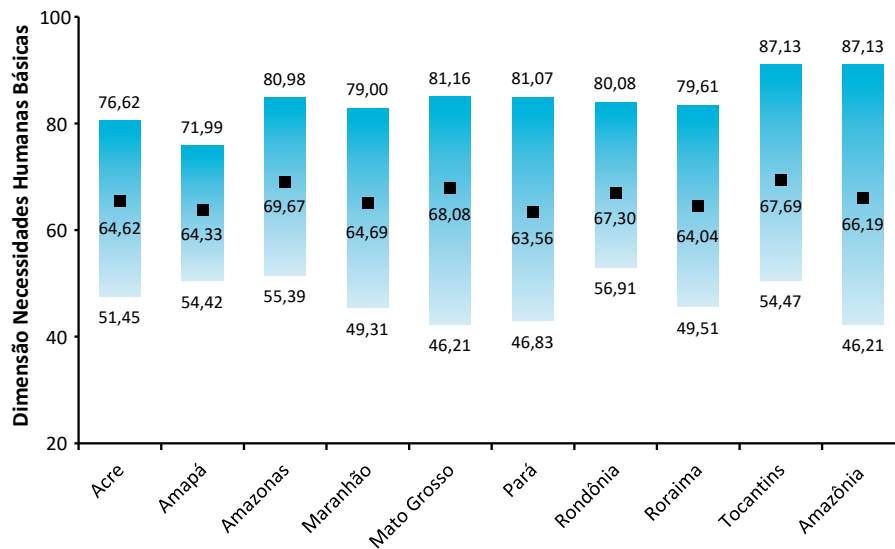


Figura 11. Variação da Dimensão 1 (Necessidades Humanas Básicas) do IPS na Amazônia e nos estados em 2021 (máximo, média, mínimo).

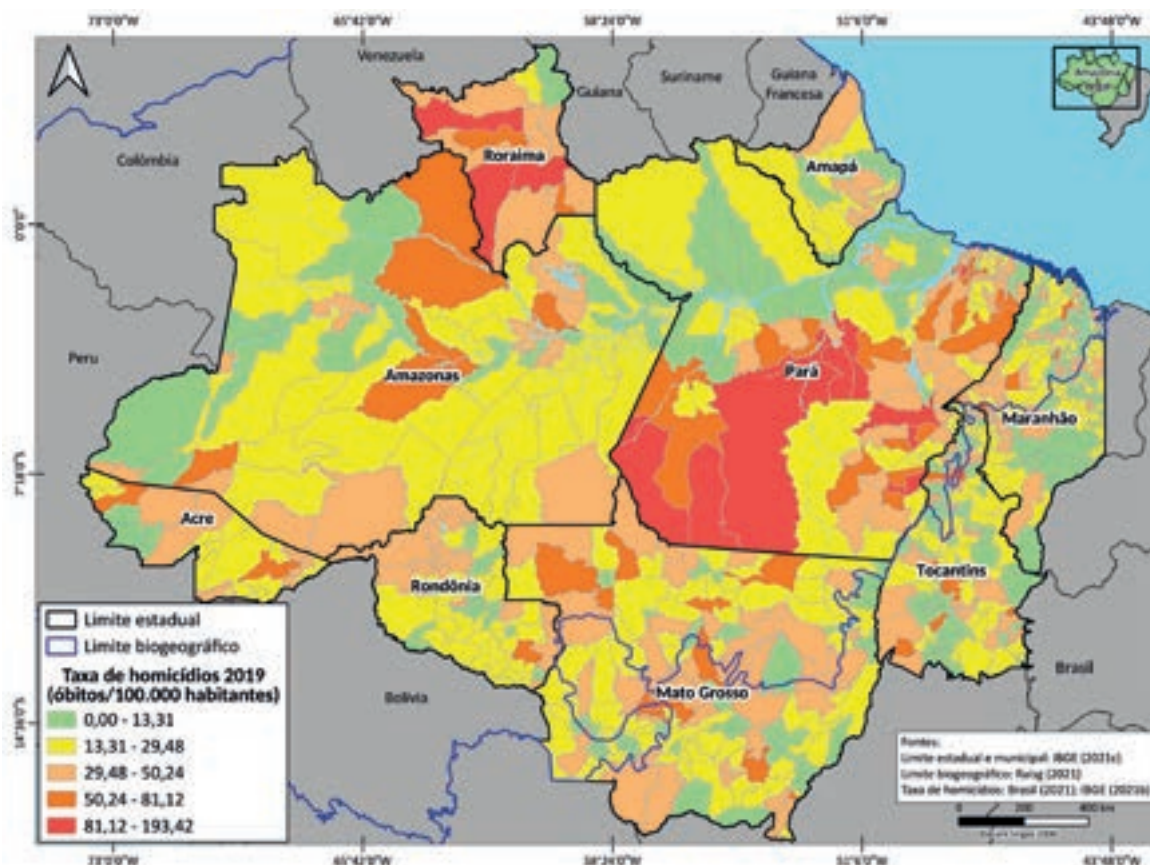


Figura 12. Taxa de homicídios (óbitos por 100 mil habitantes) nos municípios da Amazônia em 2019.

## Fundamentos para o Bem-Estar (Dimensão 2)

A Dimensão 2 do IPS Amazônia mostra se os municípios amazônicos têm a estrutura necessária para garantir o bem-estar social, o que não é o caso para boa parte dos municípios, que possui pontuação abaixo de 54,62 (Figura 13). E o mesmo ocorre para os estados; o Pará, por exemplo, apresenta a pior pontuação média (51,96) (Figura 14). Essa pontuação é definida por quatro componentes: Acesso ao Conhecimento Básico, Acesso à Informação e Comunicação, Saúde e Bem-Estar e Qualidade do Meio Ambiente. Essa dimensão do IPS Amazônia apresenta resultado intermediário em relação às demais na pontuação média da região em 2021 (55,77) e com evolução em relação aos índices de 2014 (55,09) e 2018 (54,10).

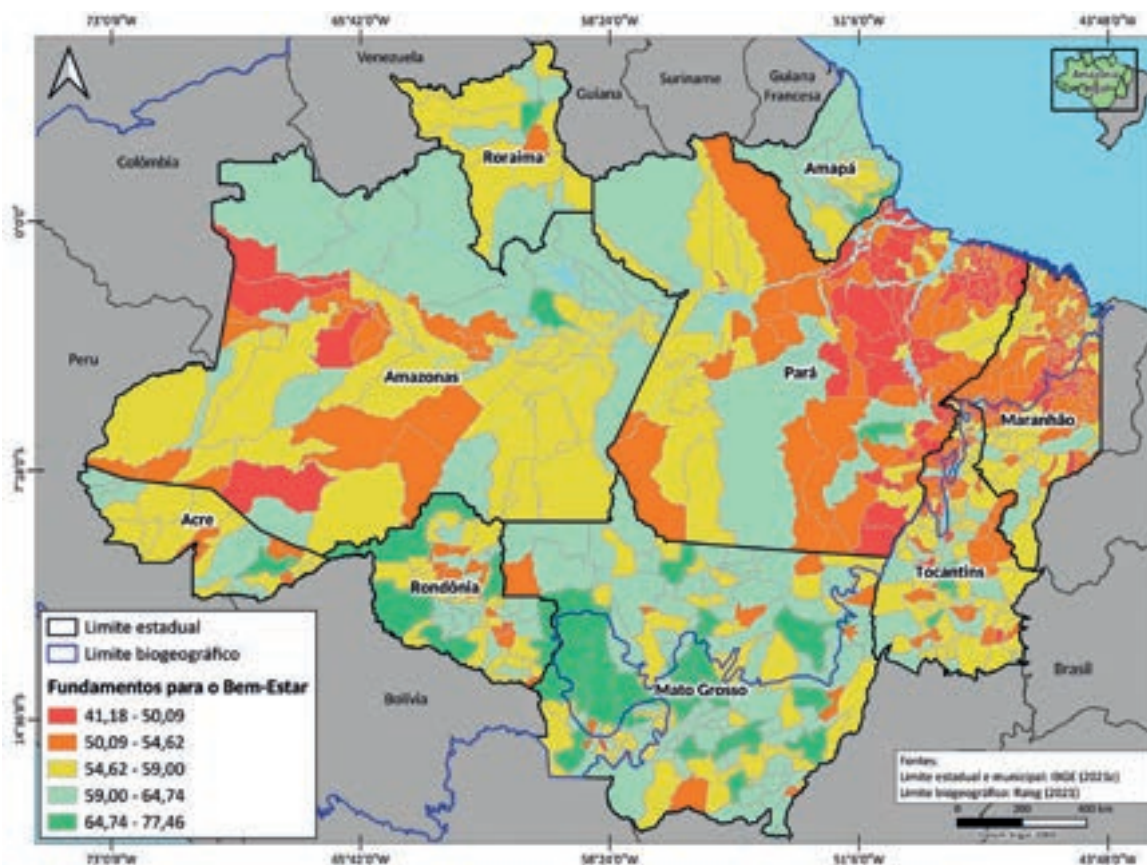


Figura 13. Dimensão 2 (Fundamentos para o Bem-Estar) nos municípios da Amazônia.

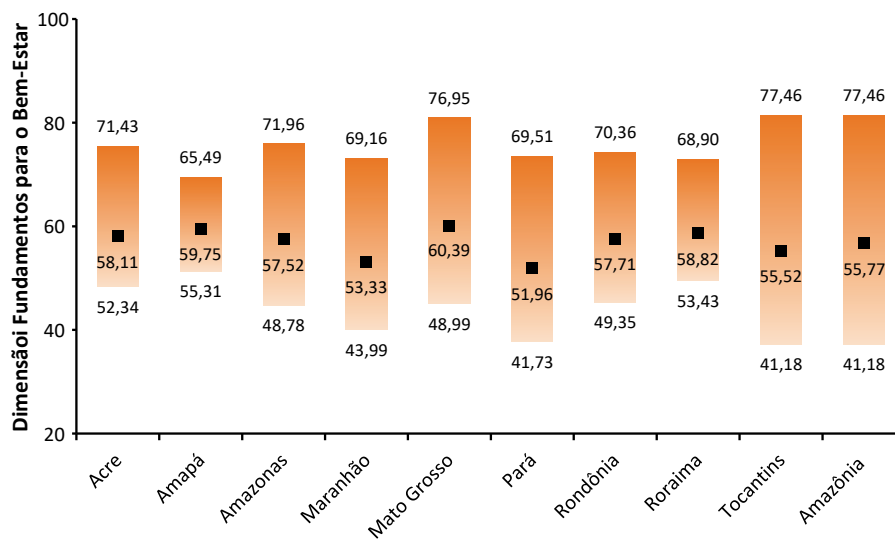


Figura 14. Variação da Dimensão 2 (Fundamentos para o Bem-Estar) do IPS na Amazônia e nos estados em 2021 (máximo, média, mínimo).

Nesta dimensão, o índice médio de Acesso à Informação e Comunicação é o pior: 14,53. Além disso, esse componente tem a maior disparidade em relação à média do Brasil (49,87). Já o Acesso ao Conhecimento Básico passou de 59,87 (2014) para 63,80 (2021), enquanto os índices dos componentes Saúde e Bem-Estar e Qualidade do Meio Ambiente tiveram ligeira piora entre 2014 e 2021 (Tabela 1).



### Municípios mais desmatados e o IPS Amazônia

A Amazônia já perdeu cerca de 20% da sua floresta (813.731,45 km<sup>2</sup>), o equivalente a quase todo o território da região Sul do país e o estado de São Paulo somados (Inpe, 2021). Somente entre 2018 e 2020, a região perdeu 28.483,95 km<sup>2</sup> de floresta por desmatamento, um aumento na destruição de mais de 8 mil km<sup>2</sup> em relação aos três anos anteriores (20.386,53 km<sup>2</sup>)<sup>[14]</sup>. Além disso, os 20 municípios com maior desmatamento recente representam mais de 50% da área desmatada no período (Tabela 4 e Figura 15). A grande maioria desses municípios tem um baixo ou muito baixo IPS Amazônia, entre os quais estão Altamira (PA), Apuí (AM), Novo Progresso (PA), Pacajá (PA), Portel (PA) e São Félix do Xingu (PA).

<sup>[14]</sup> O desmatamento da Amazônia em 2021 (estimativa) foi igual a 13.235 km<sup>2</sup> (referente ao período agosto 2020-julho 2021). Um aumento de cerca de 22% em relação ao ano anterior (Inpe, 2021). O dado definitivo será divulgado em meados de 2022.

Tabela 4. Vinte municípios com maior desmatamento recente (em km<sup>2</sup>) e IPS Amazônia 2021.

<b>Município</b>	<b>Estado</b>	<b>Desmatamento do Prodes/Inpe em 2018, 2019 e 2020 (km<sup>2</sup>)</b>	<b>Tier por Grupos</b>	<b>IPS Amazônia 2021</b>	<b>Ranking dos municípios</b>
Altamira	PA	1.803,79	4	52,95	509
São Félix do Xingu	PA	1.430,21	4	52,94	513
Porto Velho	RO	1.240,39	1	62,61	23
Lábrea	AM	1.080,48	3	54,01	419
Novo Progresso	PA	756,81	4	51,60	615
Apuí	AM	705,51	5	47,49	748
Pacajá	PA	689,52	5	44,34	771
Colniza	MT	668,71	3	55,75	256
Portel	PA	540,00	5	46,25	765
Itaituba	PA	537,56	4	53,00	504
Senador José Porfírio	PA	525,11	5	49,26	719
Novo Aripuanã	AM	480,90	3	54,49	368
Novo Repartimento	PA	462,36	5	49,71	709
Aripuanã	MT	412,67	4	53,19	483
Nova Mamoré	RO	406,62	3	54,11	410
Boca do Acre	AM	392,60	2	56,96	190
Anapu	PA	386,46	5	49,95	702
Uruará	PA	368,96	5	49,84	706
Candeias do Jamari	RO	320,30	2	57,02	188
Cujubim	RO	286,24	4	52,11	576

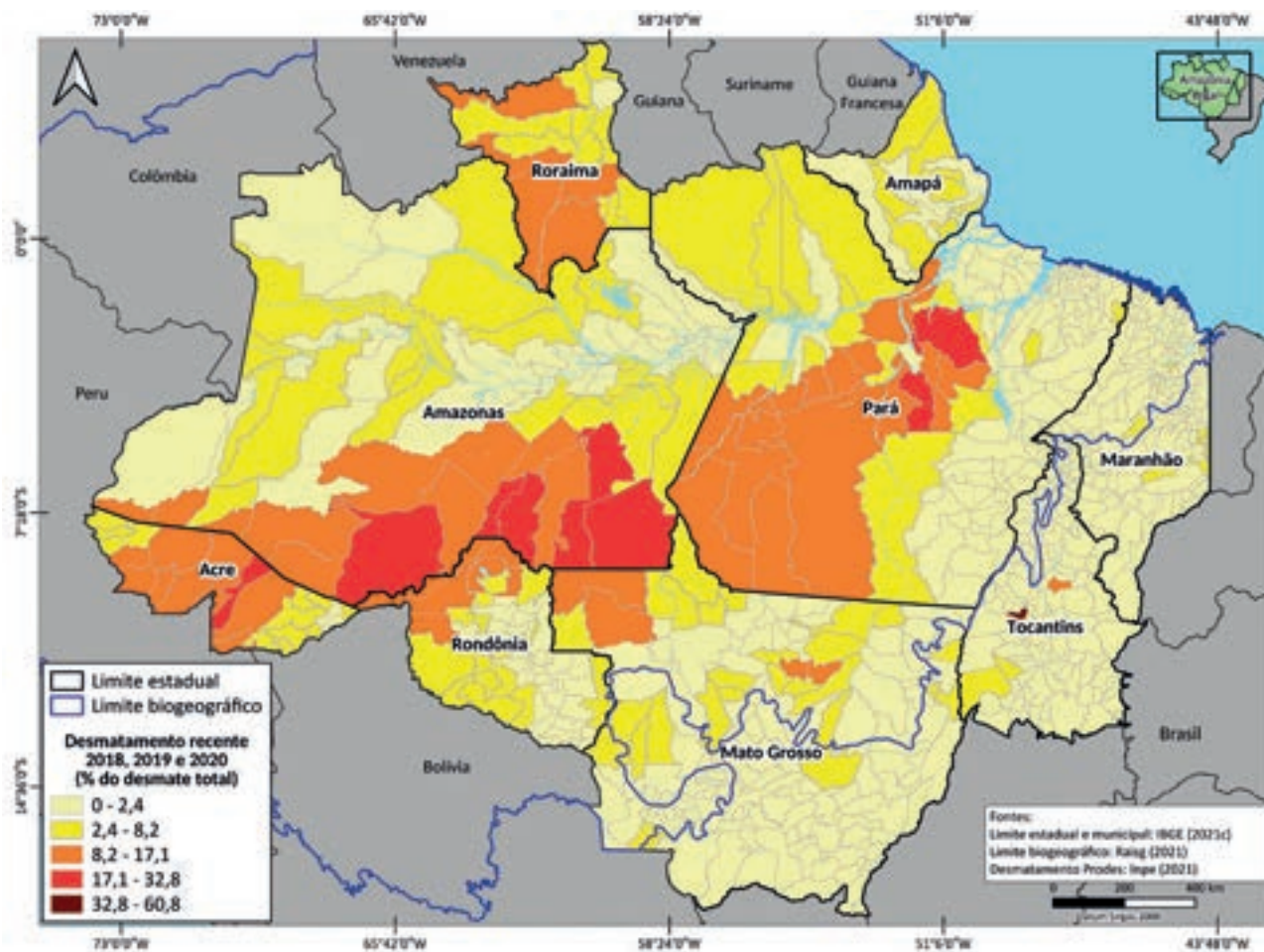


Figura 15. Desmatamento recente (% do desmatamento total) nos municípios da Amazônia Legal em 2018, 2019 e 2020.

### Oportunidades (Dimensão 3)

A Dimensão 3 estima o nível de acesso a direitos e liberdades, a capacidade dos cidadãos para tomar decisões pessoais e o nível de preconceitos ou hostilidades que os impedem de alcançar seu pleno potencial em uma sociedade. Esta dimensão possui quatro componentes: Direitos Individuais, Liberdade Individual e de Escolha, Inclusão Social e Acesso à Educação Superior. Além de ela possuir a pior pontuação média da Amazônia em relação às demais dimensões, ainda houve redução do índice em 2021 em comparação aos anos anteriores (2014 e 2018) (Tabela 1). Os municípios do interior da Amazônia em geral obtiveram resultados inferiores a 43,27 (Figura 16). Já os estados do Amazonas (35,48) e Roraima (34,24) possuem as piores pontuações médias para esta dimensão em 2021 (Figura 17).

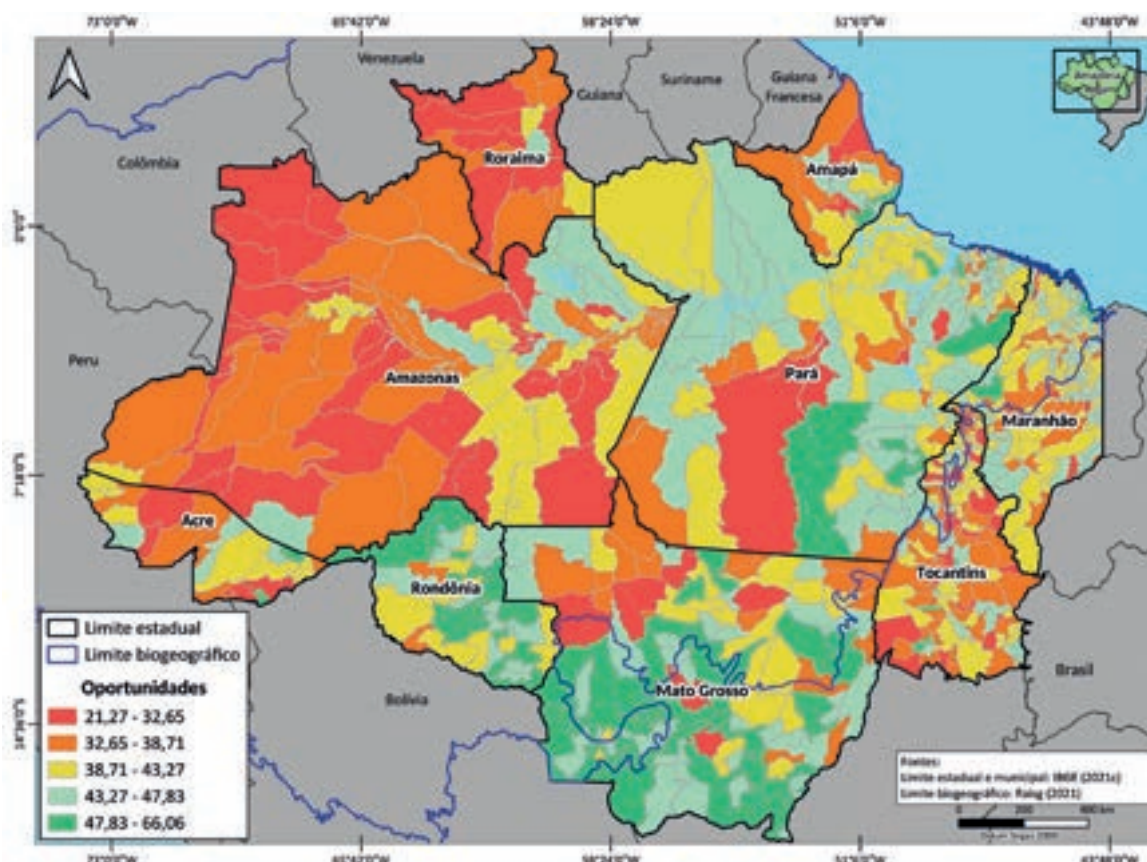


Figura 16. Dimensão 3 (Oportunidades) nos municípios da Amazônia.

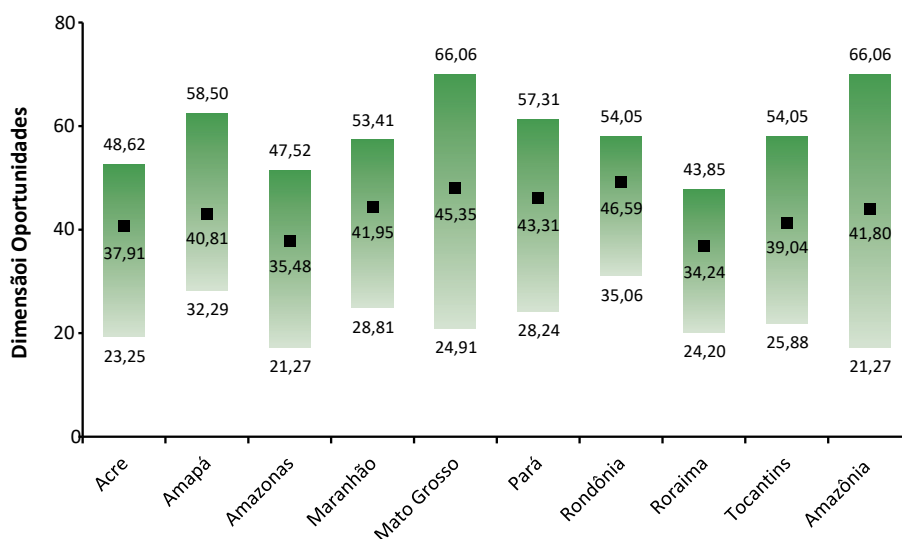


Figura 17. Variação da Dimensão 3 (Oportunidades) do IPS na Amazônia e nos estados em 2021 (máximo, média, mínimo).

Todos os componentes desta dimensão reduziram suas pontuações médias para o IPS Amazônia 2021 em relação aos anos anteriores, com exceção do componente Acesso à Educação Superior (Tabela 1). Porém, este componente – que compara o nível de escolaridade superior em empregos formais para a população geral e para mulheres – obteve pontuação muito baixa em todos os anos, com resultado de apenas 12,87 em 2021 (a média nacional é 34,27). Este foi o componente com pior resultado tanto na Dimensão 3 como em todo o IPS Amazônia.

Outro componente com baixo desempenho é Direitos Individuais (21,07). O componente Inclusão Social em 2021 é o único desta dimensão com índice médio relativamente melhor que os dos demais componentes (77,16)<sup>[15]</sup>. Contudo houve um significativo aumento nas taxas de caso de violência contra mulheres e população infantil na Amazônia (Figura 18).

<sup>[15]</sup> Este componente contém três indicadores de violência contra grupos e minorias (taxas de violência contra indígenas, contra mulheres e crianças) calculados com as respectivas populações desses grupos, coletados de fontes oficiais como o Datasus (Brasil, 2021) e IBGE. Assim como os demais indicadores relacionados à saúde e violência utilizados no IPS Amazônia, esses indicadores podem estar subestimados para a região. Infelizmente, ainda há muita subnotificação para casos de violência contra mulheres e crianças.





Figura 18. Taxas de casos de violência contra mulheres e população infantil da Amazônia de 2010 a 2019.



## Conclusão

O IPS Amazônia é uma ferramenta didática e estratégica para orientar as políticas públicas e o debate sobre o progresso social na Amazônia. O IPS está fundamentado no princípio de que medidas de desenvolvimento baseadas apenas em indicadores econômicos são insuficientes, já que crescimento econômico sem progresso social resulta em degradação ambiental, aumento na desigualdade, exclusão e conflitos sociais.

As versões anteriores do IPS Amazônia lançadas em 2014 e 2018 revelaram baixo índice de progresso social na região. Infelizmente, a edição 2021 do IPS confirma novamente um baixo progresso social para os 28 milhões de habitantes residentes na Amazônia. A região continua com graves problemas de progresso social, caracterizado com um IPS geral (54,59) bem inferior ao IPS do Brasil (63,29). Do total de municípios da região (772), somente 15 constam com IPS maior que a média nacional.

O IPS é um pouco melhor nas capitais e em alguns municípios maiores que 200 mil habitantes. Por outro lado, em geral, os municípios mais desmatados apresentam um IPS muito baixo. Ou seja, desmatamento tem gerado pobreza e atrasado significativamente o progresso social na Amazônia.

Desde o início do ciclo de ocupação da Amazônia com base no desmatamento, na década de 1970, até os dias atuais, os resultados sociais, econômicos e ambientais têm sido desastrosos. Em 2020<sup>[16]</sup>, a Amazônia contribuiu com apenas cerca de 9% do PIB nacional enquanto gerou 52% das emissões de gases de efeito estufa do Brasil. Além disso, os 28 milhões de habitantes<sup>[17]</sup> da região convivem com baixo progresso social, como atesta o IPS Amazônia 2021.

É essencial deter o desmatamento no curto prazo e buscar eliminá-lo no médio e longo prazo (seria tolerável um desmatamento marginal no caso de

<sup>[16]</sup> Mais informações no website Seeg Brasil: <https://seeg.eco.br>

<sup>[17]</sup> Os povos indígenas somavam aproximadamente 747.917 habitantes em 2020 (IBGE, 2021). Estima-se que Amazônia pré-colombiana tinha uma população entre 5 e 8 milhões de habitantes.

projetos comprovadamente estratégicos de infraestrutura, urbanização e mineração industrial desde que sejam compensados com restauração florestal). O fim do desmatamento seria favorável para o meio ambiente, mas isso é apenas um dos motivos para atingi-lo. O desmatamento zero também poderia trazer enormes benefícios para a economia da região. Há cinco razões que justificam essa iniciativa:

**Primeiro, já desmatamos toda a terra de que precisamos.** A Amazônia já perdeu cerca de 20% de suas florestas originais. Porém, somente 10% da área desmatada está sendo utilizada de forma realmente produtiva. A maioria (60%) está sendo subutilizada para criação de gado bovino com baixíssima produtividade. E o restante (30%) está simplesmente degradado e abandonado. Seria tecnicamente possível aumentar a produção agropecuária sem desmatar novas áreas.

**Segundo, é possível desenvolver a região sem novos desmatamentos.** De fato, as curvas de crescimento econômico e desmatamento estão dissociadas. No período de maior queda na taxa de desmatamento (entre 2004 e 2012), a economia cresceu. E o contrário ocorreu nos últimos anos (2017 a 2021) com a economia em baixa e o desmatamento em alta.

**Desmatamento gera gastos públicos desnecessários.** O avanço da fronteira do desmatamento, além de ampliar os prejuízos ambientais e o baixo progresso social, gera enormes gastos públicos<sup>[18]</sup>. A expansão da fronteira na Amazônia tem drenado muitos investimentos públicos em

---

<sup>[18]</sup> <https://www.semanticscholar.org/paper/Government-and-the-Economy-on-the-Amazon-Frontier-Schneider/c9c07927cf03dc0ae8141f8e352e8953d5141235>

projetos de retorno econômico duvidosos e deficitários. Há também aumento nas despesas para a manutenção dessas infraestruturas.

**A floresta tem valor crescente e importância estratégica.** Nossa compreensão do valor econômico intrínseco da floresta está sendo ampliada. A Amazônia também tem um papel fundamental na regulação do clima da região e do mundo. Por exemplo, um estudo da Universidade de Princeton (EUA) revela que o fim da floresta amazônica pode levar a uma redução de 25% das chuvas no Brasil e provocar um aumento de temperatura com perdas catastróficas na agricultura e geração de energia<sup>[19]</sup>. A Amazônia tem quase 25% das reservas de carbono acima do solo das florestas do mundo. Se esse carbono for liberado para a atmosfera, poderia tornar o aquecimento global ainda mais catastrófico, com consequências econômicas e sociais devastadoras para a humanidade.

**O mercado pede cada vez mais o fim do desmatamento.** Há uma enorme pressão vinda dos mercados, dos investidores e agora também dos governos das maiores economias do planeta (EUA, União Europeia e até mesmo China) para excluirmos do comércio exterior os produtos “contaminados” pelo desmatamento.

Em um mundo premido pelas mudanças climáticas, a conservação da floresta amazônica tem um papel chave para mitigar esses impactos e ao mesmo tempo assegurar um papel estratégico para o Brasil como “potência” ambiental. Para isso, será preciso alinhar conservação dos recursos naturais, economia de baixo carbono e progresso social na Amazônia.

---

<sup>[19]</sup> <https://piaui.folha.uol.com.br/o-mundo-sem-amazonia/>

## Referências

---

BRASIL. Ministério da Saúde. 2021. Datasus: Indicadores e dados básicos. Tema: Indicadores de mortalidade. Disponível em: <http://tabnet.datasus.gov.br/cgi/defthtm.exe?sim/cnv/obt10br.def>. Acesso em: 15 de junho de 2021.

IBGE. Instituto Brasileiro de Geografia e Estatística. 2010. Censo Demográfico 2010. Disponível em: <https://sidra.ibge.gov.br/tabela/3175>. Acesso em: 15 de fevereiro de 2021.

IBGE. Instituto Brasileiro de Geografia e Estatística. 2018. Produto Interno Bruto dos municípios. Disponível em: <https://www.ibge.gov.br/estatisticas-novoportal/economicas/contas-nacionais/9088-produto-interno-bruto-dos-municipios.html?=&t=o-que-e>. Acesso em: 7 de julho de 2021.

IBGE. Instituto Brasileiro de Geografia e Estatística. 2021a. Dimensionamento Emergencial de População Residente em Áreas Indígenas e Quilombolas para Ações de Enfrentamento à Pandemia Provocada pelo Coronavírus 2020. Disponível em: <https://biblioteca.ibge.gov.br/index.php/biblioteca=-catalogo?view=detalhes&id=2101859>. Acesso em: 10 de outubro de 2021.

IBGE. Instituto Brasileiro de Geografia e Estatística. 2021b. Estimativas da população residente nos municípios brasileiros. Disponível em: <https://www.ibge.gov.br/estatisticas-novoportal/sociais/populacao/9103-estimativas-de-populacao.html?=&t=resultados>. Acesso em: 8 de junho de 2021.

IBGE. Instituto Brasileiro de Geografia e Estatística. 2021c. Municípios da Amazônia Legal 2020. Disponível em: <https://www.ibge.gov.br/geociencias/cartas-e-mapas/mapas-regionais/15819-amazonia-legal.html?=&t=downloads>. Acesso em: 18 de junho de 2021.

Imazon. 2014. Índice de Progresso Social na Amazônia Brasileira: IPS Amazônia 2014. Disponível em: <http://www.ipsamazonia.org.br>. Acesso em: 4 de julho de 2021.

Imazon. 2018. Índice de Progresso Social na Amazônia Brasileira: IPS Amazônia 2018. Disponível em: <http://www.ipsamazonia.org.br>. Acesso em: 4 de julho de 2021.

Inpe. Instituto Nacional de Pesquisas Espaciais. 2021. Monitoramento da floresta amazônica brasileira por satélite – Projeto Prodes. Disponível em: <http://terrabrasilis.dpi.inpe.br/downloads/>. Acesso em: 25 de agosto de 2021.

SEEG. Sistema de Estimativa de Emissões de GEE. 2021. Disponível em: <http://seeg.eco.br/download>. Acesso em: 8 de agosto de 2021.

SPI. Social Progress Imperative. 2021a. Social Progress Index Methodology. Disponível em: <https://www.socialprogress.org/index/global/methodology>. Acesso em: 18 de outubro de 2021.

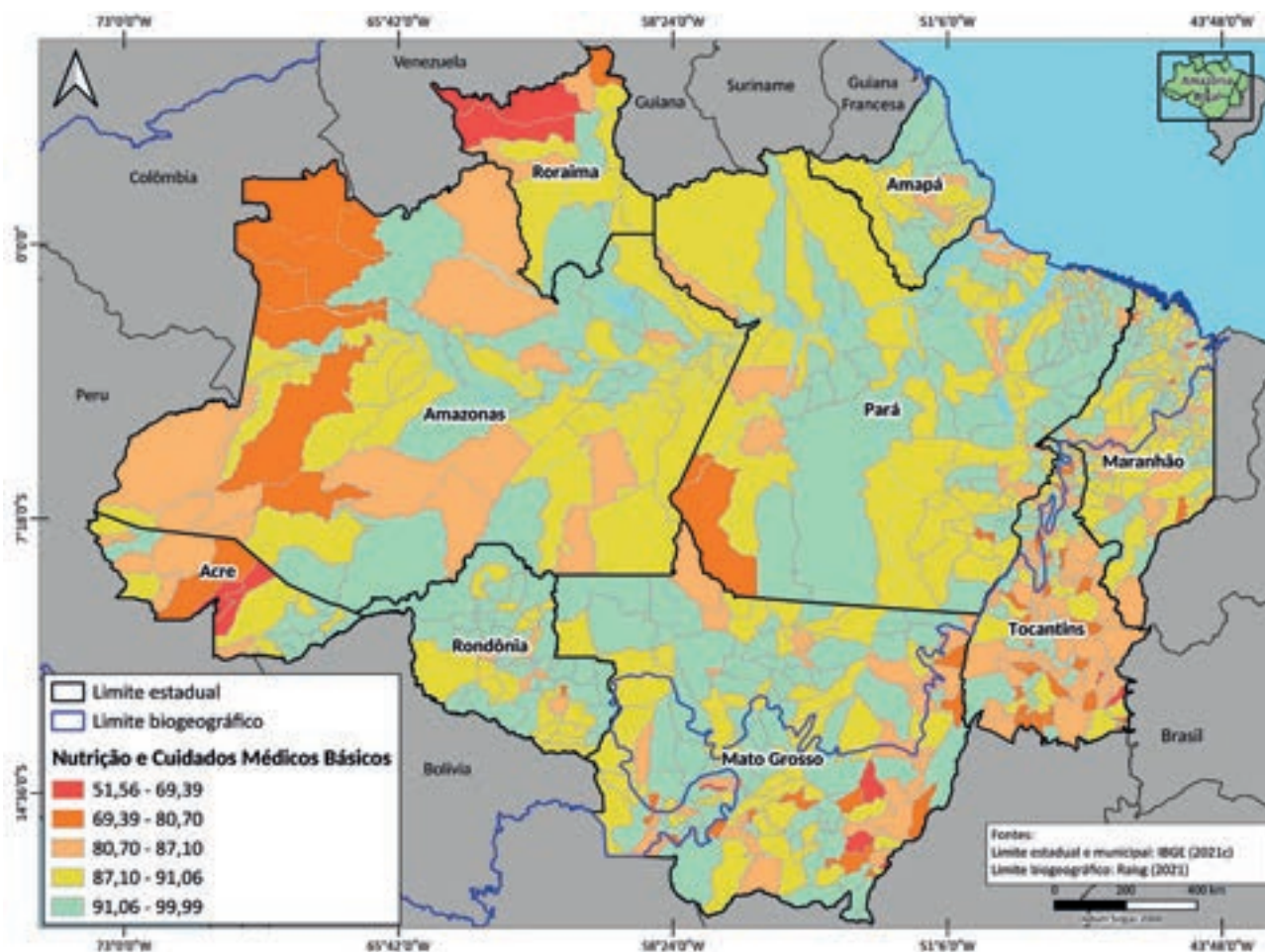
SPI. Social Progress Imperative. 2021b. 2021 Social Progress Index Executive Summary. Disponível em: <https://www.socialprogress.org/index/global>. Acesso em: 18 de outubro de 2021.

# Apêndices

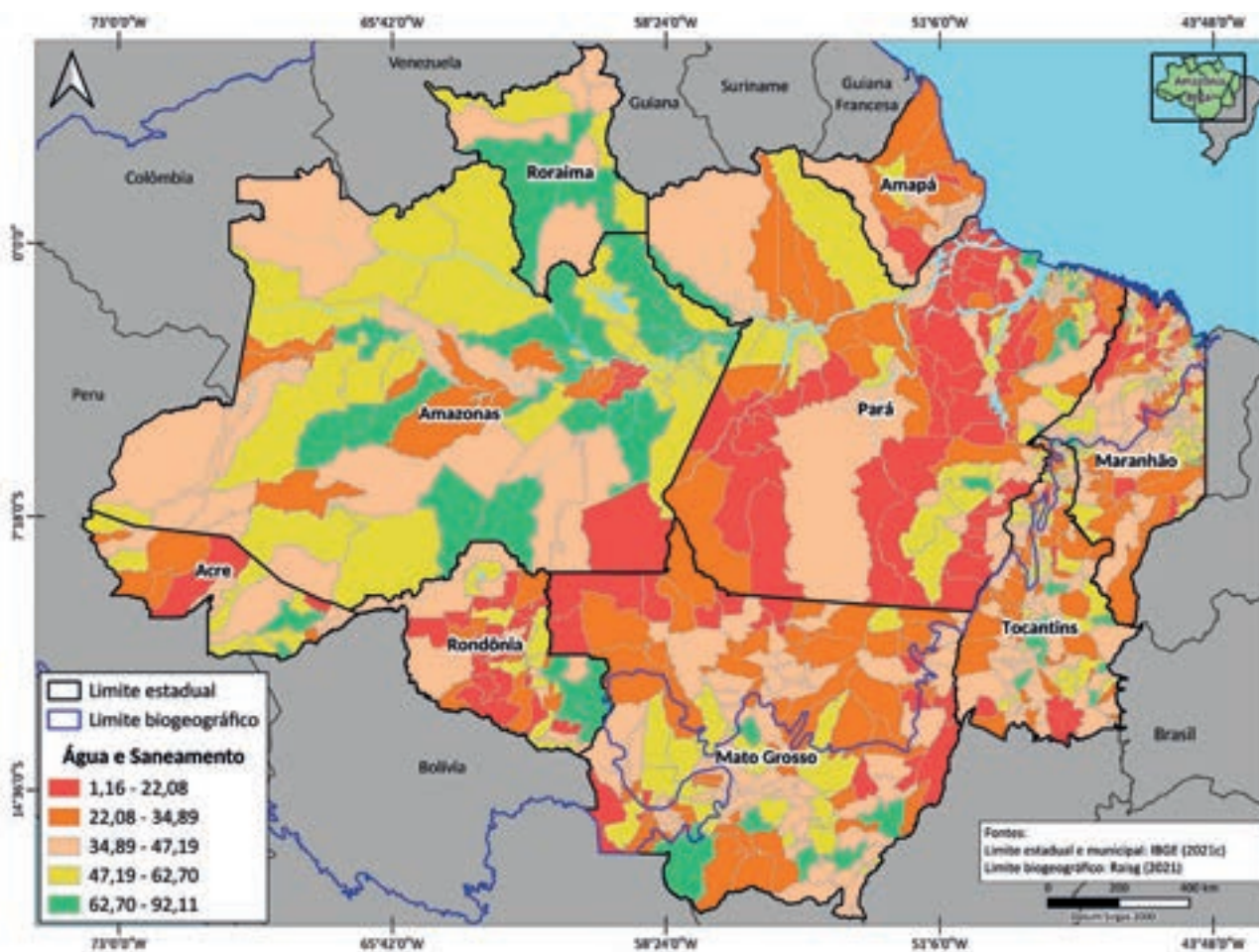
## Apêndice 1. Componentes do IPS Amazônia 2021 na escala de municípios

### DIMENSÃO 1. NECESSIDADES HUMANAS BÁSICAS

#### Nutrição e Cuidados Médicos Básicos



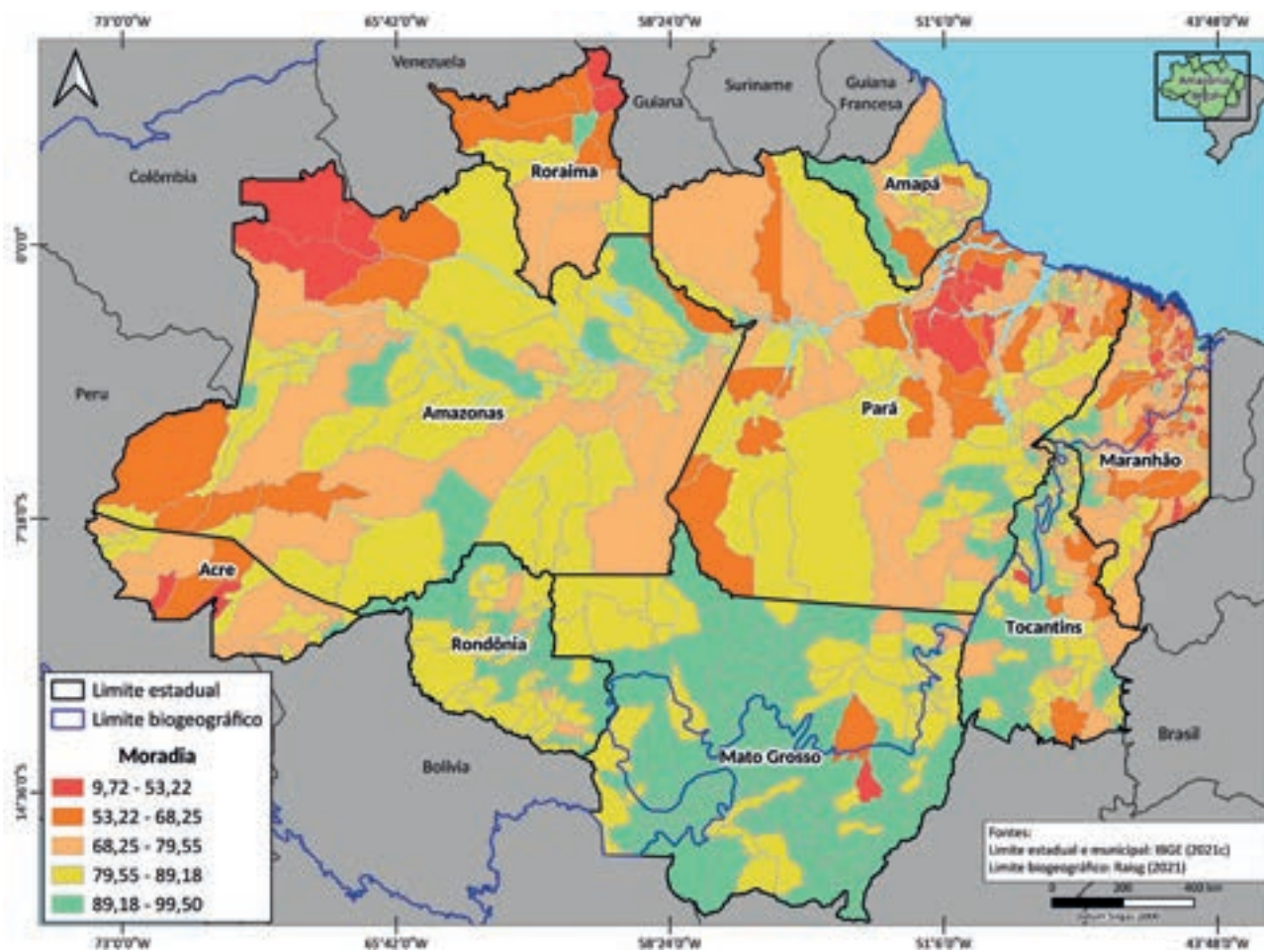
## Água e Saneamento



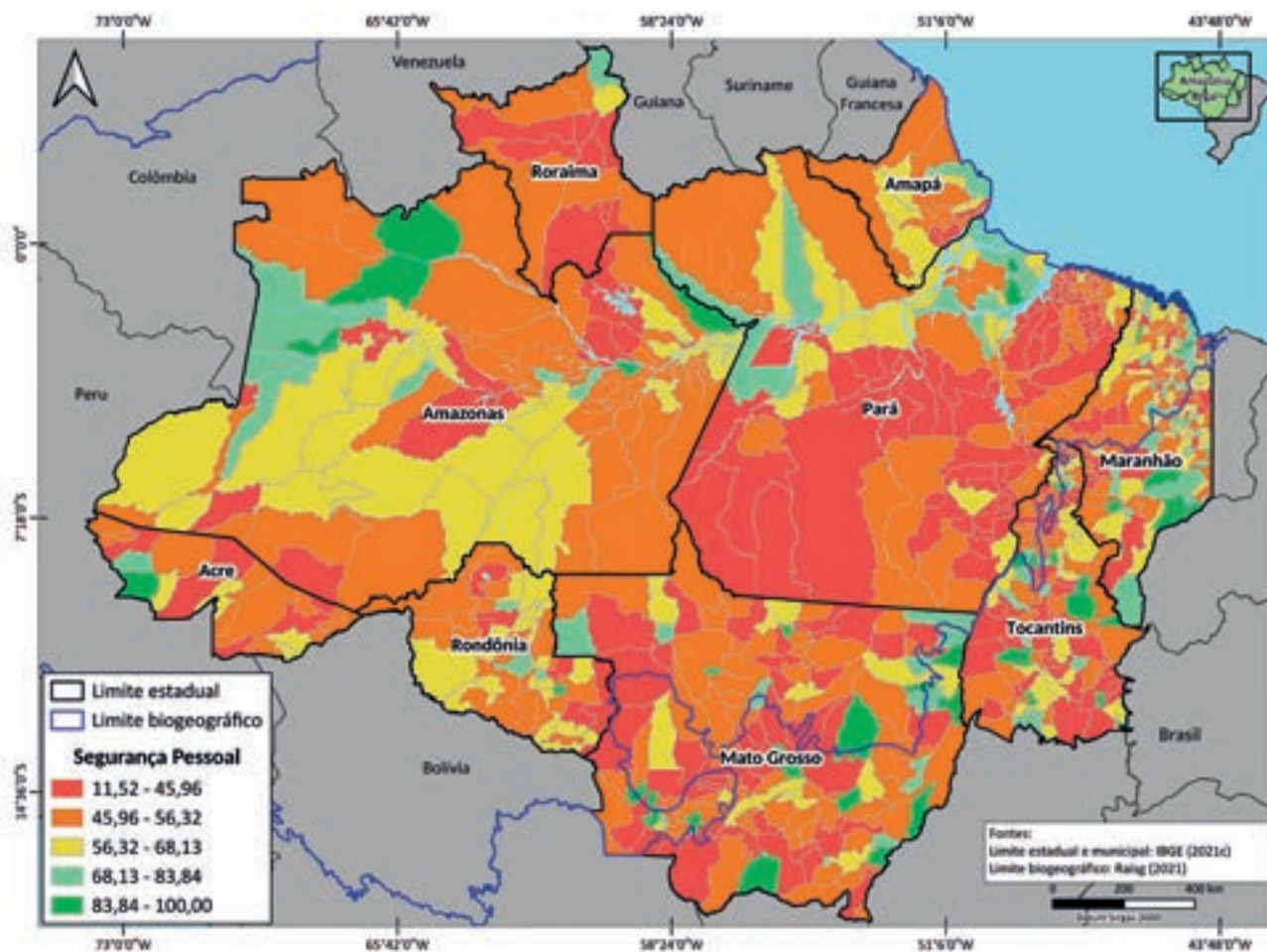


## DIMENSÃO 1. NECESSIDADES HUMANAS BÁSICAS

### Moradia

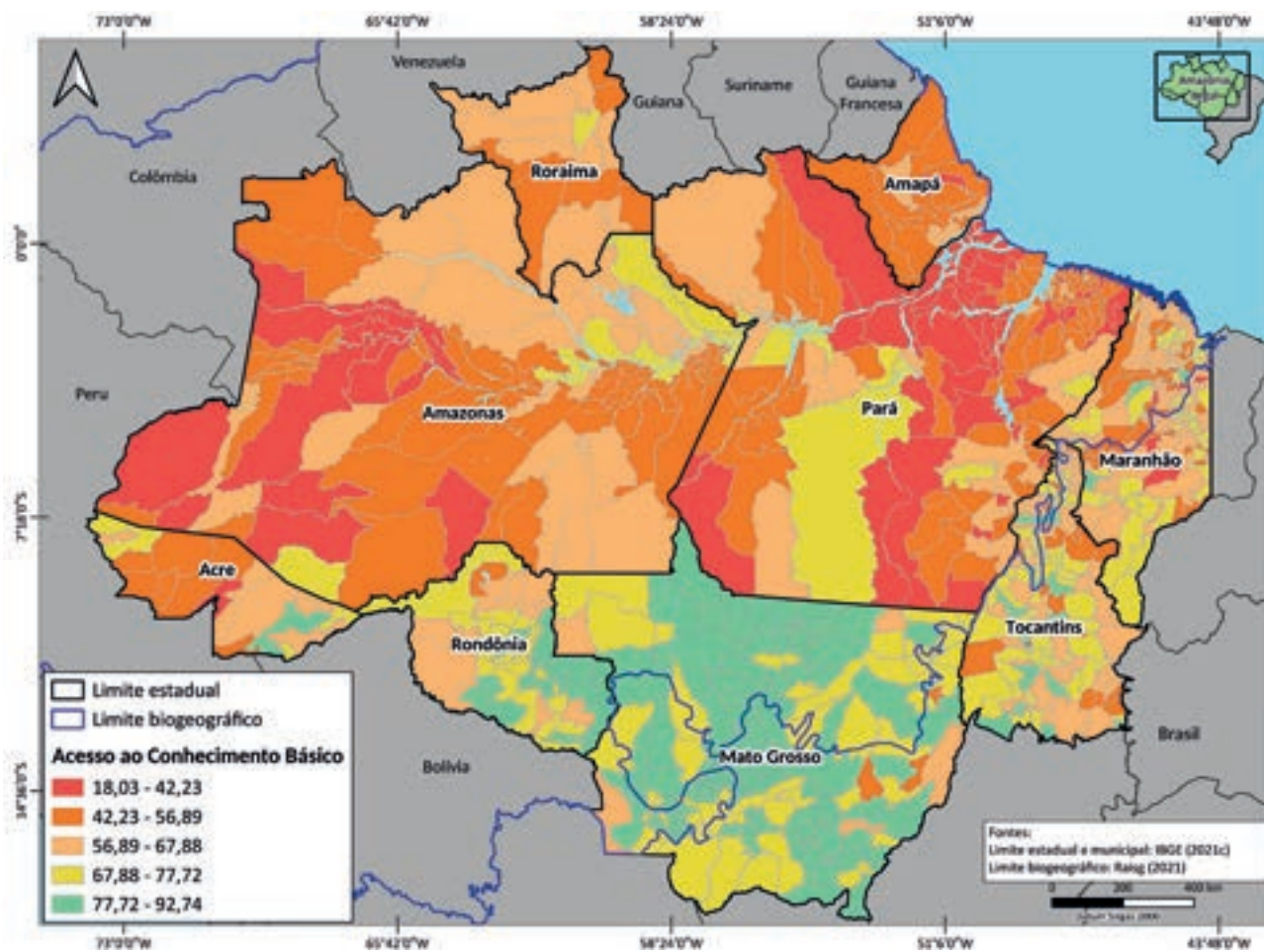


### Segurança Pessoal

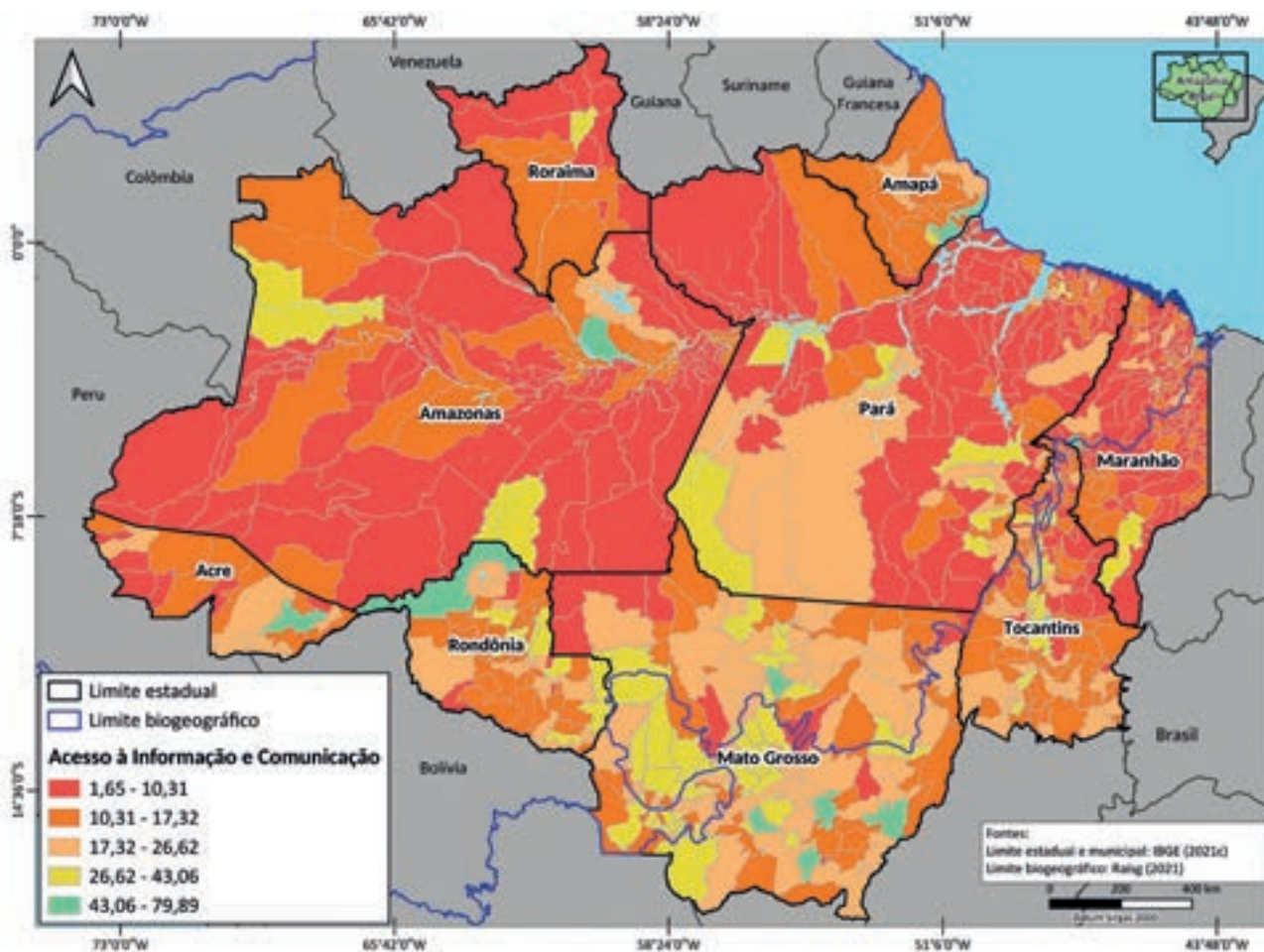


## DIMENSÃO 2. FUNDAMENTOS PARA O BEM-ESTAR

### Acesso ao Conhecimento Básico

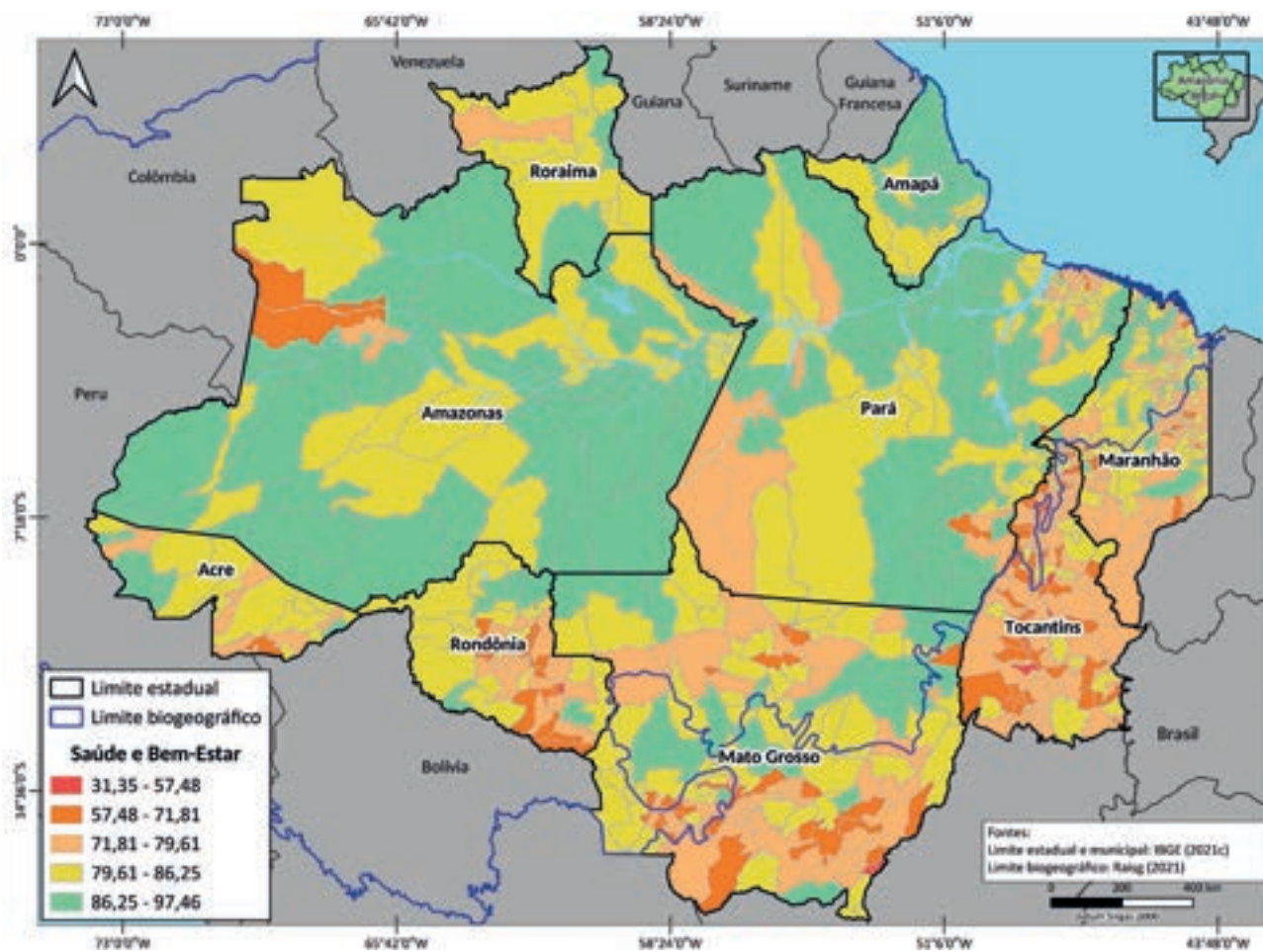


### Acesso à Informação e Comunicação

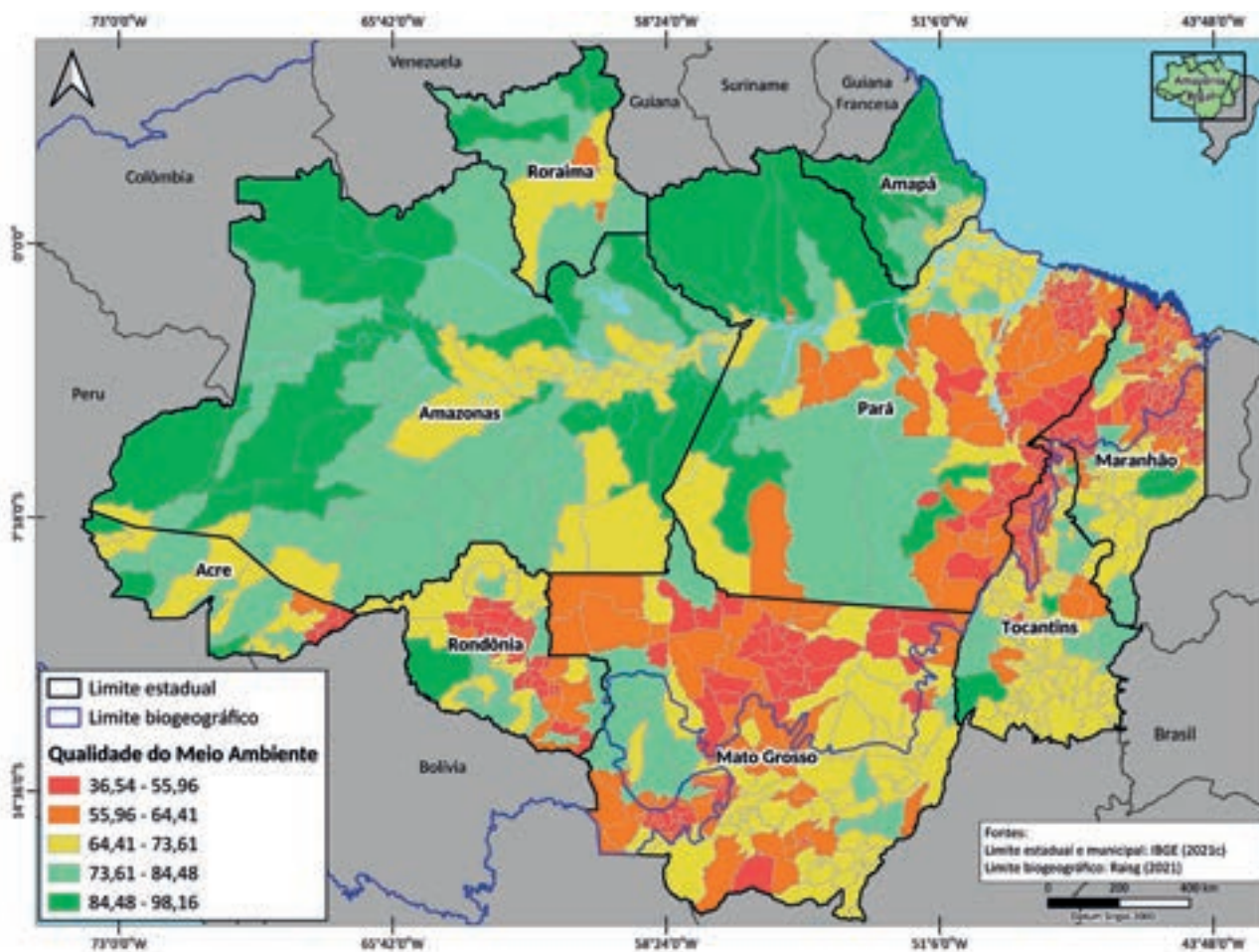


## DIMENSÃO 2. FUNDAMENTOS PARA O BEM-ESTAR

### Saúde e Bem-Estar

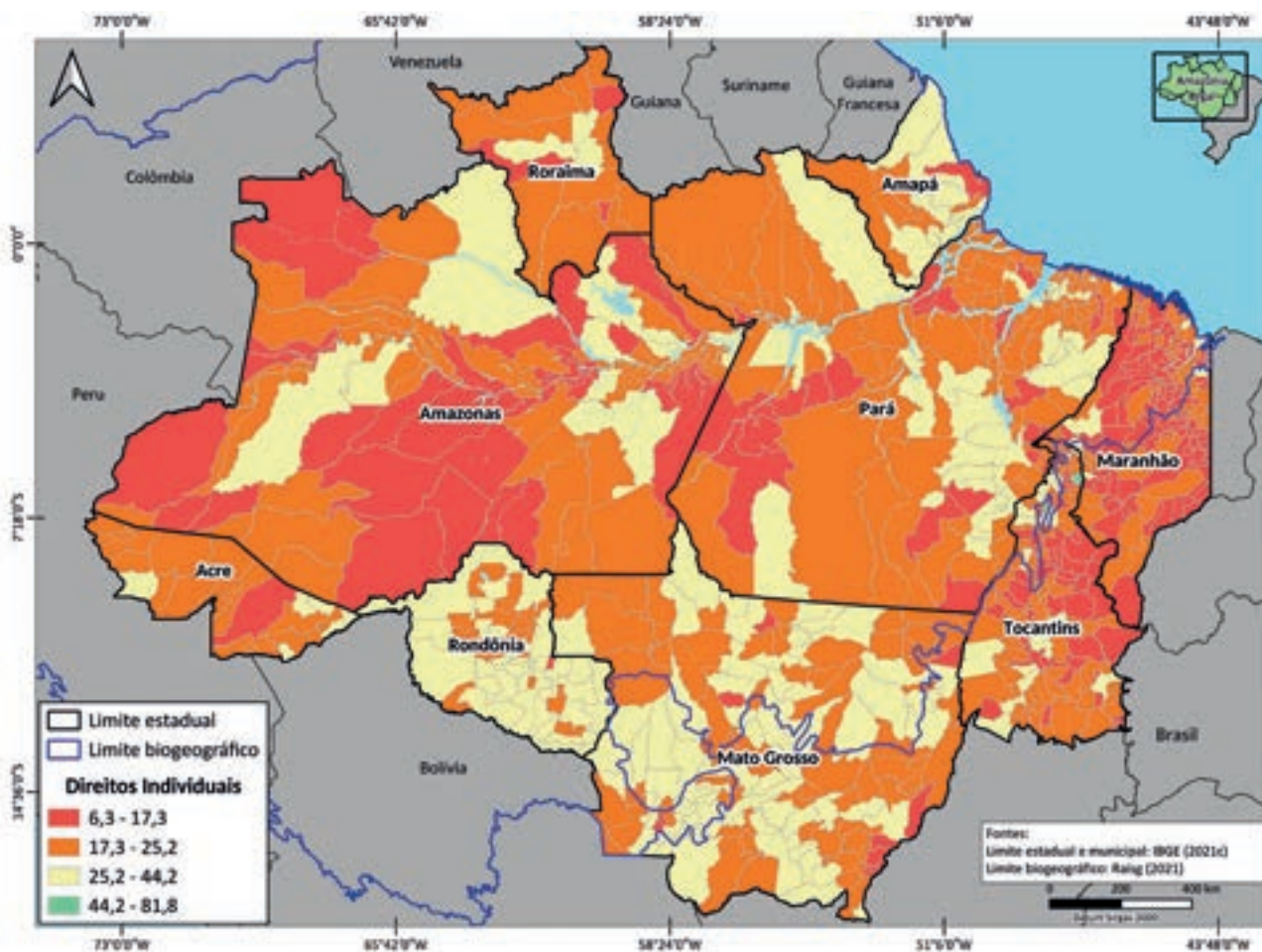


### Qualidade do Meio Ambiente

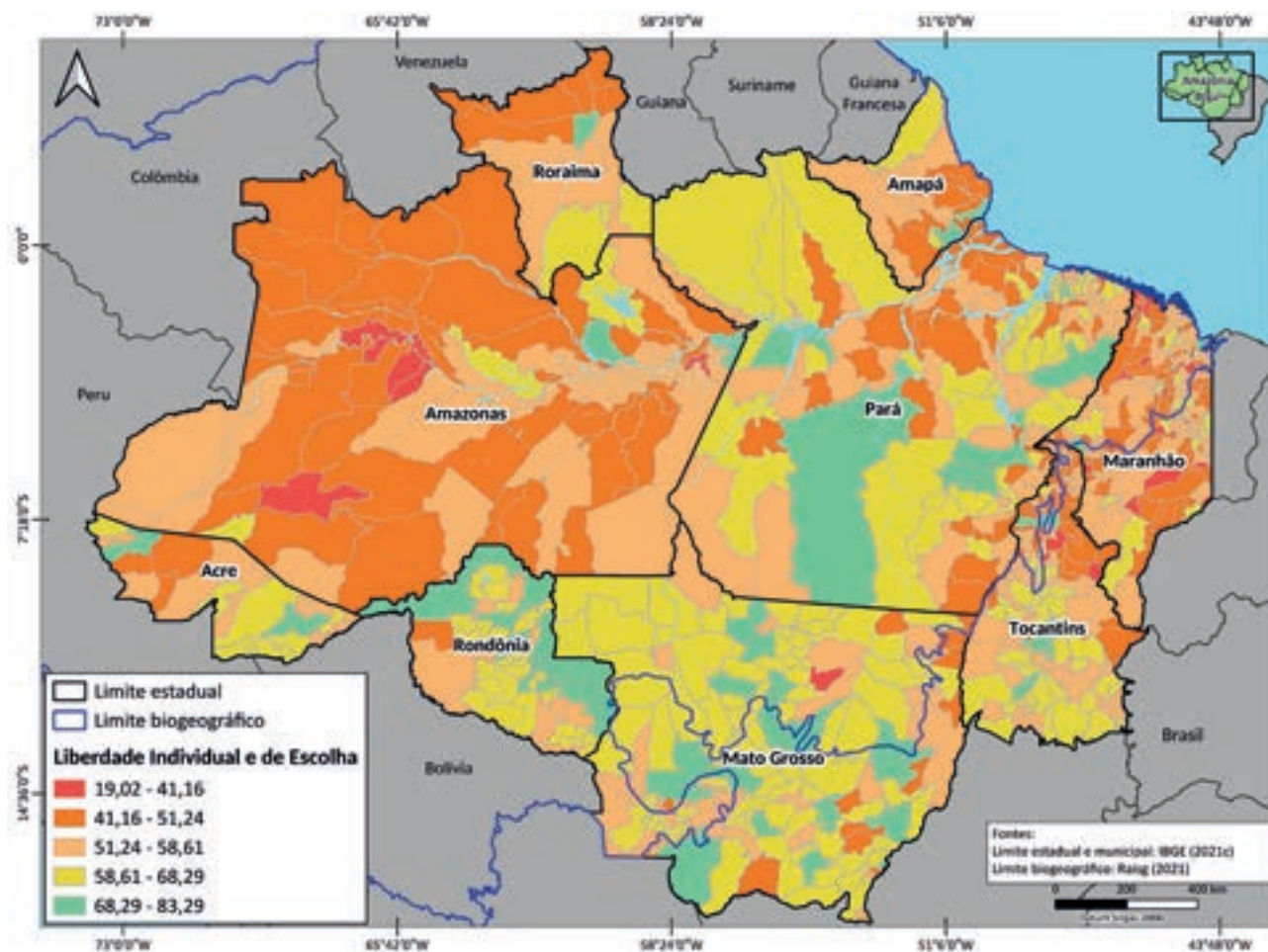


### DIMENSÃO 3. OPORTUNIDADES

#### Direitos Individuais



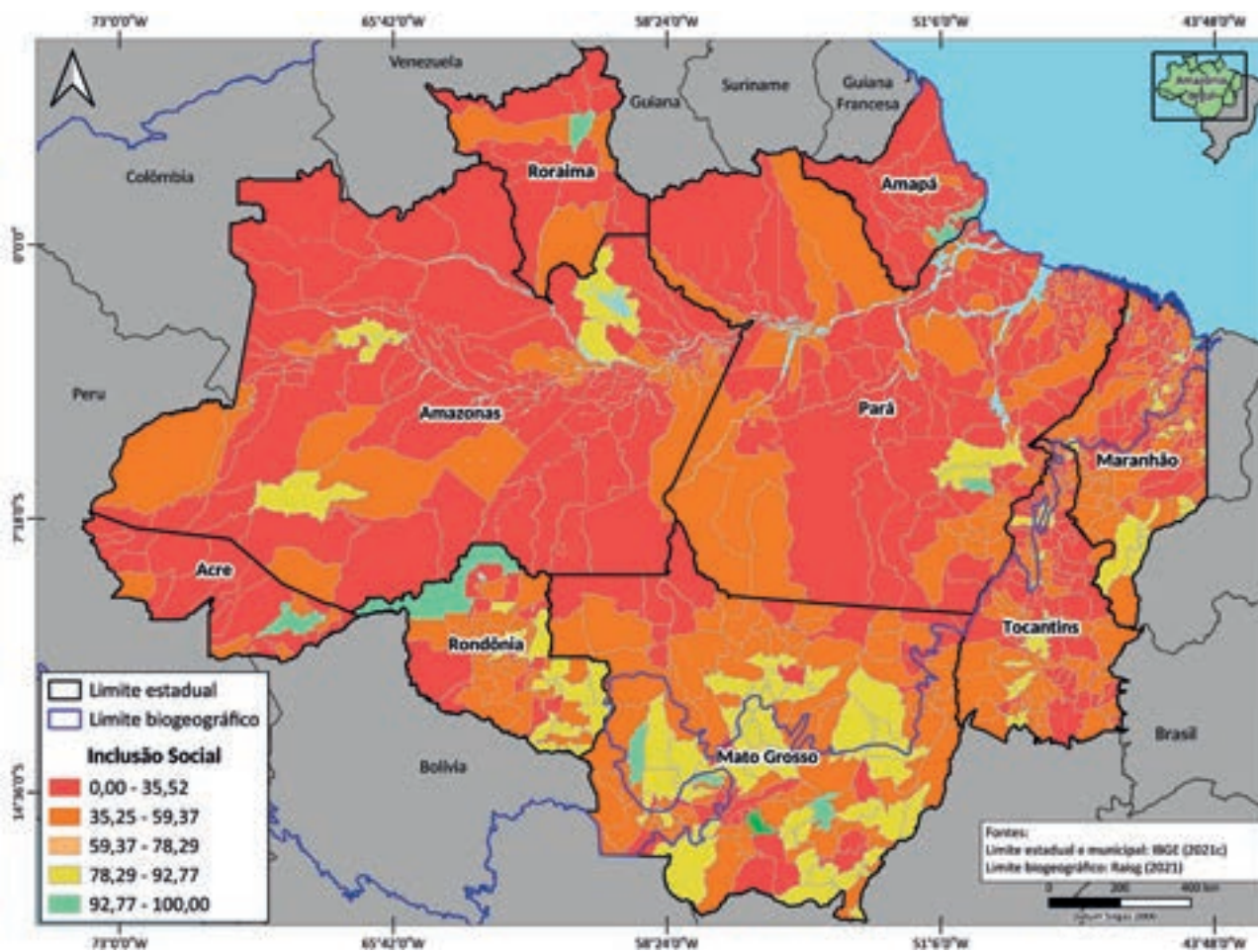
### Liberdade Individual e de Escolha



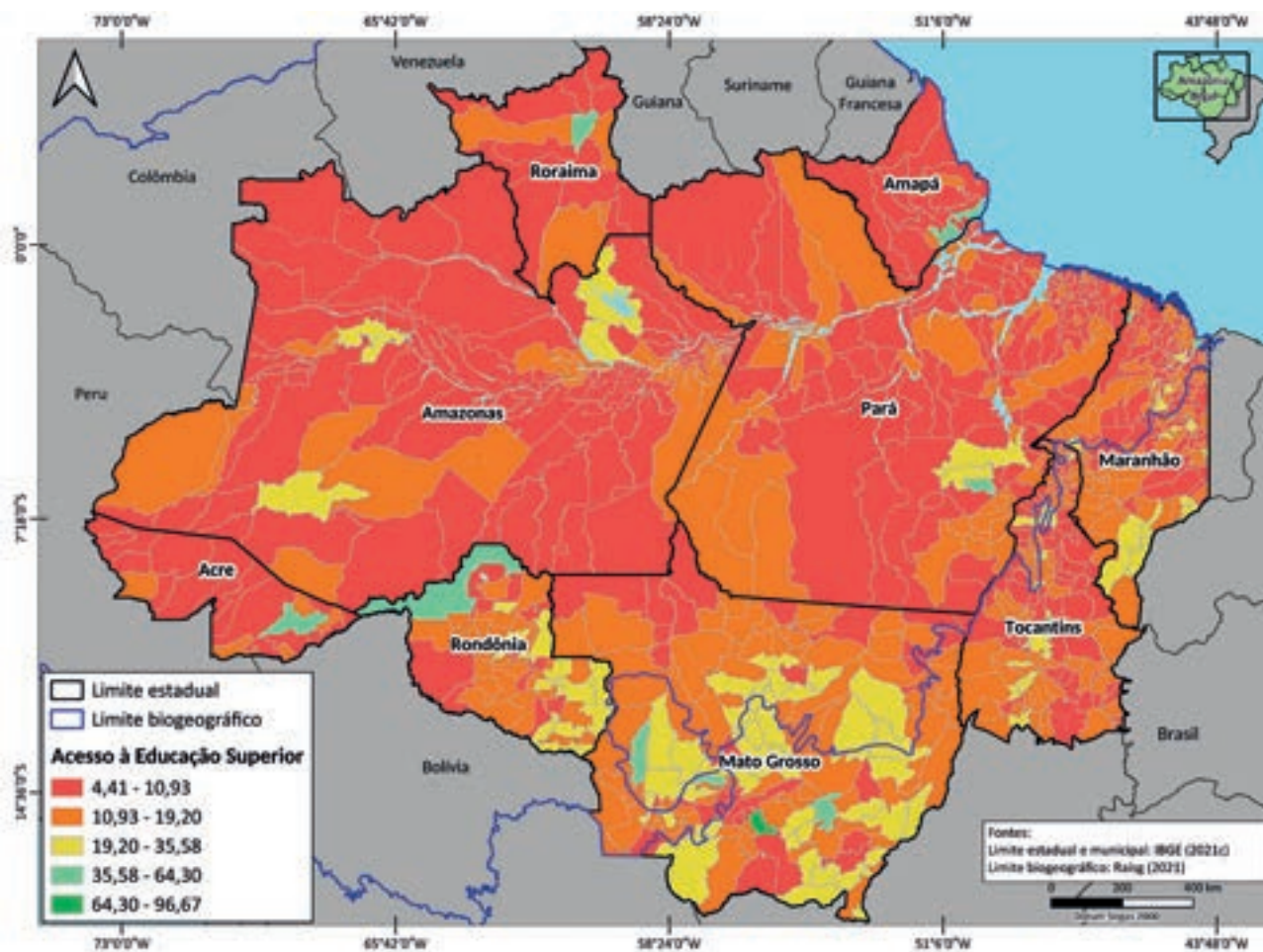


### DIMENSÃO 3. OPORTUNIDADES

#### Inclusão Social



### Acesso à Educação Superior



## Apêndice 2. IPS Amazônia 2021 nos municípios<sup>[20]</sup>

### Grupo 1

Município	Estado	Ranking 2021	IPS Amazônia		
			2021	2018	2014
Cuiabá	MT	1	74,42	71,98	71,71
Palmas	TO	2	70,23	68,45	67,97
Sapezal	MT	3	67,44	67,10	65,39
São Luís	MA	4	65,94	62,82	63,40
Primavera do Leste	MT	5	65,50	65,44	64,81
Manaus	AM	6	65,30	62,68	61,39
Canaã dos Carajás	PA	7	65,29	59,20	56,08
Rondonópolis	MT	8	65,05	61,35	61,04
Tangará da Serra	MT	9	64,81	65,02	64,62
Campo Novo do Parecis	MT	10	64,23	60,85	63,07
Santa Rita do Trivelato	MT	11	64,06	61,48	58,31
Boa Vista	RR	12	63,69	64,27	63,78
Barra do Garças	MT	13	63,35	62,89	66,27
Torixoréu	MT	14	63,33	62,10	59,39
Fátima	TO	15	63,30	62,26	58,28
Cacoal	RO	16	63,15	61,98	61,72
Jauru	MT	17	63,01	63,92	61,22
Lucas do Rio Verde	MT	18	63,00	62,68	62,19
Macapá	AP	19	62,93	60,27	57,30
Belém	PA	20	62,82	61,02	60,98
Ji-Paraná	RO	21	62,80	61,53	62,76
Alto Boa Vista	MT	22	62,63	63,41	60,52
Porto Velho	RO	23	62,61	62,69	59,04
Cáceres	MT	24	62,56	60,72	59,23
Colorado do Oeste	RO	25	62,54	60,45	60,36
Alvorada D'Oeste	RO	26	62,50	60,75	62,47
São Sebastião do Uatumã	AM	27	62,43	61,73	61,10
Várzea Grande	MT	28	62,35	61,19	60,27
Ipiranga do Norte	MT	29	62,33	65,34	58,38

<sup>[20]</sup> Nota de precaução: as cores (verde escuro, verde claro, amarelo, laranja e vermelho), utilizadas na tabela para indicar o nível do IPS Amazônia ao qual o município faz parte, têm como base a pontuação no IPS. Isso não significa que o município ocupa esse mesmo nível também nas três dimensões do IPS. Ou seja, um município pode estar classificado como verde escuro (nível 1) no IPS, mas estar em cores (grupos) diferentes para as dimensões.

### Grupo 1

Município	Estado	Ranking 2021	IPS Amazônia		
			2021	2018	2014
Epitaciolândia	AC	30	62,26	61,00	61,30
Vilhena	RO	31	62,17	60,21	60,18
Parauapebas	PA	32	62,03	60,45	62,12
Ribeirãozinho	MT	33	62,02	61,36	57,73
Guiratinga	MT	34	61,97	62,31	61,82
Sorriso	MT	35	61,93	59,36	59,53
Conquista D'Oeste	MT	36	61,92	64,30	61,21
Água Boa	MT	37	61,91	61,21	59,86
Benevides	PA	38	61,81	58,19	57,48
Uruará	AM	39	61,70	63,35	61,74
Porto Nacional	TO	40	61,44	57,11	56,63
Lambari D'Oeste	MT	41	61,42	59,36	59,06
Nobres	MT	42	61,38	60,60	58,83
Pedra Preta	MT	43	61,37	59,90	62,15
Pimenta Bueno	RO	44	61,32	60,44	61,67
Pontes e Lacerda	MT	45	61,22	60,04	61,45
Cerejeiras	RO	46	61,22	59,94	54,59
Pontal do Araguaia	MT	47	61,17	60,70	59,69
Rio Branco	AC	48	61,16	59,83	59,15
Rolim de Moura	RO	49	61,10	61,47	59,92
Ouro Preto do Oeste	RO	50	61,09	59,41	57,97
Espigão D'Oeste	RO	51	61,07	58,94	59,47
Faro	PA	52	60,85	64,58	61,97
Itiquira	MT	53	60,85	61,29	63,29
Diamantino	MT	54	60,81	62,19	64,43
Alto Garças	MT	55	60,78	59,86	60,40
São José de Ribamar	MA	56	60,73	58,26	58,33
Mirassol d'Oeste	MT	57	60,72	58,68	59,37
Cedral	MA	58	60,64	58,83	55,62
Querência	MT	59	60,57	62,22	60,03
Anori	AM	60	60,52	59,34	57,43
Serra do Navio	AP	61	60,45	60,64	60,93
Campos de Júlio	MT	62	60,38	62,38	60,31

## Grupo 2

Município	Estado	Ranking 2021	IPS Amazônia		
			2021	2018	2014
São José dos Quatro Marcos	MT	64	60,22	59,41	61,40
Paço do Lumiar	MA	65	60,20	58,19	57,60
Pimenteiras do Oeste	RO	66	60,18	58,61	56,27
Imperatriz	MA	67	60,15	57,10	55,19
Tapurah	MT	68	60,13	60,25	57,32
Sinop	MT	69	60,11	54,98	57,63
Nova Guarita	MT	70	60,09	59,70	55,96
Terra Santa	PA	71	59,97	62,33	59,19
Alto Araguaia	MT	72	59,97	58,83	58,74
Araputanga	MT	73	59,90	59,35	63,49
Figueirópolis	TO	74	59,83	57,84	60,12
Crixás do Tocantins	TO	75	59,76	59,83	57,66
Alto Taquari	MT	76	59,71	60,62	63,85
Nova Olímpia	MT	77	59,67	59,68	60,40
Santarém	PA	78	59,59	56,20	58,05
Nova Xavantina	MT	79	59,58	60,35	61,52
Presidente Figueiredo	AM	80	59,48	57,66	58,84
Nova Canaã do Norte	MT	81	59,44	58,69	60,21
Taipas do Tocantins	TO	82	59,41	60,07	56,91
Campo Verde	MT	83	59,40	61,02	62,18
Nova Lacerda	MT	84	59,37	61,96	55,25
Santo Antônio do Leste	MT	85	59,35	58,47	58,89
Barra do Bugres	MT	86	59,33	59,77	58,12
Nortelândia	MT	87	59,32	56,82	58,68
São José do Rio Claro	MT	88	59,30	59,30	57,90
Parintins	AM	89	59,25	59,99	56,14
Chupinguaia	RO	90	59,21	58,05	56,92
Porto Rico do Maranhão	MA	91	59,20	61,10	57,42
Comodoro	MT	92	59,11	58,55	59,93
Jaciara	MT	93	59,08	60,67	60,12
São José do Povo	MT	94	59,07	57,43	60,90
Dom Aquino	MT	95	59,06	57,57	59,46
Lavandeira	TO	96	59,05	59,46	55,47
Porto dos Gaúchos	MT	97	58,97	60,37	61,69
Rosário Oeste	MT	98	58,93	54,79	55,76
Nova Brasilândia	MT	99	58,90	58,30	56,38
Juscimeira	MT	100	58,90	58,07	56,12
Seringueiras	RO	101	58,88	55,79	53,08
Vale de São Domingos	MT	102	58,88	60,86	56,48

## Grupo 2

Município	Estado	Ranking 2021	IPS Amazônia		
			2021	2018	2014
Poxoréo	MT	103	58,88	56,92	56,89
Paraíso do Tocantins	TO	104	58,85	56,18	56,75
Guajará-Mirim	RO	105	58,85	57,82	54,16
Soure	PA	106	58,84	55,25	54,26
Lajeado	TO	107	58,83	63,16	56,88
Denise	MT	108	58,78	59,15	59,62
Primavera de Rondônia	RO	109	58,75	56,81	54,47
Novo São Joaquim	MT	110	58,71	59,24	58,29
Urupá	RO	111	58,68	57,42	56,56
Gurupi	TO	112	58,67	55,61	58,52
Governador Luiz Rocha	MA	113	58,66	59,34	58,02
Presidente Médici	RO	114	58,60	58,85	58,52
Curvelândia	MT	115	58,50	56,89	53,25
Itapuã do Oeste	RO	116	58,47	57,36	54,78
Juruti	PA	117	58,46	54,99	57,67
Pindorama do Tocantins	TO	118	58,44	59,69	60,39
Alvorada	TO	119	58,43	55,90	57,71
Urucurituba	AM	120	58,42	56,28	55,23
Rio Branco	MT	121	58,41	61,41	56,77
São Félix do Araguaia	MT	122	58,32	60,26	54,45
Tonantins	AM	123	58,27	56,33	56,77
Belterra	PA	124	58,26	60,27	58,41
Glória D'Oeste	MT	125	58,25	59,90	54,83
Loreto	MA	126	58,25	57,48	59,44
Vera	MT	127	58,25	55,79	52,47
Nova Maringá	MT	128	58,24	56,63	57,19
Ribeirão Cascalheira	MT	129	58,19	55,83	56,34
Santa Cruz do Arari	PA	130	58,15	56,26	57,18
Benedito Leite	MA	131	58,14	56,76	56,19
Indiavaí	MT	132	58,14	57,39	58,80
Curuá	PA	133	58,12	58,46	60,32
Pastos Bons	MA	134	58,09	58,33	56,80
Combinado	TO	135	58,04	59,62	59,76
Nhamundá	AM	136	57,99	57,96	58,90
Itanhangá	MT	137	57,93	57,05	55,64
Paranatinga	MT	138	57,83	57,55	58,94
Colares	PA	139	57,81	56,52	56,54
Carauari	AM	140	57,79	58,11	56,14
Nova Mutum	MT	141	57,73	60,19	62,40

## Grupo 2

Município	Estado	Ranking 2021	IPS Amazônia		
			2021	2018	2014
São Valério da Natividade	TO	142	57,64	52,79	54,12
Colméia	TO	143	57,62	56,71	56,58
Tabaporã	MT	144	57,61	58,26	53,00
Serra Nova Dourada	MT	145	57,60	60,93	56,26
Planalto da Serra	MT	146	57,59	62,35	60,35
Nova Brasilândia D'Oeste	RO	147	57,59	56,14	52,21
Novo Mundo	MT	148	57,56	57,82	55,25
Machadinho D'Oeste	RO	149	57,54	53,65	53,73
Estreito	MA	150	57,54	55,39	55,66
Cabixi	RO	151	57,53	55,32	58,92
Porto Esperidião	MT	152	57,53	57,43	57,27
São Pedro da Cipa	MT	153	57,51	56,58	57,12
Couto de Magalhães	TO	154	57,50	57,25	55,50
Salto do Céu	MT	155	57,50	53,25	53,90
Silves	AM	156	57,47	57,67	57,73
Santa Isabel do Rio Negro	AM	157	57,47	59,21	56,60
Acorizal	MT	158	57,46	57,81	56,84
Mâncio Lima	AC	159	57,45	60,10	59,05
Terra Nova do Norte	MT	160	57,45	55,38	54,88
Açailândia	MA	161	57,44	56,11	56,00
Água Azul do Norte	PA	162	57,43	56,19	53,29
Arenápolis	MT	163	57,39	57,35	58,47
Arari	MA	164	57,38	57,39	58,48
Axixá	MA	165	57,37	57,43	53,64
Ponta de Pedras	PA	166	57,36	56,19	54,07
Jangada	MT	167	57,36	55,62	58,00
Pedro Afonso	TO	168	57,35	56,60	56,32
Bacabeira	MA	169	57,31	53,82	54,96
Colíder	MT	170	57,31	60,47	61,20
Miranorte	TO	171	57,27	55,15	56,21
Santa Carmem	MT	172	57,27	59,43	57,28
Nova Santa Helena	MT	173	57,27	61,16	61,16
Brasnorte	MT	174	57,26	56,03	53,09
Ananás	TO	175	57,26	56,90	56,69

## Grupo 2

Município	Estado	Ranking 2021	IPS Amazônia		
			2021	2018	2014
Marechal Thaumaturgo	AC	176	57,23	56,47	55,30
Dom Pedro	MA	177	57,22	55,64	55,05
Jaru	RO	178	57,20	56,55	55,61
Pequizeiro	TO	179	57,19	55,95	59,28
Alto Paraguai	MT	180	57,17	57,69	57,58
Almeirim	PA	181	57,13	56,18	56,01
São Miguel do Guaporé	RO	182	57,10	57,18	57,94
São Felipe D'Oeste	RO	183	57,09	56,64	55,51
Bernardo do Mearim	MA	184	57,07	57,71	55,53
Oriximiná	PA	185	57,03	56,45	56,77
Cláudia	MT	186	57,03	55,93	56,06
Novo Horizonte do Oeste	RO	187	57,03	54,54	53,83
Candeias do Jamari	RO	188	57,02	55,49	53,07
Curionópolis	PA	189	57,00	57,25	55,50
Boca do Acre	AM	190	56,96	56,37	56,36
Maranhãozinho	MA	191	56,94	57,75	54,67
Palmeirópolis	TO	192	56,89	60,16	57,84
Anamá	AM	193	56,87	57,96	57,22
Teixeirópolis	RO	194	56,86	53,21	54,94
Carolina	MA	195	56,82	57,16	56,34
Ministro Andreazza	RO	196	56,81	54,72	54,25
Jatobá	MA	197	56,79	55,45	53,58
Marabá	PA	198	56,78	57,40	57,72
Nova Marilândia	MT	199	56,74	59,52	60,45
Taguatinga	TO	200	56,71	56,53	53,15
Araguainha	MT	201	56,68	52,99	62,00
Paragominas	PA	202	56,67	55,12	53,69
Conceição do Araguaia	PA	203	56,65	54,80	50,69
Rio Crespo	RO	204	56,64	58,71	55,00
Barão de Melgaço	MT	205	56,63	57,13	57,09
São Félix do Tocantins	TO	206	56,61	60,91	58,34
Junco do Maranhão	MA	207	56,59	52,55	47,59
Ariquemes	RO	208	56,58	56,69	55,73
Brasil Novo	PA	209	56,46	52,40	55,29



### Grupo 3

Município	Estado	Ranking 2021	IPS Amazônia		
			2021	2018	2014
Carmolândia	TO	210	56,41	64,23	63,12
Santa Terezinha do Tocantins	TO	211	56,40	52,42	56,27
Miranda do Norte	MA	212	56,40	55,90	55,22
Santa Bárbara do Pará	PA	213	56,39	55,30	56,20
Alto Alegre do Pindaré	MA	214	56,38	56,14	55,55
Codajás	AM	215	56,37	56,92	55,92
Rio da Conceição	TO	216	56,37	56,55	59,93
Marituba	PA	217	56,36	55,35	52,88
Porto Estrela	MT	218	56,35	56,56	59,20
Campestre do Maranhão	MA	219	56,28	55,52	54,76
Novo Santo Antônio	MT	220	56,27	58,36	52,38
Vitória do Mearim	MA	221	56,26	55,03	53,66
Santa Luzia D'Oeste	RO	222	56,24	56,32	50,53
Bom Jesus do Araguaia	MT	223	56,24	53,47	51,82
Santo Antônio do Leverger	MT	224	56,24	54,20	55,20
Luciára	MT	225	56,23	60,97	62,16
Santana	AP	226	56,23	55,48	57,81
Nova Ubiratã	MT	227	56,22	56,82	55,39
Itapecuru Mirim	MA	228	56,18	55,96	56,24
Ourilândia do Norte	PA	229	56,18	58,26	58,01
Pedreiras	MA	230	56,17	56,57	54,08
Nova Timboteua	PA	231	56,17	54,56	55,49
Aurora do Tocantins	TO	232	56,17	54,53	58,13
Filadélfia	TO	233	56,14	54,91	56,04
Monte Alegre	PA	234	56,14	56,13	57,56
Sucupira	TO	235	56,13	59,70	59,96
Colinas do Tocantins	TO	236	56,09	54,54	59,36
Sucupira do Norte	MA	237	56,09	57,14	55,15
Novo Airão	AM	238	56,06	57,24	56,69
Aguiarnópolis	TO	239	56,01	57,23	60,85
Poconé	MT	240	56,01	56,43	55,32
Manaquiri	AM	241	55,98	56,08	54,28
Dueré	TO	242	55,98	55,35	53,18
Vale do Anari	RO	243	55,98	54,06	54,77
Chapada dos Guimarães	MT	244	55,96	61,91	57,54
Santa Inês	MA	245	55,96	54,40	56,83
Araguaiana	MT	246	55,90	59,96	57,77
Vitória do Jari	AP	247	55,88	57,52	55,31

### Grupo 3

Município	Estado	Ranking 2021	IPS Amazônia		
			2021	2018	2014
Dom Eliseu	PA	248	55,85	55,56	52,57
Porto Franco	MA	249	55,84	56,64	55,67
Castanheiras	RO	250	55,83	52,92	53,21
Brasilândia do Tocantins	TO	251	55,83	59,55	59,78
Almas	TO	252	55,82	54,03	53,17
Alto Alegre dos Parecís	RO	253	55,81	56,19	55,31
Alcântara	MA	254	55,76	54,30	54,72
Abel Figueiredo	PA	255	55,75	57,25	53,60
Colniza	MT	256	55,75	54,88	52,04
Vila Rica	MT	257	55,73	57,15	58,83
Tucumã	PA	258	55,73	55,11	54,96
Santa Cruz do Xingu	MT	259	55,71	59,61	54,13
Talismã	TO	260	55,70	56,18	54,86
Amapá	AP	261	55,68	54,83	52,45
Cotriguaçu	MT	262	55,67	57,09	56,14
São Domingos do Maranhão	MA	263	55,67	53,32	52,11
Buriti do Tocantins	TO	264	55,66	56,79	56,99
Alenquer	PA	265	55,66	55,36	54,12
Figueirópolis D'Oeste	MT	266	55,64	60,77	57,53
Ipixuna do Pará	PA	267	55,62	54,62	54,61
Governador Edison Lobão	MA	268	55,60	55,16	54,66
Ananindeua	PA	269	55,58	55,42	55,62
Ipueiras	TO	270	55,55	59,70	64,30
Caseara	TO	271	55,55	58,36	56,06
Cocalinho	MT	272	55,54	54,36	56,35
Maués	AM	273	55,54	55,99	53,22
Santarém Novo	PA	274	55,52	55,07	54,96
Vila Bela da Santíssima Trindade	MT	275	55,51	56,94	54,55
Canabrava do Norte	MT	276	55,51	56,88	52,24
Santa Filomena do Maranhão	MA	277	55,51	55,83	53,72
Reserva do Cabaçal	MT	278	55,49	55,83	56,46
Araguanã	MA	279	55,48	56,80	56,22
Porto Alegre do Norte	MT	280	55,48	56,68	56,36
Nova Rosalândia	TO	281	55,48	57,51	53,74
Santo Antônio do Tauá	PA	282	55,45	54,15	55,41
Presidente Kennedy	TO	283	55,43	54,83	54,35
Rosário	MA	284	55,42	53,16	53,00
Xinguara	PA	285	55,41	53,19	52,87

### Grupo 3

Município	Estado	Ranking 2021	IPS Amazônia		
			2021	2018	2014
Itinga do Maranhão	MA	286	55,40	53,45	52,59
Santa Luzia do Paruá	MA	287	55,40	55,39	55,53
Iranduba	AM	288	55,37	54,97	55,56
Manicoré	AM	289	55,34	56,83	53,96
Codó	MA	290	55,33	52,64	52,52
Santa Rita	MA	291	55,33	55,39	55,01
Cacaulândia	RO	292	55,32	53,49	53,45
Governador Eugênio Barros	MA	293	55,32	55,05	54,23
Godofredo Viana	MA	294	55,32	55,32	56,53
Nossa Senhora do Livramento	MT	295	55,29	55,07	55,61
Paranaíta	MT	296	55,28	53,59	53,20
São João da Baliza	RR	297	55,27	57,07	54,99
Mojuí dos Campos	PA	298	55,26	54,80	56,59
Ferreira Gomes	AP	299	55,26	57,10	53,99
Maraã	AM	300	55,25	57,43	54,95
Lago dos Rodrigues	MA	301	55,23	55,93	58,27
Brejo Grande do Araguaia	PA	302	55,22	53,73	52,71
Sena Madureira	AC	303	55,22	55,64	52,09
Santa Fé do Araguaia	TO	304	55,20	58,31	55,43
Laranjal do Jari	AP	305	55,19	56,06	58,02
Novo Alegre	TO	306	55,18	61,09	56,34
Brejinho de Nazaré	TO	307	55,18	55,08	56,55
Abreulândia	TO	308	55,16	55,99	57,32
Carutapera	MA	309	55,12	52,85	50,36
Ponte Branca	MT	310	55,08	59,71	57,37
São Francisco do Guaporé	RO	311	55,08	53,53	56,65
Juruena	MT	312	55,06	54,89	54,32
Guarantã do Norte	MT	313	55,06	53,16	52,46
Aveiro	PA	314	55,05	53,31	52,57
Luzinópolis	TO	315	55,04	55,64	56,96
Porto Walter	AC	316	55,02	55,20	57,92
Chapada da Natividade	TO	317	55,02	52,38	51,72
Itacoatiara	AM	318	55,02	53,34	54,89
Juara	MT	319	55,02	53,89	57,99
São Luiz	RR	320	55,02	58,10	60,86
Riachão	MA	321	55,01	53,57	53,80
Mirante da Serra	RO	322	54,99	54,88	55,08
Cutias	AP	323	54,96	53,99	55,64

### Grupo 3

Município	Estado	Ranking 2021	IPS Amazônia		
			2021	2018	2014
Aparecida do Rio Negro	TO	324	54,95	53,88	60,24
Buriti Bravo	MA	325	54,93	55,41	55,04
São Raimundo das Mangabeiras	MA	326	54,90	55,93	58,58
Balsas	MA	327	54,89	56,81	55,54
Itaguatins	TO	328	54,89	52,16	53,43
Matupá	MT	329	54,89	54,00	54,92
São João da Ponta	PA	330	54,88	53,19	57,01
Beruri	AM	331	54,88	57,71	55,63
Riachinho	TO	332	54,87	58,91	54,05
Peixoto de Azevedo	MT	333	54,87	55,40	52,36
Nova Nazaré	MT	334	54,84	55,91	50,17
Itacajá	TO	335	54,82	54,22	57,04
Plácido de Castro	AC	336	54,82	49,36	48,14
Santa Terezinha	MT	337	54,80	57,66	55,54
Novo Horizonte do Norte	MT	338	54,80	57,14	57,07
Gaúcha do Norte	MT	339	54,77	57,74	56,86
Itapiranga	AM	340	54,77	53,98	56,16
Maracanã	PA	341	54,76	53,10	52,84
Rodrigues Alves	AC	342	54,76	55,32	58,40
Alta Floresta D'Oeste	RO	343	54,76	55,04	56,59
Peixe	TO	344	54,75	57,75	56,39
Novo Acordo	TO	345	54,75	56,11	59,37
Manoel Urbano	AC	346	54,75	51,93	51,41
São Domingos do Azeitão	MA	347	54,73	55,59	55,01
Alto Parnaíba	MA	348	54,70	56,98	56,33
Guimarães	MA	349	54,69	53,19	54,66
Curuçá	PA	350	54,67	54,84	55,35
Santa Maria do Tocantins	TO	351	54,67	56,87	51,61
Bacabal	MA	352	54,66	55,50	54,31
Sampaio	TO	353	54,63	49,97	50,64
Rondolândia	MT	354	54,63	60,14	58,82
Fonte Boa	AM	355	54,62	54,87	56,84
Corumbiara	RO	356	54,61	52,23	54,29
Theobroma	RO	357	54,61	54,05	50,65
Careiro da Várzea	AM	358	54,60	55,12	54,31
Óbidos	PA	359	54,60	55,08	53,50
Nova União	RO	360	54,58	52,94	51,00
Bujari	AC	361	54,57	54,07	54,02

### Grupo 3

Município	Estado	Ranking 2021	IPS Amazônia		
			2021	2018	2014
Barra do Ouro	TO	362	54,56	52,74	55,82
Salvaterra	PA	363	54,55	53,90	54,62
Guajará	AM	364	54,54	55,28	55,89
Trizidela do Vale	MA	365	54,54	58,51	56,00
Barrolândia	TO	366	54,52	55,00	50,42
Rondon do Pará	PA	367	54,50	52,73	52,45
Novo Aripuanã	AM	368	54,49	55,59	54,57
Feliz Natal	MT	369	54,49	56,35	55,04
São Caetano de Odivelas	PA	370	54,49	52,54	56,04
Davinópolis	MA	371	54,48	53,58	49,27
Babaçulândia	TO	372	54,46	56,19	53,92
Nova Colinas	MA	373	54,46	52,21	51,39
Marianópolis do Tocantins	TO	374	54,45	54,82	56,39
Ribamar Fiquene	MA	375	54,44	54,88	53,27
Canarana	MT	376	54,43	55,89	55,25
Salinópolis	PA	377	54,41	57,40	55,80
Rio Maria	PA	378	54,40	52,93	53,74
Araguacema	TO	379	54,39	55,55	56,50
Itaúba	MT	380	54,38	57,54	57,87
Santa Tereza do Tocantins	TO	381	54,38	53,59	55,32
Lajeado Novo	MA	382	54,37	54,30	58,35
Lima Campos	MA	383	54,35	52,26	51,25
Itaubal	AP	384	54,35	52,99	53,84
Canutama	AM	385	54,34	54,53	57,56
Santo Afonso	MT	386	54,32	55,25	54,42
Cruzeiro do Sul	AC	387	54,32	52,41	53,60
Caroebe	RR	388	54,31	55,74	55,25
Tufilândia	MA	389	54,31	52,80	51,76
Wanderlândia	TO	390	54,31	53,49	51,96
Barcelos	AM	391	54,29	51,75	55,01
Humaitá	AM	392	54,29	55,50	58,89
Primavera	PA	393	54,27	54,10	53,34
Santa Isabel do Pará	PA	394	54,26	52,53	52,61
São Sebastião da Boa Vista	PA	395	54,23	52,72	52,04
Bonito	PA	396	54,22	53,94	50,79
Pedra Branca do Amapará	AP	397	54,22	55,77	54,15
Capinzal do Norte	MA	398	54,22	50,69	52,35
São José dos Basílios	MA	399	54,22	52,90	55,27

### Grupo 3

Município	Estado	Ranking 2021	IPS Amazônia		
			2021	2018	2014
Apiacás	MT	400	54,21	58,40	56,50
Parecis	RO	401	54,20	53,98	57,16
Aliança do Tocantins	TO	402	54,20	54,92	54,48
Natividade	TO	403	54,20	51,74	54,80
Sítio Novo	MA	404	54,15	53,90	51,87
Muaná	PA	405	54,14	54,68	53,53
Cumaru do Norte	PA	406	54,14	53,17	52,05
Nazaré	TO	407	54,13	51,55	56,30
Campo Novo de Rondônia	RO	408	54,11	55,20	51,06
Pinheiro	MA	409	54,11	54,56	53,67
Nova Mamoré	RO	410	54,11	53,57	53,48
Rio dos Bois	TO	411	54,10	56,08	50,73
Peri Mirim	MA	412	54,10	54,19	50,81
Magalhães Barata	PA	413	54,07	55,97	56,65
Rio Preto da Eva	AM	414	54,07	53,79	54,48
Governador Nunes Freire	MA	415	54,06	50,57	49,96
Oiapoque	AP	416	54,03	52,96	53,92
São Sebastião do Tocantins	TO	417	54,03	51,62	57,63
Joselândia	MA	418	54,02	52,49	52,38
Lábrea	AM	419	54,01	54,90	53,34
Carlinda	MT	420	54,00	53,20	51,88
Alto Alegre do Maranhão	MA	421	53,99	52,63	52,12
Vila Nova dos Martírios	MA	422	53,98	51,71	52,62
Axixá do Tocantins	TO	423	53,97	54,41	54,56
São Pedro da Água Branca	MA	424	53,97	53,78	51,78
Mirador	MA	425	53,96	53,46	53,93
Dianópolis	TO	426	53,94	53,29	54,30
Vale do Paraíso	RO	427	53,91	55,22	57,63
Apicum-Açu	MA	428	53,91	51,12	52,17
Costa Marques	RO	429	53,90	55,34	55,38
São João do Paraíso	MA	430	53,88	53,48	55,61
Barreirinha	AM	431	53,88	55,16	55,14
Araguanã	TO	432	53,88	55,62	56,08
Cachoeirinha	TO	433	53,87	54,84	58,54
São Paulo de Olivença	AM	434	53,84	54,51	52,17
Iracema	RR	435	53,80	56,56	55,08
Vitória do Xingu	PA	436	53,80	53,92	54,12
Aurora do Pará	PA	437	53,80	54,68	51,87

### Grupo 3

Município	Estado	Ranking 2021	IPS Amazônia		
			2021	2018	2014
Curralinho	PA	438	53,79	54,78	53,41
Alta Floresta	MT	439	53,78	52,71	53,76
Santa Rita do Tocantins	TO	440	53,77	52,63	53,29
Tocantinópolis	TO	441	53,76	52,87	55,91
Cristalândia	TO	442	53,76	54,06	55,10
Boa Vista do Ramos	AM	443	53,75	54,43	56,78
Mucajá	RR	444	53,74	54,44	59,73
Guaraí	TO	445	53,74	52,65	54,07
São Pedro dos Crentes	MA	446	53,73	56,14	53,61
Acrelândia	AC	447	53,70	52,38	54,64
Palmeirândia	MA	448	53,69	52,87	52,09
São José do Xingu	MT	449	53,66	53,20	54,73
Borba	AM	450	53,64	54,60	54,73
Gonçalves Dias	MA	451	53,64	53,91	54,37
Bom Lugar	MA	452	53,62	53,53	52,77
Uarini	AM	453	53,62	54,51	54,33
Formosa da Serra Negra	MA	454	53,61	55,38	53,85
Satubinha	MA	455	53,58	55,41	51,47
Centro do Guilherme	MA	456	53,57	54,57	48,68
Monte do Carmo	TO	457	53,57	51,68	58,11
Juarina	TO	458	53,56	53,73	55,84
Presidente Médici	MA	459	53,52	53,95	54,56
Itaporã do Tocantins	TO	460	53,51	55,03	48,17
Esperantinópolis	MA	461	53,48	52,33	54,40

### Grupo 4

Município	Estado	Ranking 2021	IPS Amazônia		
			2021	2018	2014
Governador Archer	MA	462	53,47	51,61	51,82
Senador Guiomard	AC	463	53,47	54,31	53,37
Centro Novo do Maranhão	MA	464	53,46	53,55	55,24
Xambioá	TO	465	53,46	53,45	51,62
Presidente Juscelino	MA	466	53,44	55,03	52,22
São Francisco do Pará	PA	467	53,44	51,90	52,52
Terra Alta	PA	468	53,43	51,60	50,83
Cândido Mendes	MA	469	53,43	53,57	55,56
Palestina do Pará	PA	470	53,42	52,35	49,17
Coroatá	MA	471	53,41	51,72	51,65
Mirinzal	MA	472	53,39	52,09	50,11
Araguaína	TO	473	53,38	52,14	51,70
Formoso do Araguaia	TO	474	53,35	54,98	58,13
Raposa	MA	475	53,32	55,44	54,14
Palmeiras do Tocantins	TO	476	53,31	52,38	55,95
Santa Luzia	MA	477	53,27	52,43	52,68
Pindaré-Mirim	MA	478	53,26	50,82	53,66
Nova Olinda do Maranhão	MA	479	53,26	52,56	53,94
Redenção	PA	480	53,25	53,36	52,95
Bacurituba	MA	481	53,24	54,31	53,17
Buritirana	MA	482	53,24	53,88	50,62
Buritirana	MA	482	53,24	53,88	50,62
Aripuanã	MT	483	53,19	54,23	55,11
Centenário	TO	484	53,19	55,84	50,77
Castanhal	PA	485	53,19	54,46	54,01
Tupirama	TO	486	53,14	60,53	56,94
Jutaí	AM	487	53,13	53,67	54,73
Floresta do Araguaia	PA	488	53,12	52,05	49,83
Mocajuba	PA	489	53,11	54,02	55,98
Ponte Alta do Tocantins	TO	490	53,09	52,64	55,71
Ulianópolis	PA	491	53,08	51,01	51,93
Tomé-Açu	PA	492	53,08	51,84	49,99
São Bento	MA	493	53,08	55,06	52,53
Cidelândia	MA	494	53,07	54,39	54,79
Nova Olinda	TO	495	53,07	52,86	53,13
Pium	TO	496	53,06	54,05	55,47
Pugmil	TO	497	53,06	52,88	54,48



### Grupo 4

Município	Estado	Ranking 2021	IPS Amazônia		
			2021	2018	2014
Confresa	MT	498	53,05	54,05	53,28
Juruá	AM	499	53,05	53,08	54,57
Prainha	PA	500	53,03	53,27	52,26
Ourém	PA	501	53,01	51,95	51,48
Divinópolis do Tocantins	TO	502	53,01	53,02	52,35
Feira Nova do Maranhão	MA	503	53,01	54,65	48,56
Itaituba	PA	504	53,00	51,42	49,82
Lagoa da Confusão	TO	505	52,99	52,97	53,73
Fortaleza do Tabocão	TO	506	52,99	53,60	55,96
Colinas	MA	507	52,99	52,38	52,24
Tocantínia	TO	508	52,99	55,39	54,17
Altamira	PA	509	52,95	52,20	50,95
Bacuri	MA	510	52,95	52,32	52,68
Cametá	PA	511	52,95	53,58	53,82
Bela Vista do Maranhão	MA	512	52,95	52,14	49,62
São Félix do Xingu	PA	513	52,94	53,15	52,45
Piraquê	TO	514	52,93	51,26	51,01
Grajaú	MA	515	52,92	53,67	54,02
Lago do Junco	MA	516	52,90	53,61	54,10
João Lisboa	MA	517	52,89	51,81	50,80
Cantá	RR	518	52,89	50,96	50,75
Manacapuru	AM	519	52,87	50,16	51,67
Limoeiro do Ajuru	PA	520	52,83	53,32	53,30
Timbiras	MA	521	52,81	52,96	52,63
Rio Sono	TO	522	52,78	50,92	50,30
Amapá do Maranhão	MA	523	52,74	51,87	52,93
Bragança	PA	524	52,73	48,04	45,13
Pio XII	MA	525	52,72	50,33	50,01
Carrasco Bonito	TO	526	52,67	54,39	58,21
Goianorte	TO	527	52,67	55,71	50,99
Boa Vista do Gurupi	MA	528	52,66	54,83	52,46
Alto Paraíso	RO	529	52,66	50,53	53,43
Tuntum	MA	530	52,65	49,73	53,42
Campos Lindos	TO	531	52,64	54,31	51,12
Angico	TO	532	52,63	56,01	55,52
Xapuri	AC	533	52,61	49,35	49,81
Altamira do Maranhão	MA	534	52,61	54,58	52,66
Careiro	AM	535	52,60	52,17	50,23

### Grupo 4

Município	Estado	Ranking 2021	IPS Amazônia		
			2021	2018	2014
Oliveira de Fátima	TO	536	52,59	47,21	56,25
Coari	AM	537	52,58	52,48	53,91
Pracuúba	AP	538	52,57	53,02	49,61
Vigia	PA	539	52,57	51,92	51,60
Porto Acre	AC	540	52,56	50,98	52,63
Calçoene	AP	541	52,51	51,01	52,01
Tesouro	MT	542	52,46	51,48	57,37
Cantanhede	MA	543	52,45	51,60	51,52
Bom Jesus do Tocantins	PA	544	52,45	54,18	51,43
Anajatuba	MA	545	52,45	51,08	53,73
Santa Maria do Pará	PA	546	52,42	52,04	51,55
Arapoema	TO	547	52,39	52,55	53,29
Araguatins	TO	548	52,38	54,45	55,78
São João do Soter	MA	549	52,37	50,95	54,72
Arraias	TO	550	52,36	54,25	55,05
Mateiros	TO	551	52,35	54,08	55,04
Governador Jorge Teixeira	RO	552	52,34	54,41	53,02
Pau D'Arco	TO	553	52,32	53,20	53,18
Itaipava do Grajaú	MA	554	52,32	51,57	47,18
Bernardo Sayão	TO	555	52,32	55,92	58,43
Amaturá	AM	556	52,32	56,27	51,50
Olho d'Água das Cunhãs	MA	557	52,32	54,88	55,37
Pacaraima	RR	558	52,30	56,71	51,50
Araguaçu	TO	559	52,29	49,73	57,20
Sapucaia	PA	560	52,28	51,70	52,91
São Francisco do Brejão	MA	561	52,27	53,65	57,56
Nova Olinda do Norte	AM	562	52,27	53,60	52,18
São Mateus do Maranhão	MA	563	52,26	52,46	52,20
Cajapió	MA	564	52,24	50,67	51,05
Igarapé do Meio	MA	565	52,23	54,44	55,27
São Geraldo do Araguaia	PA	566	52,23	52,34	52,51
Buriticupu	MA	567	52,23	51,36	50,36
Novo Jardim	TO	568	52,22	54,24	54,00
Marapanim	PA	569	52,22	51,96	51,33
Capanema	PA	570	52,18	52,07	51,30
Graça Aranha	MA	571	52,16	50,70	54,75
Capitão Poço	PA	572	52,16	51,09	51,46
Bom Jesus das Selvas	MA	573	52,16	50,79	52,09

### Grupo 4

Município	Estado	Ranking 2021	IPS Amazônia		
			2021	2018	2014
Matinha	MA	574	52,16	51,75	51,60
Jaú do Tocantins	TO	575	52,13	50,64	54,16
Cujubim	RO	576	52,11	51,10	48,35
Brejo de Areia	MA	577	52,10	50,57	49,59
Fortuna	MA	578	52,09	53,21	54,61
São João Batista	MA	579	52,06	49,54	51,83
Tartarugalzinho	AP	580	52,06	53,91	53,31
Breu Branco	PA	581	52,04	51,88	50,03
Poço de Pedras	MA	582	52,04	52,00	52,25
Bom Jardim	MA	583	52,03	53,35	53,28
Irituia	PA	584	52,01	52,36	52,47
Chapada de Areia	TO	585	52,01	55,41	51,19
União do Sul	MT	586	51,97	52,72	51,75
Gurupá	PA	587	51,97	53,07	51,96
Assis Brasil	AC	588	51,96	54,68	53,48
Atalaia do Norte	AM	589	51,95	52,49	52,79
Praia Norte	TO	590	51,93	53,55	52,36
Sambaíba	MA	591	51,93	51,85	56,19
Cariri do Tocantins	TO	592	51,92	54,78	55,95
Senador La Rocque	MA	593	51,89	53,38	53,54
Abaetetuba	PA	594	51,89	51,23	50,60
Caapiranga	AM	595	51,86	54,37	53,39
São João de Pirabas	PA	596	51,85	52,62	51,10
Autazes	AM	597	51,82	51,20	52,12
Maracaçumé	MA	598	51,81	54,94	52,62
Medicilândia	PA	599	51,80	50,87	49,67
Rorainópolis	RR	600	51,79	54,00	53,22
Eldorado dos Carajás	PA	601	51,78	50,67	50,63
Miracema do Tocantins	TO	602	51,76	50,67	49,89
Benjamin Constant	AM	603	51,75	52,86	53,32
Presidente Vargas	MA	604	51,74	51,75	51,10
Silvanópolis	TO	605	51,73	52,92	55,59
Marcelândia	MT	606	51,70	50,95	52,80
Conceição do Lago-Açu	MA	607	51,68	51,39	49,24
Esperantina	TO	608	51,68	53,15	53,19
Barcarena	PA	609	51,67	51,91	51,41
Fernando Falcão	MA	610	51,67	53,44	50,81
Tabatinga	AM	611	51,66	51,92	48,74

### Grupo 4

Município	Estado	Ranking 2021	IPS Amazônia		
			2021	2018	2014
Santo Antônio dos Lopes	MA	612	51,63	51,41	52,07
Viseu	PA	613	51,61	50,69	51,18
Mazagão	AP	614	51,61	51,35	52,65
Novo Progresso	PA	615	51,60	51,16	48,03
Nova Bandeirantes	MT	616	51,57	53,40	56,21
Porto de Moz	PA	617	51,57	53,45	49,72
Augusto Corrêa	PA	618	51,55	52,43	51,36
São Luís Gonzaga do Maranhão	MA	619	51,52	52,51	53,69
Olinda Nova do Maranhão	MA	620	51,51	49,26	51,34
Porto Grande	AP	621	51,48	49,51	50,91
Peixe-Boi	PA	622	51,46	51,43	50,86
Brasiléia	AC	623	51,45	50,99	50,05
Morros	MA	624	51,45	53,20	53,46
Cachoeira do Arari	PA	625	51,45	52,92	51,09
Governador Newton Bello	MA	626	51,40	51,51	49,38
Paraibano	MA	627	51,39	54,31	54,38
Buritis	RO	628	51,36	49,98	51,61
São Salvador do Tocantins	TO	629	51,34	51,52	56,44
Serrano do Maranhão	MA	630	51,29	53,72	48,43
Lago da Pedra	MA	631	51,28	50,83	50,66
Ipixuna	AM	632	51,27	53,34	53,89
Cururupu	MA	633	51,26	49,61	50,71
São Roberto	MA	634	51,26	51,01	49,82
Bom Jesus do Tocantins	TO	635	51,22	54,48	53,04
Cachoeira Grande	MA	636	51,21	53,89	52,80
Baião	PA	637	51,20	53,61	54,28
Igarapé Grande	MA	638	51,18	50,00	52,43
Bagre	PA	639	51,18	50,61	50,47
Jacundá	PA	640	51,17	47,83	50,60
Tasso Fragoso	MA	641	51,17	49,81	56,10
Central do Maranhão	MA	642	51,15	50,44	51,39
Inhangapi	PA	643	51,11	49,77	51,40
Fortaleza dos Nogueiras	MA	644	51,11	53,19	56,25
Juína	MT	645	51,11	52,24	55,76
Vitorino Freire	MA	646	51,10	51,36	50,47
Tapauá	AM	647	51,10	54,12	55,76
Itupiranga	PA	648	51,09	50,96	47,62
Viana	MA	649	51,09	49,51	49,40

### Grupo 4

Município	Estado	Ranking 2021	IPS Amazônia		
			2021	2018	2014
Santa Luzia do Pará	PA	650	51,05	51,05	49,36
Senador Alexandre Costa	MA	651	51,03	51,56	51,42
Nova Iorque	MA	652	51,02	50,64	54,06
São Vicente Ferrer	MA	653	51,01	49,02	48,38
Luís Domingues	MA	654	51,01	50,68	50,04
Dois Irmãos do Tocantins	TO	655	51,01	48,01	51,11
Mãe do Rio	PA	656	50,99	52,30	52,21
Presidente Sarney	MA	657	50,89	51,79	51,48
Tefé	AM	658	50,88	53,13	52,51
Nova Monte verde	MT	659	50,87	54,59	53,19
Igarapé-Açu	PA	660	50,84	50,25	51,74
São Bento do Tocantins	TO	661	50,84	53,15	53,76
Normandia	RR	662	50,83	51,07	51,93
Barra do Corda	MA	663	50,80	49,53	48,59
Vargem Grande	MA	664	50,79	51,23	51,19
São Raimundo do Doca Bezerra	MA	665	50,78	50,41	52,67
Santa Rosa do Tocantins	TO	666	50,76	51,16	50,17
Darcinópolis	TO	667	50,75	52,95	50,34
Sandolândia	TO	668	50,69	50,57	52,76
Icatu	MA	669	50,58	52,82	52,52
São Domingos do Araguaia	PA	670	50,57	50,00	52,46
Itamarati	AM	671	50,57	51,17	53,38
Maurilândia do Tocantins	TO	672	50,54	57,15	50,11
São Miguel do Guamá	PA	673	50,53	50,29	50,94
Castanheira	MT	674	50,53	56,56	55,10
Rurópolis	PA	675	50,52	50,04	52,22
Lizarda	TO	676	50,51	50,77	54,49
Palmeirante	TO	677	50,49	50,71	50,63
Lago Verde	MA	678	50,46	50,12	50,15
Bequimão	MA	679	50,42	51,32	51,27
Zé Doca	MA	680	50,42	50,83	50,30
Afuá	PA	681	50,40	47,86	48,73
Concórdia do Pará	PA	682	50,39	48,75	49,54
São Miguel do Tocantins	TO	683	50,37	50,12	50,12
Bandeirantes do Tocantins	TO	684	50,34	52,51	55,14
Quatipuru	PA	685	50,33	53,27	55,75
Paulo Ramos	MA	686	50,25	51,23	47,86

### Grupo 5

Município	Estado	Ranking 2021	IPS Amazônia		
			2021	2018	2014
Augustinópolis	TO	687	50,19	48,87	50,64
General Carneiro	MT	688	50,19	50,81	48,53
Pirapemas	MA	689	50,18	48,87	50,85
Santo Antônio do Içá	AM	690	50,17	52,59	51,52
Caracaraí	RR	691	50,15	48,78	50,80
Japurá	AM	692	50,12	55,62	50,16
Matões do Norte	MA	693	50,11	49,48	51,77
Turilândia	MA	694	50,05	49,62	47,74
Paraná	TO	695	50,04	51,01	53,11
Turialvo	MA	696	50,03	50,21	48,70
Santa Maria das Barreiras	PA	697	49,99	50,51	50,75
Bujaru	PA	698	49,98	49,06	50,77
Itapiratins	TO	699	49,97	55,75	55,65
Garrafão do Norte	PA	700	49,97	47,40	49,27
Amarante do Maranhão	MA	701	49,96	49,08	46,28
Anapu	PA	702	49,95	49,76	49,15
Sítio Novo do Tocantins	TO	703	49,91	52,05	50,99
São João do Araguaia	PA	704	49,87	48,02	46,79
Tucuruí	PA	705	49,87	48,91	51,06
Uruará	PA	706	49,84	48,47	48,88
Monte Negro	RO	707	49,75	50,96	49,03
São João do Carú	MA	708	49,73	53,23	51,07
Novo Repartimento	PA	709	49,71	48,75	49,82
Capixaba	AC	710	49,67	51,54	53,15
Goianésia do Pará	PA	711	49,67	50,37	46,21
Santa Helena	MA	712	49,67	49,06	49,98
Chaves	PA	713	49,56	49,73	50,81
Igarapé-Miri	PA	714	49,55	48,83	48,61
Jenipapo dos Vieiras	MA	715	49,53	53,04	52,13
Muricilândia	TO	716	49,38	50,31	52,35
Pedro do Rosário	MA	717	49,27	50,40	51,05
Ponte Alta do Bom Jesus	TO	718	49,27	49,18	53,48
Senador José Porfírio	PA	719	49,26	51,48	52,78
Aragominas	TO	720	49,25	51,83	52,52
Montes Altos	MA	721	49,25	50,07	52,26
Monte Santo do Tocantins	TO	722	49,24	49,43	48,55
Alvarães	AM	723	49,24	52,54	51,77
Pauini	AM	724	49,24	49,51	51,17

### Grupo 5

Município	Estado	Ranking 2021	IPS Amazônia		
			2021	2018	2014
Placas	PA	725	49,16	48,12	47,85
Lagoa do Tocantins	TO	726	49,14	50,17	53,98
Tracuateua	PA	727	49,06	48,48	49,04
Moju	PA	728	48,96	48,79	47,86
Melgaço	PA	729	48,94	50,44	48,24
Bannach	PA	730	48,89	50,73	50,07
Trairão	PA	731	48,81	50,51	49,60
Monção	MA	732	48,63	48,70	48,90
Cachoeira do Piriá	PA	733	48,41	48,73	50,67
Santa Rosa do Purus	AC	734	48,40	46,51	53,12
Uiramutã	RR	735	48,25	48,31	49,75
Bonfim	RR	736	48,20	49,50	51,82
Cajari	MA	737	48,15	50,82	50,95
Presidente Dutra	MA	738	48,04	49,97	51,13
Piçarra	PA	739	48,03	49,03	46,85
Penalva	MA	740	47,98	46,65	45,23
Conceição do Tocantins	TO	741	47,97	48,69	48,19
Acará	PA	742	47,94	48,41	48,16
Alto Alegre	RR	743	47,87	49,55	49,58
Tarauacá	AC	744	47,84	47,51	51,42
Santana do Araguaia	PA	745	47,63	50,50	49,74
Breves	PA	746	47,55	49,95	50,25
Lagoa Grande do Maranhão	MA	747	47,55	50,58	51,62
Apuí	AM	748	47,49	49,71	51,79

### Grupo 5

Município	Estado	Ranking 2021	IPS Amazônia		
			2021	2018	2014
Arame	MA	749	47,48	47,95	49,94
Feijó	AC	750	47,48	49,94	50,59
Amajari	RR	751	47,44	49,70	50,09
Eirunepé	AM	752	47,43	46,86	48,92
Porto Alegre do Tocantins	TO	753	47,41	51,85	53,79
Campinápolis	MT	754	47,36	48,73	51,87
Goiatins	TO	755	47,31	47,90	50,43
Jordão	AC	756	47,29	45,61	49,94
São Gabriel da Cachoeira	AM	757	47,23	50,28	51,33
Tailândia	PA	758	47,07	48,47	48,48
Nova Esperança do Piriá	PA	759	47,05	47,28	48,51
Peritoró	MA	760	47,01	48,34	48,11
Envira	AM	761	46,84	48,05	50,36
Jacareacanga	PA	762	46,83	47,93	45,09
Pau D'Arco	PA	763	46,79	48,26	47,90
Nova Ipixuna	PA	764	46,26	48,84	46,57
Portel	PA	765	46,25	47,30	48,08
São Domingos do Capim	PA	766	46,09	48,02	45,76
Oeiras do Pará	PA	767	46,07	48,89	49,61
Anajás	PA	768	45,55	46,51	46,32
Marajá do Sena	MA	769	45,49	47,51	47,41
Recursolândia	TO	770	45,33	47,08	51,08
Pacajá	PA	771	44,34	44,75	46,85
São Félix de Balsas	MA	772	43,60	48,96	51,93



### Apêndice 3. Fontes e definições dos indicadores.

Dimensão	Componente	Indicador	Definição	Unidade	Fonte	Link website
Necessidades Humanas Básicas	Nutrição e Cuidados Médicos Básicos	Mortalidade infantil até 5 anos	Número de crianças que não sobrevivem ao quinto ano de vida	Óbitos por 1.000 nascidos vivos	Óbitos e nascidos vivos: Datasus/Ministério da Saúde	Óbitos: <a href="http://tabnet.datasus.gov.br/cgi/deftohtm.exe?sim/cnv/obt10br.def">http://tabnet.datasus.gov.br/cgi/deftohtm.exe?sim/cnv/obt10br.def</a> Nascidos vivos: <a href="http://tabnet.datasus.gov.br/cgi/deftohtm.exe?sinasc/cnv/nvbr.def">http://tabnet.datasus.gov.br/cgi/deftohtm.exe?sinasc/cnv/nvbr.def</a>
		Mortalidade materna	Número de mulheres que morrem por qualquer causa relacionada ou agravada pela gravidez, no parto ou até 42 dias após o término da gravidez	Óbitos maternos por 100.000 nascidos vivos	Óbitos e nascidos vivos: Datasus/Ministério da Saúde	Óbitos: <a href="http://tabnet.datasus.gov.br/cgi/deftohtm.exe?sim/cnv/obt10br.def">http://tabnet.datasus.gov.br/cgi/deftohtm.exe?sim/cnv/obt10br.def</a> Nascidos vivos: <a href="http://tabnet.datasus.gov.br/cgi/deftohtm.exe?sinasc/cnv/nvbr.def">http://tabnet.datasus.gov.br/cgi/deftohtm.exe?sinasc/cnv/nvbr.def</a>
		Mortalidade por doenças infecciosas	Taxa de mortalidade causada por diversas doenças infecciosas somadas (tuberculose, HIV/AIDS, malária, dengue, hanseníase, hepatite B, hepatite C, doença de Chagas, entre outras doenças)	Óbitos por 100.000 habitantes	Óbitos: Datasus/Ministério da Saúde População: IBGE	Óbitos: <a href="http://tabnet.datasus.gov.br/cgi/deftohtm.exe?sim/cnv/obt10br.def">http://tabnet.datasus.gov.br/cgi/deftohtm.exe?sim/cnv/obt10br.def</a> População: <a href="http://tabnet.datasus.gov.br/cgi/deftohtm.exe?popsvs/cnv/popbr.def">http://tabnet.datasus.gov.br/cgi/deftohtm.exe?popsvs/cnv/popbr.def</a>
		Mortalidade por desnutrição	Taxa de mortalidade da população devido à falta de ingestão de alimentos	Óbitos por 100 mil habitantes	Óbitos: Datasus/Ministério da Saúde População: IBGE	Óbitos: <a href="http://tabnet.datasus.gov.br/cgi/deftohtm.exe?sim/cnv/obt10br.def">http://tabnet.datasus.gov.br/cgi/deftohtm.exe?sim/cnv/obt10br.def</a> População: <a href="http://tabnet.datasus.gov.br/cgi/deftohtm.exe?popsvs/cnv/popbr.def">http://tabnet.datasus.gov.br/cgi/deftohtm.exe?popsvs/cnv/popbr.def</a>
		Subnutrição	População de todas as idades que está abaixo do peso ideal e Índice de Massa Corporal (IMC)	% da população	Sisvan/Ministério da Saúde	<a href="https://sisaps.saude.gov.br/sisvan/relatoriopublico/index">https://sisaps.saude.gov.br/sisvan/relatoriopublico/index</a>
	Água e Saneamento	Abastecimento de água adequado	Porcentagem das famílias com domicílios inscritas no CadÚnico com serviço de abastecimento de água adequado, incluindo rede geral de distribuição ou poço artesiano	% de domicílios	Ministério da Cidadania	<a href="https://aplicacoes.mds.gov.br/sagi/vis/data3/data-explorer.php#">https://aplicacoes.mds.gov.br/sagi/vis/data3/data-explorer.php#</a>
		Esgotamento sanitário adequado	Porcentagem das famílias com domicílios inscritas no CadÚnico com serviço de coleta de esgoto adequado, incluindo os sistemas de esgoto canalizado e fossas sépticas	% de domicílios	Ministério da Cidadania	<a href="https://aplicacoes.mds.gov.br/sagi/vis/data3/data-explorer.php#">https://aplicacoes.mds.gov.br/sagi/vis/data3/data-explorer.php#</a>
		Índice de atendimento de água	Índice de atendimento total com o serviço de abastecimento de água adotando a população atendida, informada pelos prestadores de serviços de saneamento, e a população total residente, estimada pelo IBGE	% da população	SNIS	<a href="http://app4.mdr.gov.br/serieHistorica/">http://app4.mdr.gov.br/serieHistorica/</a>

Dimensão	Componente	Indicador	Definição	Unidade	Fonte	Link website
Necessidades Humanas Básicas	Moradia	Coleta de lixo	Porcentagem das famílias com domicílios inscritas no Cadastro Único com serviço de coleta de lixo adequado	% de domicílios	Ministério da Cidadania	<a href="https://aplicacoes.mds.gov.br/sagi/vis/data3/data-explorer.php#">https://aplicacoes.mds.gov.br/sagi/vis/data3/data-explorer.php#</a>
		Domicílios com iluminação elétrica adequada	Porcentagem das famílias com domicílios inscritas no Cadastro Único com serviço de iluminação elétrica adequada	% de domicílios	Ministério da Cidadania	<a href="https://aplicacoes.mds.gov.br/sagi/vis/data3/data-explorer.php#">https://aplicacoes.mds.gov.br/sagi/vis/data3/data-explorer.php#</a>
		Domicílios com paredes adequadas	Porcentagem das famílias com domicílios inscritas no Cadastro Único cujas paredes são adequadas (alvenaria ou madeira aparelhada)	% de domicílios	Ministério da Cidadania	<a href="https://aplicacoes.mds.gov.br/sagi/vis/data3/data-explorer.php#">https://aplicacoes.mds.gov.br/sagi/vis/data3/data-explorer.php#</a>
		Domicílios com pisos adequados	Porcentagem das famílias com domicílios inscritas no Cadastro Único cujos pisos são adequados (cerâmica, carpete cimento ou madeira aparelhada)	% de domicílios	Ministério da Cidadania	<a href="https://aplicacoes.mds.gov.br/sagi/vis/data3/data-explorer.php#">https://aplicacoes.mds.gov.br/sagi/vis/data3/data-explorer.php#</a>
	Segurança Pessoal	Assassinatos de jovens	Número de homicídios de pessoas na faixa etária de jovens (15-29 anos), definido como a morte deliberadamente infligida a uma pessoa por outra pessoa	Óbitos por 100.000 habitantes. Pontuados em uma escala de 1-6: 1 = 0 2 = 1 - 6 3 = 6 - 10 4 = 10 - 20 5 = 20 - 40 6 > 40	Ministério da Saúde	Óbitos: <a href="http://tabnet.datasus.gov.br/cgi/deftohtm.exe?sim/cnv/obt10br.def">http://tabnet.datasus.gov.br/cgi/deftohtm.exe?sim/cnv/obt10br.def</a> População: <a href="http://tabnet.datasus.gov.br/cgi/deftohtm.exe?popsvs/cnv/popbr.def">http://tabnet.datasus.gov.br/cgi/deftohtm.exe?popsvs/cnv/popbr.def</a>
		Homicídios	Número de homicídios, definido como a morte deliberadamente infligida a uma pessoa por outra pessoa	Óbitos por 100.000 habitantes. Pontuados em uma escala de 1-6: 1 = 0 2 = 1 - 6 3 = 6 - 10 4 = 10 - 20 5 = 20 - 40 6 > 40	Ministério da Saúde	Óbitos: <a href="http://tabnet.datasus.gov.br/cgi/deftohtm.exe?sim/cnv/obt10br.def">http://tabnet.datasus.gov.br/cgi/deftohtm.exe?sim/cnv/obt10br.def</a> População: <a href="http://tabnet.datasus.gov.br/cgi/deftohtm.exe?popsvs/cnv/popbr.def">http://tabnet.datasus.gov.br/cgi/deftohtm.exe?popsvs/cnv/popbr.def</a>
		Mortes por acidente no trânsito	Taxa de mortes por acidente no trânsito. Acidente de trânsito é todo acidente com veículo acontecido na via pública. Nos acidentes de trânsito são excluídos acidentes por água e os acidentes de transporte aéreo ou espacial	Óbitos por 100.000 habitantes	Ministério da Saúde	Óbitos: <a href="http://tabnet.datasus.gov.br/cgi/deftohtm.exe?sim/cnv/obt10br.def">http://tabnet.datasus.gov.br/cgi/deftohtm.exe?sim/cnv/obt10br.def</a> População: <a href="http://tabnet.datasus.gov.br/cgi/deftohtm.exe?popsvs/cnv/popbr.def">http://tabnet.datasus.gov.br/cgi/deftohtm.exe?popsvs/cnv/popbr.def</a>

Dimensão	Componente	Indicador	Definição	Unidade	Fonte	Link website
<b>Fundamentos para o Bem-estar</b>	<b>Acesso ao Conhecimento Básico</b>	Distorção idade-série Ensino Fundamental	Taxa de distorção idade-série para alunos do Ensino Fundamental. A distorção idade-série é o indicador educacional que permite acompanhar o percentual de alunos, em cada série, que têm idade acima da esperada para o ano em que estão matriculados	% de alunos	Inep	<a href="https://www.gov.br/inep/pt-br/areas-de-atuacao/pesquisas-estatisticas-e-indicadores/censo-escolar/resultados">https://www.gov.br/inep/pt-br/areas-de-atuacao/pesquisas-estatisticas-e-indicadores/censo-escolar/resultados</a>
		Distorção idade-série Ensino Médio	Taxa de distorção idade-série para alunos do Ensino Médio. A distorção idade-série é o indicador educacional que permite acompanhar o percentual de alunos, em cada série, que têm idade acima da esperada para o ano em que estão matriculados	% de alunos	Inep	<a href="https://www.gov.br/inep/pt-br/areas-de-atuacao/pesquisas-estatisticas-e-indicadores/censo-escolar/resultados">https://www.gov.br/inep/pt-br/areas-de-atuacao/pesquisas-estatisticas-e-indicadores/censo-escolar/resultados</a>
		Qualidade da educação (Ideb)	O Ideb é um indicador criado pelo governo federal para medir a qualidade do ensino nas escolas. É calculado a partir da taxa de rendimento escolar (aprovação) e o desempenho médio nas provas aplicadas pelo Inep	Ideb (0-10)	Inep	<a href="http://ideb.inep.gov.br/">http://ideb.inep.gov.br/</a>
		Taxa de abandono escolar Ensino Fundamental	Taxa de abandono escolar para alunos do Ensino Fundamental, que é o ato do aluno abandonar os estudos, ou reprovar no ano letivo e não realizar a matrícula no ano seguinte	% de alunos	Inep	<a href="https://www.gov.br/inep/pt-br/areas-de-atuacao/pesquisas-estatisticas-e-indicadores/censo-escolar/resultados">https://www.gov.br/inep/pt-br/areas-de-atuacao/pesquisas-estatisticas-e-indicadores/censo-escolar/resultados</a>
		Taxa de reprovação escolar Ensino Fundamental	Taxa de reprovação escolar para alunos do ensino médio, ou seja, porcentagem de alunos que reprovam na série no referido ano letivo	% de alunos	Inep	<a href="https://www.gov.br/inep/pt-br/areas-de-atuacao/pesquisas-estatisticas-e-indicadores/censo-escolar/resultados">https://www.gov.br/inep/pt-br/areas-de-atuacao/pesquisas-estatisticas-e-indicadores/censo-escolar/resultados</a>

Dimensão	Componente	Indicador	Definição	Unidade	Fonte	Link website
Fundamentos para o Bem-Estar	Acesso à Informação e Comunicação	Densidade internet banda-larga fixa	Densidade dos acessos em serviço associados a prestação do Serviço de Comunicação Multimídia – SCM (banda larga fixa) representado pelo número de acessos em serviço por grupo de 100 domicílios	Nº de acessos/100 domicílios	ANATEL	<a href="https://informacoes.anatel.gov.br/paineis/acessos">https://informacoes.anatel.gov.br/paineis/acessos</a>
		Densidade telefonia fixa	Densidade dos acessos em serviço associados a prestação do Serviço Telefônico Fixo Comutado – STFC (telefonia fixa) representado pelo número de acessos em serviço por grupo de 100 domicílios	Nº de acessos/100 domicílios	ANATEL	<a href="https://informacoes.anatel.gov.br/paineis/acessos">https://informacoes.anatel.gov.br/paineis/acessos</a>
		Densidade telefonia móvel	Densidade dos acessos em operação (chips ativos) associados à prestação do Serviço Móvel Pessoal – SMP (telefonia móvel) representado pelo número de acessos em operação por grupo de 100 habitantes	Nº de acessos/100 habitantes	ANATEL	<a href="https://informacoes.anatel.gov.br/paineis/acessos">https://informacoes.anatel.gov.br/paineis/acessos</a>
		Densidade TV por assinatura	Densidade dos acessos/ assinantes associados à prestação dos Serviços de TV por Assinatura representado pelo número de acessos por grupo de 100 domicílios	Nº de acessos/100 domicílios	ANATEL	<a href="https://informacoes.anatel.gov.br/paineis/acessos">https://informacoes.anatel.gov.br/paineis/acessos</a>
	Saúde e Bem-Estar	Mortalidade por doenças do aparelho circulatório	Taxa de mortalidade por doenças do aparelho circulatório. Grupo CID-10, Capítulo IX	Óbitos por 100.000 habitantes	Óbitos: Datasus/ Ministério da Saúde População: IBGE	Óbitos: <a href="http://tabnet.datasus.gov.br/cgi/deftohtm.exe?sim/cnv/obt10br.def">http://tabnet.datasus.gov.br/cgi/deftohtm.exe?sim/cnv/obt10br.def</a> População: <a href="http://tabnet.datasus.gov.br/cgi/deftohtm.exe?popsvs/cnv/popbr.def">http://tabnet.datasus.gov.br/cgi/deftohtm.exe?popsvs/cnv/popbr.def</a>
		Mortalidade por doenças do aparelho respiratório	Taxa de mortalidade por doenças do aparelho respiratório. Grupo CID-10, Capítulo X	Óbitos por 100.000 habitantes	Óbitos: Datasus/ Ministério da Saúde População: IBGE	Óbitos: <a href="http://tabnet.datasus.gov.br/cgi/deftohtm.exe?sim/cnv/obt10br.def">http://tabnet.datasus.gov.br/cgi/deftohtm.exe?sim/cnv/obt10br.def</a> População: <a href="http://tabnet.datasus.gov.br/cgi/deftohtm.exe?popsvs/cnv/popbr.def">http://tabnet.datasus.gov.br/cgi/deftohtm.exe?popsvs/cnv/popbr.def</a>
		Mortalidade por diabetes mellitus	Taxa de mortalidade por diabetes mellitus. Grupo CID-10 Categorias E10 a E14	Óbitos por 100.000 habitantes	Óbitos: Datasus/ Ministério da Saúde População: IBGE	Óbitos: <a href="http://tabnet.datasus.gov.br/cgi/deftohtm.exe?sim/cnv/obt10br.def">http://tabnet.datasus.gov.br/cgi/deftohtm.exe?sim/cnv/obt10br.def</a> População: <a href="http://tabnet.datasus.gov.br/cgi/deftohtm.exe?popsvs/cnv/popbr.def">http://tabnet.datasus.gov.br/cgi/deftohtm.exe?popsvs/cnv/popbr.def</a>
		Mortalidade por neoplasias (câncer)	Taxa de mortalidade por neoplasias (tumores). Grupo CID-10, Capítulo II, Categorias C81 a C96	Óbitos por 100.000 habitantes	Óbitos: Datasus/ Ministério da Saúde População: IBGE	Óbitos: <a href="http://tabnet.datasus.gov.br/cgi/deftohtm.exe?sim/cnv/obt10br.def">http://tabnet.datasus.gov.br/cgi/deftohtm.exe?sim/cnv/obt10br.def</a> População: <a href="http://tabnet.datasus.gov.br/cgi/deftohtm.exe?popsvs/cnv/popbr.def">http://tabnet.datasus.gov.br/cgi/deftohtm.exe?popsvs/cnv/popbr.def</a>
		Taxa de suicídios	Taxa de mortalidade por suicídio. Corresponde ao número de mortes devido à lesão autoprovocada intencionalmente	Óbitos por 100 mil habitantes	Óbitos: Datasus/ Ministério da Saúde População: IBGE	Óbitos: <a href="http://tabnet.datasus.gov.br/cgi/deftohtm.exe?sim/cnv/obt10br.def">http://tabnet.datasus.gov.br/cgi/deftohtm.exe?sim/cnv/obt10br.def</a> População: <a href="http://tabnet.datasus.gov.br/cgi/deftohtm.exe?popsvs/cnv/popbr.def">http://tabnet.datasus.gov.br/cgi/deftohtm.exe?popsvs/cnv/popbr.def</a>

Dimensão	Componente	Indicador	Definição	Unidade	Fonte	Link website
Fundamentos para o Bem-Estar	Qualidade do Meio Ambiente	Áreas Protegidas	Percentual de Áreas Protegidas (Unidades de Conservação, Terras Indígenas) do município	% do município	ISA	<a href="https://www.socioambiental.org/pt-br/o-isa/programas/monitoramento-de-areas-protegidas">https://www.socioambiental.org/pt-br/o-isa/programas/monitoramento-de-areas-protegidas</a>
		Desmatamento acumulado	Desmatamento total: estimativas de desmatamento geradas pelo Prodes com base no mapeamento anual de um grande conjunto de imagens de satélite Landsat 5/TM ou similares, cobrindo toda a extensão da Amazônia	% do município	Inpe	<a href="http://terrabrazilis.dpi.inpe.br/">http://terrabrazilis.dpi.inpe.br/</a>
		Desmatamento recente	O percentual da diferença entre o desmatamento total e desmatamento recente (últimos 3 anos disponíveis: 2010, 2011, 2012)	% do desmatamento total	Inpe	<a href="http://terrabrazilis.dpi.inpe.br/">http://terrabrazilis.dpi.inpe.br/</a>
		Emissões CO <sub>2</sub>	Emissões de CO <sub>2</sub> equivalente do tipo GWP-AR5 (em toneladas) por número de habitantes	Toneladas CO <sub>2</sub> eq GWP-AR5 por habitante	Seeg	Emissões CO <sub>2</sub> : <a href="http://seeg.eco.br/download_População">http://seeg.eco.br/download_População</a> : <a href="http://tabnet.datasus.gov.br/cgi/deftohtm.exe?popsvs/cnv/popbr.def">http://tabnet.datasus.gov.br/cgi/deftohtm.exe?popsvs/cnv/popbr.def</a>
		Focos de calor	Taxa de focos de calor na área do município em relação ao número de habitantes. Focos de calor provenientes dos satélites AQUA_M-T (manhã e tarde)	Nº de focos por 1.000 habitantes	Ministério das Cidades	Focos de calor: <a href="https://queimadas.dgi.inpe.br/queimadas/bdqueimadas_População">https://queimadas.dgi.inpe.br/queimadas/bdqueimadas_População</a> : <a href="http://tabnet.datasus.gov.br/cgi/deftohtm.exe?popsvs/cnv/popbr.def">http://tabnet.datasus.gov.br/cgi/deftohtm.exe?popsvs/cnv/popbr.def</a>

Dimensão	Componente	Indicador	Definição	Unidade	Fonte	Link website
Oportunidades	Direitos Individuais	Diversidade partidária	Diversidade partidária. Porcentagem de partidos eleitos sobre partidos que participaram das últimas eleições municipais	% de vereadores eleitos de partidos diferentes	TSE	<a href="https://www.tse.jus.br/eleicoes/estatisticas/estatisticas-eleitorais">https://www.tse.jus.br/eleicoes/estatisticas/estatisticas-eleitorais</a>
		Mobilidade urbana (transporte público)	Taxa de existência de ônibus e micro-ônibus	Nº de ônibus e micro-ônibus por 1.000 habitantes	Denatram	Transporte público: <a href="https://www.gov.br/infraestrutura/pt-br/assuntos/transito/conteudo-denatram/frota-de-veiculos-2021">https://www.gov.br/infraestrutura/pt-br/assuntos/transito/conteudo-denatram/frota-de-veiculos-2021</a> População: <a href="http://tabnet.datasus.gov.br/cgi/deftohtm.exe?popvs/cnv/popbr.def">http://tabnet.datasus.gov.br/cgi/deftohtm.exe?popvs/cnv/popbr.def</a>
	Liberdade Individual e de Escolha	Acesso à cultura e lazer	Existência no município de promoção de eventos e equipamentos (biblioteca, teatro, centro cultural ou estruturas dos estádios etc.) a fim de promover a cultura e esporte para as pessoas no município	Categórica (0 = nenhuma estrutura, de 1 = estrutura mínima a 10 = todas as estruturas)	IBGE	<a href="https://ibge.gov.br/estatisticas/sociais/educacao/10586-pesquisa-de-informacoes-basicas-municipais.html?=&amp;t=o-que-e">https://ibge.gov.br/estatisticas/sociais/educacao/10586-pesquisa-de-informacoes-basicas-municipais.html?=&amp;t=o-que-e</a>
		Mães adolescentes ou crianças	Crianças e adolescentes que tiveram filhos nascidos vivos no referido ano. Idade da mãe: menor de 10 anos, 10 a 14 anos, 15 a 19 anos	%	Datasus/Ministério da Saúde	Nascidos vivos e mães por faixa etária: <a href="http://tabnet.datasus.gov.br/cgi/deftohtm.exe?sim/cnv/obt10br.def">http://tabnet.datasus.gov.br/cgi/deftohtm.exe?sim/cnv/obt10br.def</a>
		Trabalho infantil	Famílias com pelo menos um membro em situação de trabalho infantil inscritas no Cadastro Único	Nº de famílias com ao menos 1 membro em trabalho infantil por 1.000 famílias	Ministério da Cidadania	<a href="https://aplicacoes.mds.gov.br/sagi/vis/data3/data-explorer.php#">https://aplicacoes.mds.gov.br/sagi/vis/data3/data-explorer.php#</a>
		Vulnerabilidade familiar	Porcentagem de nascidos vivos cujas mães são mulheres solteiras no ano	%	Datasus/Ministério da Saúde	Nascidos vivos e mães solteiras: <a href="http://tabnet.datasus.gov.br/cgi/deftohtm.exe?sim/cnv/obt10br.def">http://tabnet.datasus.gov.br/cgi/deftohtm.exe?sim/cnv/obt10br.def</a>

Dimensão	Componente	Indicador	Definição	Unidade	Fonte	Link website
Oportunidades	Inclusão Social	Violência contra indígenas	Casos de qualquer tipo de violência contra os povos indígenas	Nº de casos por 1.000 indígenas. Pontuados em uma escala de 1-5. 1 = 0 2 = 0,1 - 2,7 3 = 2,7 - 8,8 4 = 8,8 - 20,8 5 = > 20,8	Ministério da Saúde	Casos de violência indígena: <a href="http://tabnet.datasus.gov.br/cgi/deftohtm.exe?sim/cnv/obt10br.def">http://tabnet.datasus.gov.br/cgi/deftohtm.exe?sim/cnv/obt10br.def</a> População indígena: <a href="https://sidra.ibge.gov.br/pesquisa/censo-demografico/demografico-2010/inicial">https://sidra.ibge.gov.br/pesquisa/censo-demografico/demografico-2010/inicial</a>
		Violência contra mulheres	Casos de violência doméstica, sexual e outras violências contra as mulheres	Nº de casos de violência por 100.000 mulheres	Ministério da Saúde	Casos de violência contra a mulher: <a href="http://tabnet.datasus.gov.br/cgi/deftohtm.exe?sim/cnv/obt10br.def">http://tabnet.datasus.gov.br/cgi/deftohtm.exe?sim/cnv/obt10br.def</a> População feminina: <a href="http://tabnet.datasus.gov.br/cgi/deftohtm.exe?sim/cnv/obt10br.def">http://tabnet.datasus.gov.br/cgi/deftohtm.exe?sim/cnv/obt10br.def</a>
		Violência infantil	Casos de qualquer tipo de violência infantil em crianças de 0 à 14 anos	Nº de casos de violência por 100.000 pessoas de 0-14 anos. Pontuados em uma escala de 1-5: 1 = 0 / 2 = 1,1 - 40,1 / 3 = 40,1 - 133,1 / 4 = 133,1 - 496,0 / 5 = > 496,0	Cimi	Casos de violência infantil: <a href="http://tabnet.datasus.gov.br/cgi/deftohtm.exe?sim/cnv/obt10br.def">http://tabnet.datasus.gov.br/cgi/deftohtm.exe?sim/cnv/obt10br.def</a> População feminina: <a href="http://tabnet.datasus.gov.br/cgi/deftohtm.exe?sim/cnv/obt10br.def">http://tabnet.datasus.gov.br/cgi/deftohtm.exe?sim/cnv/obt10br.def</a> 0-14 anos
	Acesso à Educação Superior	Empregos de nível ensino superior	Número de pessoas com vínculo ativo e formação de nível superior por 1.000 habitantes	Nº de empregos por 100.000 habitantes	Rais-Caged/Ministério do Trabalho e Previdência	<a href="https://bi.mte.gov.br/bgca-ged/inicial.php">https://bi.mte.gov.br/bgca-ged/inicial.php</a>
		Mulheres com empregos de nível ensino superior	Número de mulheres com vínculo ativo e formação de nível superior por 1.000 habitantes	Nº de empregos por 100.000 habitantes	Rais-Caged/Ministério do Trabalho e Previdência	<a href="https://bi.mte.gov.br/bgca-ged/inicial.php">https://bi.mte.gov.br/bgca-ged/inicial.php</a>

Iniciativa:



Apoio:

